



**Informe Estadístico  
Turismo de reuniones 2007**

**Spain Convention Bureau  
Federación Española de Municipios y  
Provincias**

## *Índice*

	<i>Páginas</i>
1. Presentación .....	1
2. Informe ejecutivo .....	5
3. Nota metodológica .....	37

## **Anexos**

1. Metodología para la aproximación al cálculo de la composición de los participantes (y acompañantes) en las reuniones.
2. Metodología para la aproximación al cálculo del impacto económico directo de los participantes (y acompañantes) en las reuniones.

## **1.) Presentación**

Desde el año 1990, el **Spain Convention Bureau** viene elaborando el informe estadístico con los datos facilitados por las ciudades asociadas.

La aportación informativa de estas ciudades es fundamental y representa un porcentaje importante del conjunto del mercado de reuniones en España. Esta información toma aún más relevancia, al ser la única que dispone de una serie histórica, a este nivel, y por tanto es la referencia obligada para todo el sector.

En las páginas que siguen se constata que **el número de reuniones y el número de participantes ha aumentado, suponiendo un crecimiento, respecto a 2006 que debe sumarse a los crecimientos registrados en los últimos años.** Se observan cambios en las cualidades expresadas en los años anteriores. La emergencia del mercado se expresa no sólo en la mejora de competitividad de las ciudades tradicionales en la celebración de reuniones, sino también en la extensión de la celebración de reuniones a otras ciudades. Asimismo, tanto en estas ciudades más experimentadas, como en las de más reciente incorporación, los datos (base de los posteriores análisis estadísticos) se recogen más y mejor. A esta mejora en la calidad informativa le corresponde la mejora en la composición de las reuniones que configuran el propio mercado, expresando un componente cualitativo que esboza los trazos de la excelencia y la madurez de la oferta en España.

El presente informe es fruto de la evolución de sus antecesores en los que, fruto del esfuerzo que el SCB lleva a cabo para satisfacer las expectativas del propio sector - esfuerzo que las cifras avalan de forma contundente -, se consolidaron el número de ciudades que aportan información, se precisaron la resolución de algunos conceptos, se restringieron los criterios estadísticos, se trabajó en la mejora de la fiabilidad de la información aportada (muy especialmente en variables que permitan contrastarla, como el gasto diario del participante,...) y se consolidó **la metodología para la aproximación del cálculo del impacto económico directo en las ciudades de**

**reuniones**, fruto de la mejora en la arquitectura informativa y de la experiencia en el análisis de los datos. Así mismo, tanto para poder implementar esta metodología, como para avanzar en el conocimiento de la estructura del mercado, **se ha continuado en la línea de investigación iniciada en 2005, que permite identificar los componentes clásicos de demanda del mercado:** turistas internacionales, turistas nacionales y participantes locales. Agradeciendo, en este sentido el esfuerzo de las ciudades hacia el objetivo de sólo realizar la consulta a los turistas (internacionales y nacionales).

**El informe sobre el mercado de reuniones de 2007** se ha organizado en cuatro bloques centrales:

- **El informe ejecutivo** donde se intenta recoger los resultados más significativos.
- **Resultados 2007**, apartado donde se relacionan los resultados del mercado de reuniones del año 2007.
- **Resultados 2007, por tipo de ciudad (número de habitantes)**. Este apartado es una aproximación al comportamiento de las ciudades en el mercado de reuniones según su tamaño poblacional. Así, se han agrupado las ciudades miembro en cuatro tramos que son: de más de 1.000.000 de habitantes, de 500.000 a 1.000.000 de habitantes, de 200.000 a 500.000 habitantes y de menos de 200.000 habitantes. Si bien, los resultados obtenidos (por tramos) no gozan de la consistencia de los resultados globales, sí aportan una visión complementaria que ha de ayudar a profundizar en la composición y comportamiento del mercado.
- **Resultados 2007 comparados con los años anteriores**. En este bloque se comparan los resultados del último ejercicio con los de los años 2006, 2005, 2004, 2003, 2002, 2001, 2000, 1999, 1998, 1997, 1996 y 1995. Así, este bloque

aporta la visión histórica del mercado, básica para valorar la evolución de sus distintos componentes.

Para concluir esta breve presentación el Spain Convention Bureau se compromete a seguir trabajando para mejorar los resultados del informe que se presenta y asimismo solicita la máxima ayuda para que esta mejora sea posible, esperando sus comentarios y sugerencias y agradeciéndolas por anticipado.

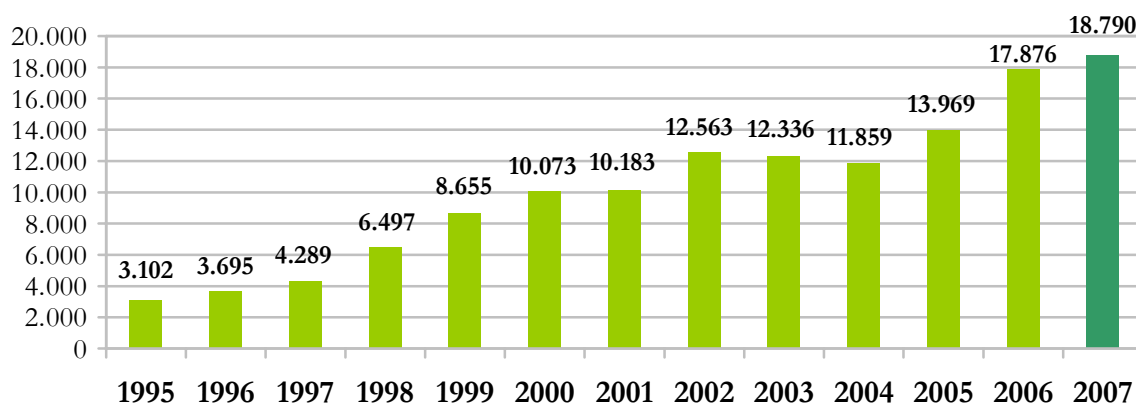
## 2.) Informe ejecutivo

## Tipo de reunión, ámbito territorial y número de participantes

Durante el año 2007 se han llevado a cabo en las ciudades del SCB un total de **18.790 reuniones** en las que han participado un total de **3.201.171** personas.

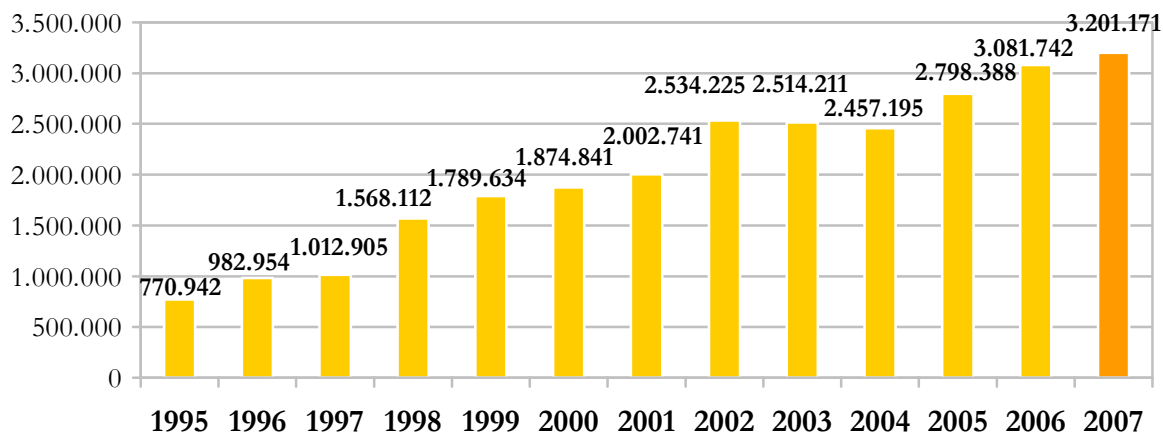
En términos de comparación histórica **el año 2007 ha supuesto un aumento en el número de reuniones** (914 reuniones más que en el año 2006, 4.821 reuniones más que en el año 2005 y 6.931 reuniones más que en el año 2004). También **el año 2007 ha supuesto un incremento en el número de participantes** (119.429 participantes más que el año 2006, 402.783 participantes más que el año 2005 y 743.946 participantes más que en el 2004), situándose igual que en el caso de las reuniones, en el mejor lugar entre los resultados registrados hasta la actualidad.

### Número de reuniones





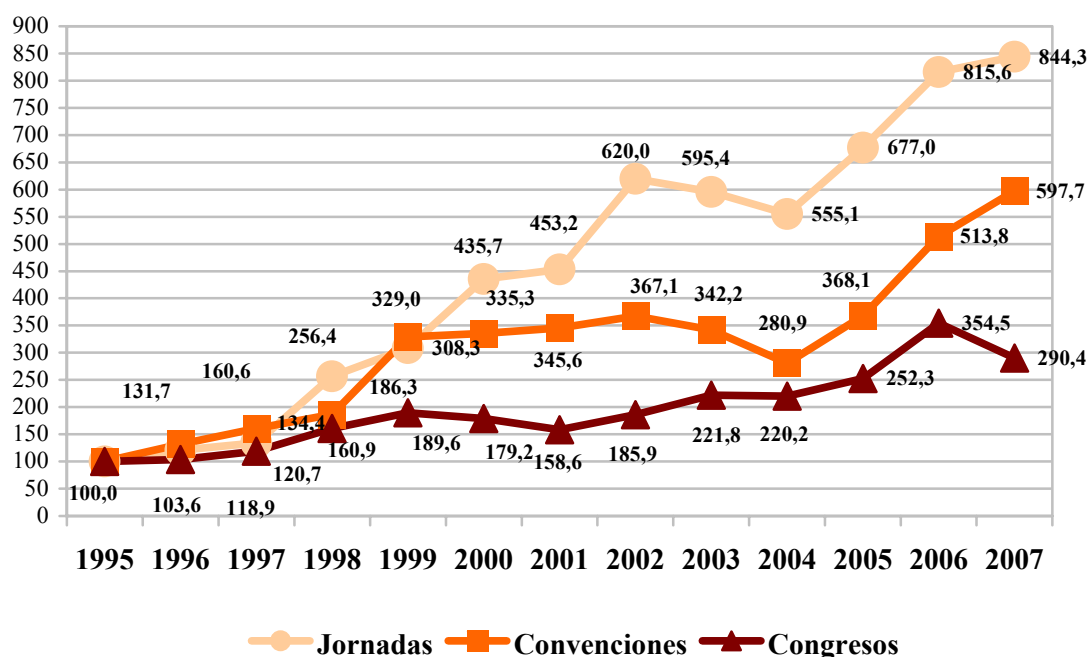
### Número de delegados



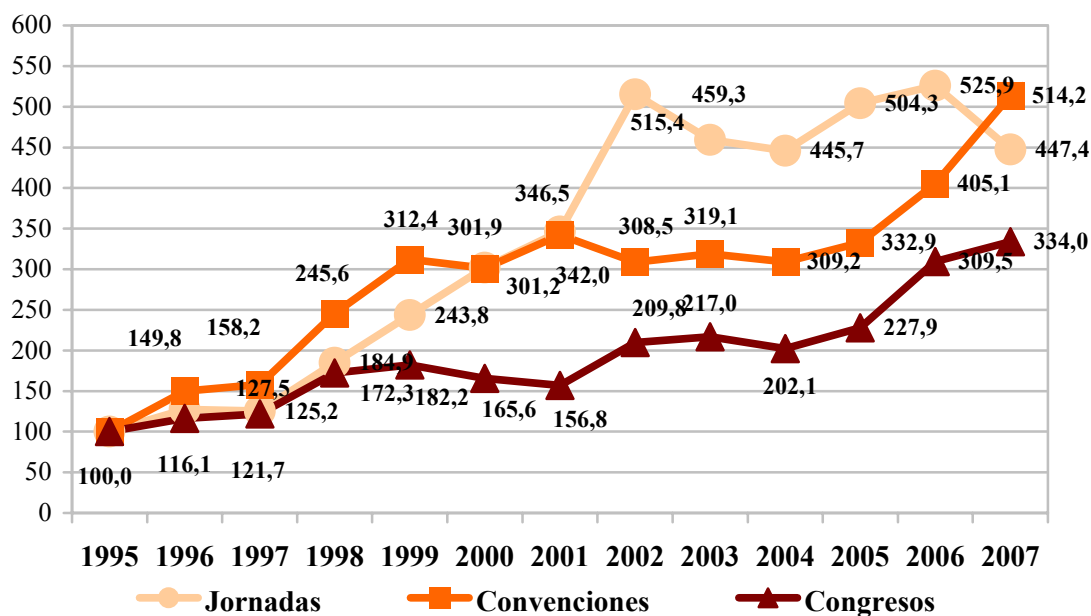
Los parámetros básicos de la situación expresada durante el año 2007, respecto a 2006 han sido:

- El número de reuniones y el número de participantes, a lo largo de 2007, han experimentado un incremento en todas las tipologías: congresos, convenciones y jornadas, a excepción del número de congresos y del de participantes en las jornadas.
- El incremento del número de reuniones es más notable en las convenciones, más suave en las jornadas y en los congresos decrece. Pero el número de participantes crece en los congresos y en las convenciones, lo que implica una mayor dimensión de estas reuniones, tipificando el crecimiento más allá de la cantidad, con la calidad. El número de participantes en las jornadas disminuye, este año, tal y como se ha comentado.

## Evolución de las reuniones (1995 base 100)



## Evolución de los delegados (1995 base 100)



La situación expuesta obliga a un comentario más detallado para cada una de las tipologías de reunión.

**Congresos.**

**A lo largo de 2007 se han celebrado 2.733 congresos. Esta cifra supone un descenso, respecto al año anterior, del -18,08% situándose 2007 como el segundo año en que se han realizado más congresos desde que se efectúa este estudio, por detrás de 2006.** El descenso registrado durante 2007 respecto a 2006 tiene su componente básico en los congresos regionales que disminuyen en 544 pasando de los 838 en 2006 a 294 en el 2007. A continuación se sitúan los congresos nacionales, con una disminución mínima de 12 congresos, situándose en los 1.659 y en tercer lugar, los congresos internacionales cuya disminución aún es menor ya que se trata de 4 congresos que sitúan en 780 los celebrados durante 2007. La evolución (crecimiento y descenso) de éstos últimos años ha provocado un cambio jerárquico substancial, mediante el cual los congresos nacionales se destacan claramente seguidos de los congresos internacionales y a una cierta distancia de los congresos regionales.

**El número de participantes en congresos durante el año 2007 ha sido de 1.162.685. Esta cifra supone un incremento respecto a 2006 del 7,91%, situándose como el mejor año, desde que se efectúa el estudio.** El aumento más notable se registra en los participantes en los congresos internacionales, que han pasado de 501.324 (en 2006) a 574.189, significando además la mitad del conjunto de los delegados congresuales en 2007. En segundo lugar, se registra un ligero aumento entre los congresistas nacionales de 1.163 delegados. El número de congresistas regionales, en cambio, desciende en 26.077 personas.

En coherencia con los datos expuestos, la ratio general de participantes/congreso ha sido de 425,48 (en el 2006 -322,98-, en el 2005 -333,17-, en el 2004 -339,55-, en el 2003 -361,93-). Interrumpiendo la tendencia que se había ido dibujando en los últimos cuatro años, que sin tener secuencia matemática, evidenciaba una disminución progresiva de la ratio de los congresos. Durante 2007 la ratio crece en 102,6 participantes/reunión en base al crecimiento de la ratio de los congresos regionales que aumenta en 168,28 participantes por reunión situando la ratio de 2007

en 307,10. También se detecta un incremento notable (96,57 participantes/reunión) en la ratio de los congresos internacionales que se sitúa en los 736,01. La ratio de los congresos nacionales casi permanece invariable en 2007 aumentando en 2,60 participantes /reunión y situándose en 276,73.

En general puede decirse que cuanto mayor es la ciudad, mayor es la ratio delegado/congreso, así en las ciudades de más de 1.000.000 de habitantes este dato se sitúa en 669,78, en las de 500.000 a 1.000.000 en 377,16, en las de 200.000 a 500.000 en 452,59 y en las de menos de 200.000 habitantes la ratio delegados/congreso se sitúa en 158,64.

## Convenciones.

**El número de convenciones celebradas en 2007 es de 6.097. Esta cifra supone un aumento, respecto a 2006, del 16,33%, que debe sumarse al experimentado durante 2006 del 39,57% y al de 2005 del 31,06%. El incremento se debe, en primer lugar, al aumento que han registrado las convenciones nacionales con 466 reuniones más, situándose en 3.392. También aumentan las convenciones internacionales en 349, situándose en 1.979 y las regionales que han aumentado en 71, situándose en 715.**

Por segmentos de ciudades, los comportamientos son diferenciados y el conjunto viene muy determinado por el comportamiento de las ciudades de más de un millón de habitantes, puesto que en ellas se han organizado casi la mitad de las convenciones en España, durante 2007. Todos los segmentos de ciudades experimentan un aumento en el número de convenciones celebradas respecto a 2006, excepto en el segmento de ciudades de menos de 200.000 habitantes, que disminuye. Este descenso en el número de convenciones de las ciudades de menos de 200.000 habitantes, acompañado del aumento de las ciudades de 200.000 a 500.000 habitantes ha provocando una permuta en la jerarquía que posiciona a estas últimas en segundo lugar.

**El número de participantes en las convenciones en 2007 ha sido de 934.018, incrementándose un 26,94%, respecto a 2006.** Es destacable la importancia del crecimiento paralelo de las reuniones y de los participantes en las convenciones, aumentando los participantes a un ritmo superior que las reuniones, lo que lógicamente conlleva a que la media de participantes por reunión sea mayor. **La ratio de delegado/convención se sitúa en 153,20 (en el 2006, fue de 140,39), que en coherencia con lo expuesto, anteriormente, implica un aumento respecto a la del año 2006.** Por tipos de convención todas las ratios experimentan un leve aumento, que es más notable en las convenciones regionales (+67,72) que en las nacionales (+2,95) y que en las internacionales (+3,35). El incremento en la ratio se

traduce de diferentes formas según el segmento de ciudad, así mientras en las ciudades de más de un millón de habitantes se mantiene y en las de quinientos mil a un millón aumenta levemente, en las de doscientos mil a quinientos mil habitantes descende, también levemente, y en las de menos de doscientos mil habitantes aumenta notablemente, siendo este aumento la base sobre la cual se genera el incremento general.

### **Jornadas.**

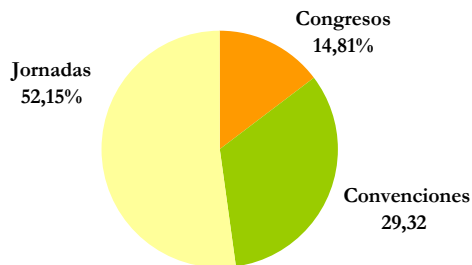
**Por razones ya aducidas anteriormente y conocidas, las jornadas, los seminarios y los simposios son el tipo de reunión más común. En 2007 se han registrado 9.625 jornadas, lo que supone un incremento del 3,52% respecto al año 2006. Este incremento sitúa al año 2007 como el año en que se han registrado más jornadas, desde 1995.** En años precedentes ya se detectaba un cambio en el comportamiento de las jornadas que durante los últimos años se ha confirmado. Las jornadas han dejado de ser una reunión asociada a determinados sectores de actividad y a ciudades pequeñas, para pasar a ser una reunión plenamente normalizada en el mercado, sirva como indicador, que casi el quince por ciento de las jornadas se realizan en las ciudades de más de 1.000.000 de habitantes o que la suma de las jornadas nacionales e internacionales representa casi la mitad del conjunto de las jornadas celebradas durante 2007.

**El número de participantes en las jornadas se ha reducido en 2007 a 1.079.054, lo que supone un decremento respecto a 2006 del -14,94%.** Este descenso se explica fundamentalmente en el descenso en el número de participantes en las jornadas regionales en 153.888 personas, situándose en 523.709 y en el descenso de los participantes en las jornadas nacionales en 48.024 personas, situándose en 382.179.

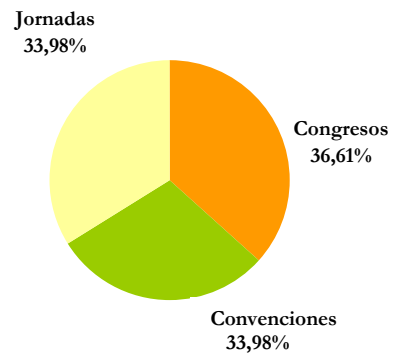
**La ratio participante / jornada se sitúa en 112,11, inferior a la ratio de 2006 (que fue de 136,43 y al del 2005, que fue de 157,60).** Durante 2007 la ratio más alta la

aportan las jornadas de ámbito internacional con una ratio de 144,15 participantes /reunión. Las ciudades de 500.000 a 1.000.000 de habitantes son las que ostentan las ratios más altas y las ciudades de menos de 500.000 habitantes las que obtienen ratios menores.

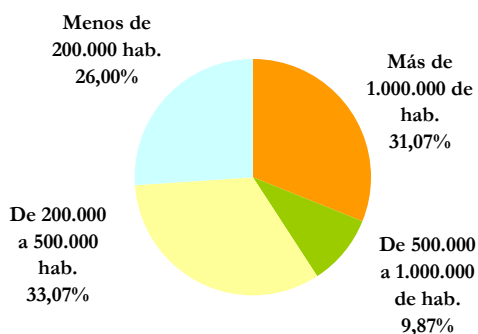
**Porcentaje de reuniones por tipologías de reuniones sobre el total**



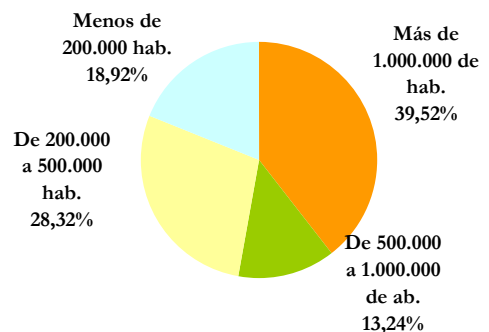
**Porcentaje de delegados por tipologías de reuniones sobre el total**



**Porcentaje de reuniones por segmentos de ciudades**



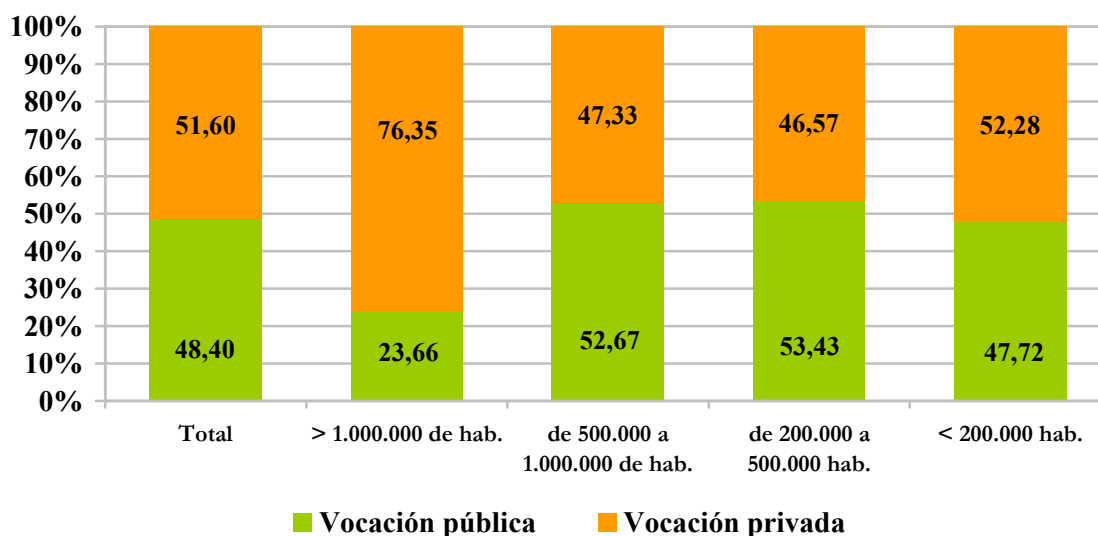
**Porcentaje de delegados por segmentos de ciudades**



## Sectores generadores de las reuniones

Un 51,60% de las reuniones realizadas en 2007 en España han sido generadas por organizaciones de vocación privada y un 48,40% por organizaciones de vocación pública. Porcentajes que por primera vez desde que se realiza el estudio se invierten pasando a obtener mayoría las organizaciones de vocación privada, culminando la tendencia que en los últimos 13 años mostraba un lento pero constante crecimiento de estas organizaciones generadoras de reuniones en detrimento, lógicamente, de la iniciativa pública.

Carácter de las organizaciones generadoras de la reunión (en %) según el segmento de las ciudades que las acogen.

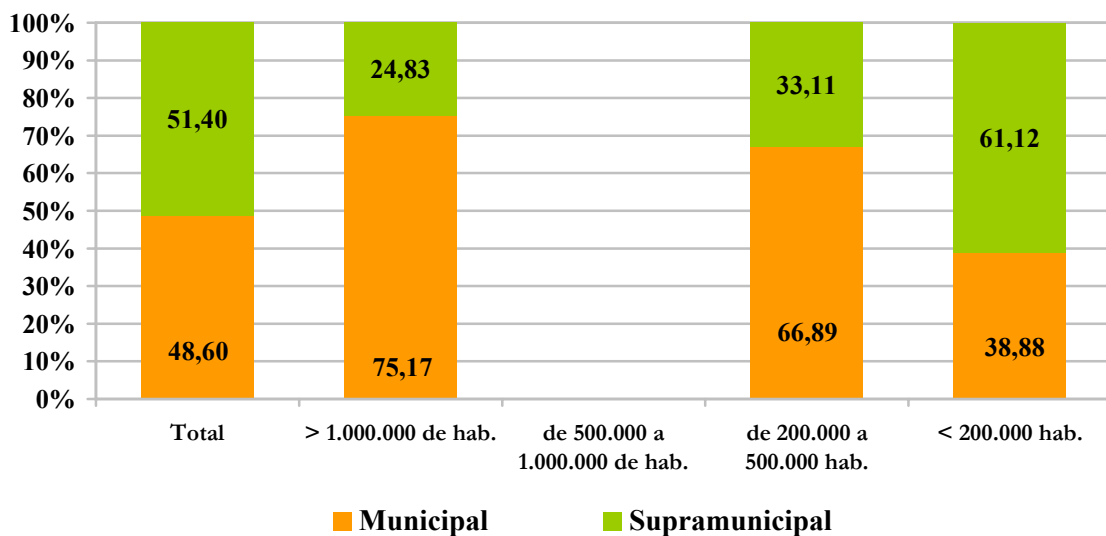


Como puede observarse en el gráfico precedente, la diferencia substancial la imponen las ciudades de más de un millón de habitantes con el 76,35% de las organizaciones de vocación privada. Con el paso de los años, en el resto de segmentos, y a raíz de la redistribución de las tipologías de reuniones se van minimizando las diferencias.



El 51,40% de estas organizaciones que generan la realización de la reunión se sitúan fuera del municipio que acoge la reunión. Siendo también el año 2007 el primer año en que se da esta situación puesto que siempre las organizaciones del propio municipio habían ostentado la mayoría.

Localización de las organizaciones generadoras de la reunión (en %) según el segmento de las ciudades que las acogen.



Como indica el gráfico precedente se confirma la tendencia, que **cuanto mayor es la ciudad, más capacidad tiene para promover reuniones en su propio municipio.**

Por octavo año consecutivo, desde 1995, en 2007 **el sector económico-comercial ocupa el primer lugar en la jerarquía del mercado de reuniones, en detrimento del sector médico-sanitario que pasa al segundo lugar.** Esta situación viene determinada por las ciudades de menos de un millón de habitantes y su peso específico en el conjunto del mercado, puesto que en las ciudades más grandes el sector médico-sanitario sigue ocupando, con un 30,68%, el primer lugar, mientras que el sector económico-comercial genera, en estas, un 11,93% de las reuniones. En este sentido, el año 2007 representa continuidad respecto al comportamiento de los años precedentes. Cabe mencionar que bajo el epígrafe de otros sectores (8,78%), se sitúan sectores

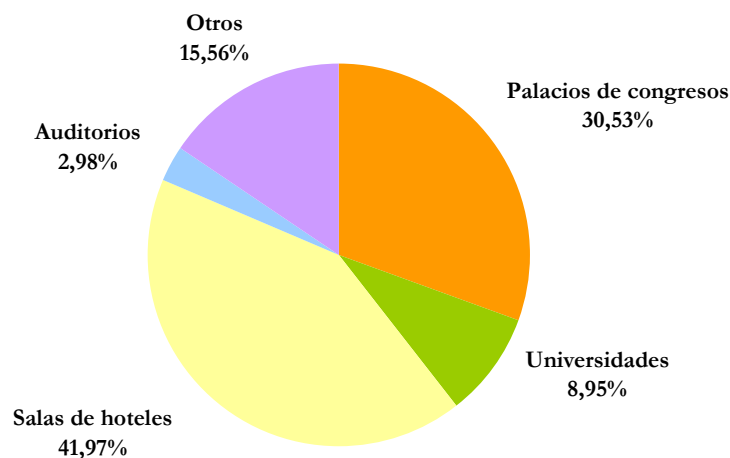
maduros que se incorporan en el mercado y/o sectores emergentes, que irrumpen en el mercado. La sensibilidad por estas nuevas incorporaciones debe ser extrema, pues en las ciudades de más de 1.000.000 de habitantes, estos otros sectores, ya han representado en el 2007, el 32,19% de las reuniones (y en el 2006, representaron el 31,96%).

<b>Jerarquía</b>	<b>Sector</b>	<b>%</b>
1	Sector Económico / Comercial	29,55
2	Médico Sanitario	22,31
3	Sector Público	11,26
4	Sector Cultural	8,47
5	Sector Científico	7,82
6	Universidad	6,85
7	Sector Tecnológico	4,87
8	Otros	8,78

## Lugares de celebración de las reuniones

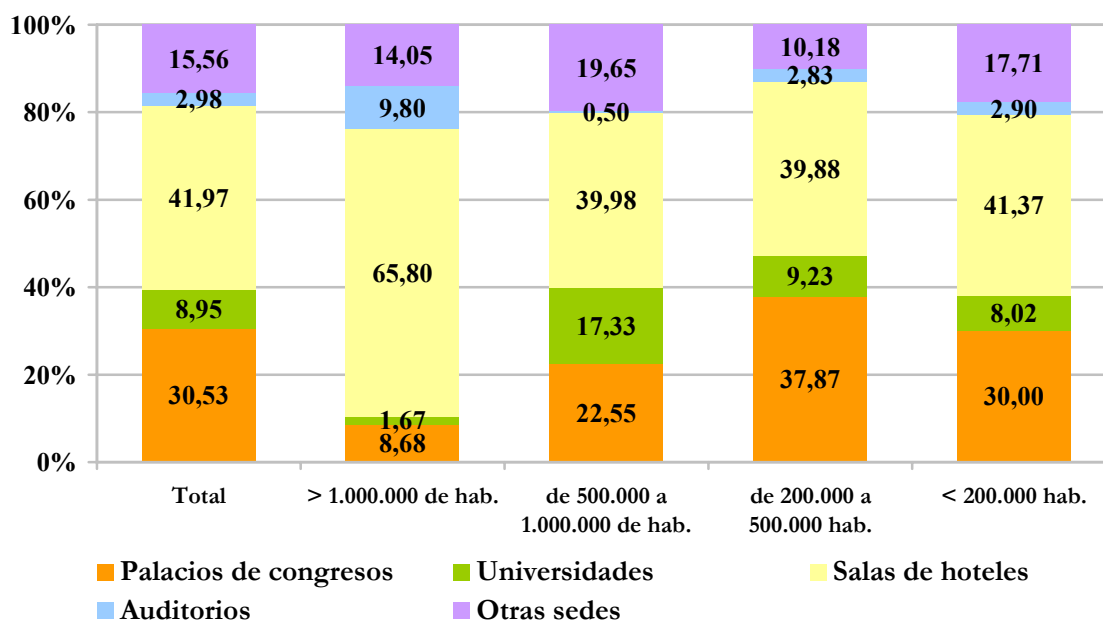
En 2007 las salas de los hoteles, en un 41,97% y los palacios de congresos, en un 30,53% de los casos, han sido los tipos de sede más utilizados para celebrar las reuniones. Se aprecia en los últimos cuatro años un incremento (alrededor del diez por ciento) de las reuniones celebradas en las salas de hoteles, en detrimento de los palacios de congresos.

### Lugares de celebración de las reuniones



Por segmentos de ciudades los comportamientos son muy diferenciados. En las ciudades de más de 1.000.000 de habitantes, las reuniones celebradas en las salas de hotel son el 65,80% y las realizadas en los palacios de congresos el 8,68%. A diferencia del resto de ciudades en las que el protagonismo está mucho más compartido entre las salas de hotel y los palacios de congresos, tal y como muestra el siguiente gráfico.

## Lugares de celebración de las reuniones en función del segmento de las ciudades



Podría decirse que el uso de los palacios de congresos es inversamente proporcional al tamaño de las ciudades, así cuanto más pequeñas son las ciudades más utilizan como sede los palacios de congresos – a excepción de las ciudades de menos de 200.000 habitantes-. No obstante, hay dos variables clave que planean sobre la sede de la reunión, la primera es la disposición del equipamiento por parte de la ciudad (sobre todo en ciudades pequeñas) y, la segunda, es el número y la intensidad de las reuniones que se celebran en la ciudad (y el grado de compatibilidad con los equipamientos disponibles).

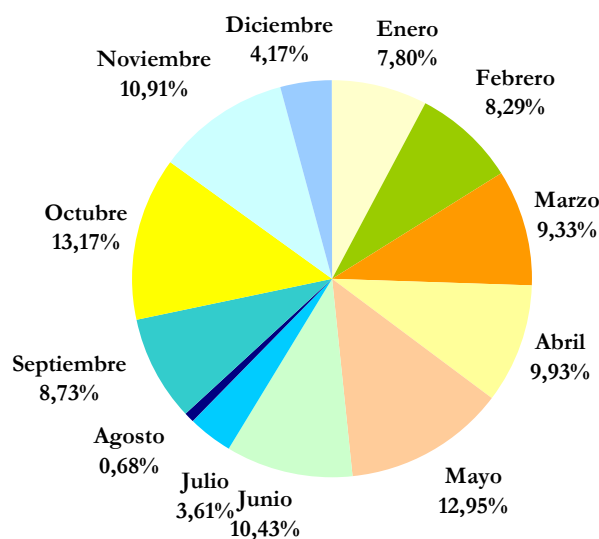
## Temporalidad anual en la celebración de las reuniones

En el año 2007, sin romper la estacionalidad propia del mercado de reuniones, hay que indicar algunos pequeños cambios de comportamiento que se vienen dando en los últimos cinco años, entre los que cabe destacar una mayor redistribución de las reuniones a lo largo del año.

**El 66,12% de las reuniones se celebran en otoño y primavera.** Los meses en que se celebran más reuniones son por este orden: octubre, mayo, noviembre y junio. Y los meses en que se celebran menos reuniones son agosto y julio.

Por segmentos de ciudades no se registran diferencias notables de comportamiento, aunque parece que en las ciudades de menos de doscientos mil habitantes se da una mayor concentración de reuniones en los meses de primavera, mientras que en las de 200.000 a 1.000.000 esta concentración es más recurrente en los meses otoñales. Debe tenerse en cuenta en estos pequeños matices sobre la distribución y el crecimiento (en número de reuniones y participantes) registrado los tres últimos años.

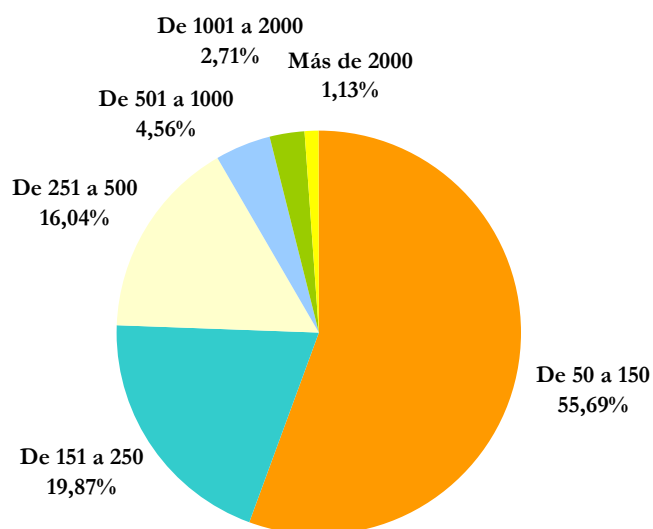
### Distribución por meses de celebración de las reuniones



## Número medio de delegados por reunión

Más de la mitad de reuniones (55,68%) del año 2007 ha tenido una asistencia de entre 50 y 150 delegados. Desde 199, este segmento de participantes ha agrupado a la mayoría de los delegados a las reuniones. Entre los segmentos de reuniones de 151 a 1.000 participantes hay una cierta estabilidad en relación a años anteriores, con una leve tendencia a engrosar el segmento de 151 a 250 participantes, en coherencia con las ratios de reuniones comentadas. Señalar que el segmento de reuniones de más de 1.000 participantes se sitúa en el 3,84%, en el 2007.

### Número de delegados por reunión



Dos comentarios sobre el comportamiento de los diferentes segmentos de ciudad, el primero, hace referencia a que en las ciudades de más de un millón de habitantes el porcentaje de reuniones de entre 50 y 150 participantes es ligeramente más bajo, en beneficio de las reuniones de entre 151 y 250 participantes; el segundo comentario, quiere dejar constancia que con leves diferencias, todos los segmentos de ciudad organizan reuniones de más de 1.000 participantes, evidenciando una vez más la calidad de la red de ciudades de reuniones en España.

## Duración de las reuniones

En 2007 el promedio de duración de las reuniones se ha situado en 2,42 días, aumentando en 0,010 días respecto a la duración media de 2006. Este ligero aumento frena la tendencia muy moderada pero sostenida que, desde 1998, mostraba la reducción de la duración de las reuniones (tendencia con alguna pequeña inflexión como la acontecida en el año 2005). El ligero incremento registrado durante 2007 se debe a pequeñas variaciones al alza de las reuniones de hasta dos días y de tres y cuatro días de duración.

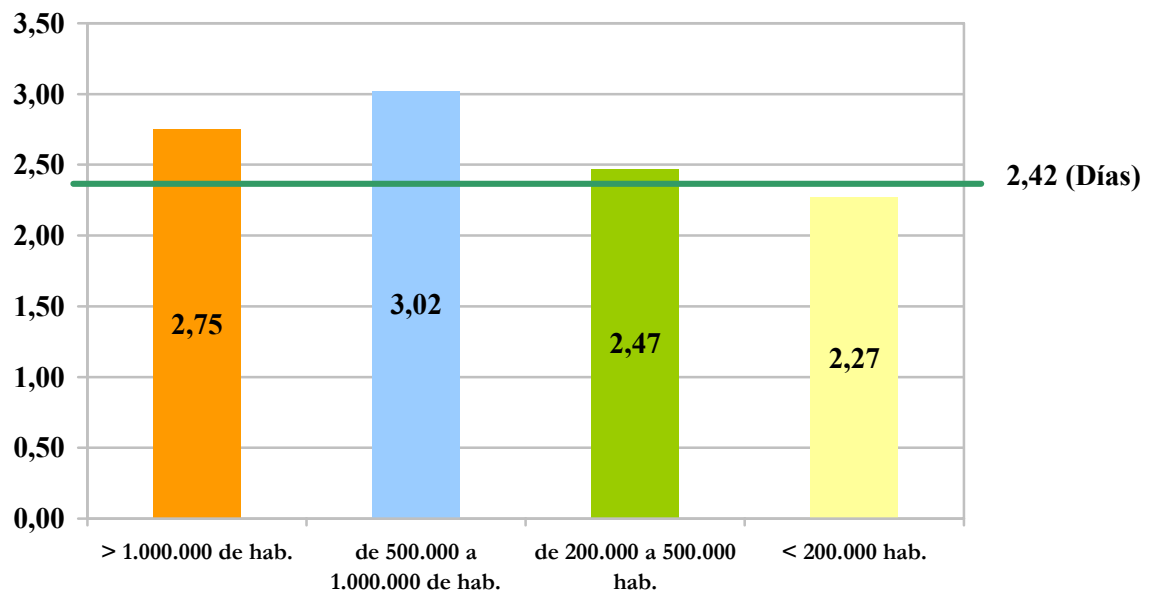
### Duración de las reuniones



En la mayoría de los años precedentes la duración media de las reuniones era directamente proporcional al tamaño de las ciudades, de manera que las reuniones celebradas en las ciudades mayores tenían una mayor duración. A partir de 2005 el comportamiento ha sido distinto, posiblemente debido a la mayor redistribución de las tipologías de reunión. A consecuencia de esta mayor redistribución, las diferencias entre los distintos segmentos de ciudades han tendido a matizarse, aunque sigue

habiendo diferencias entre las ciudades de más de medio millón de habitantes y las de menos de medio millón de habitantes, como muestra el siguiente gráfico.

#### Duración media de las reuniones según el segmento de ciudades



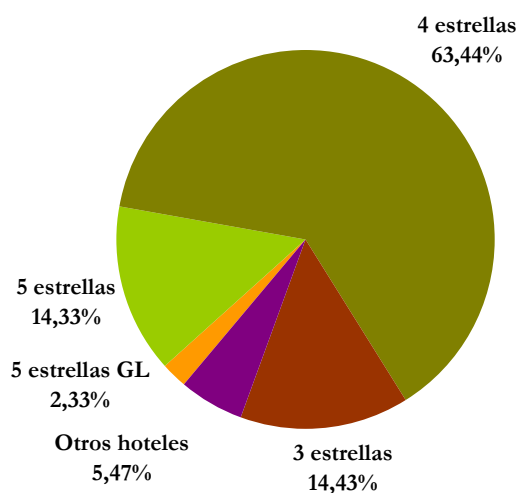


## Tipo de alojamiento solicitado

La gran mayoría de los delegados (95,69%) se aloja en establecimientos hoteleros. Es además una proporción que, con algunas oscilaciones (no superiores al nueve por ciento), se mantiene en todos los segmentos de ciudades.

Más de la mitad de los delegados (63,44%) opta por alojarse en hoteles de 4 estrellas. El 16,66% de delegados se aloja en hoteles de 5 estrellas y el 14,43% en hoteles de 3 estrellas. Cabe reseñar, en referencia a los resultados de 2006, un ligero aumento en el alojamiento de los hoteles de 4 estrellas, en detrimento básicamente del alojamiento en hoteles de 3 estrellas. A la vez, este leve aumento en el alojamiento en los hoteles de 4 estrellas, mantiene la posición de los hoteles de cinco estrellas por encima de los de tres estrellas y no interrumpe la tendencia esbozada, en años precedentes.

## Tipo de alojamiento solicitado

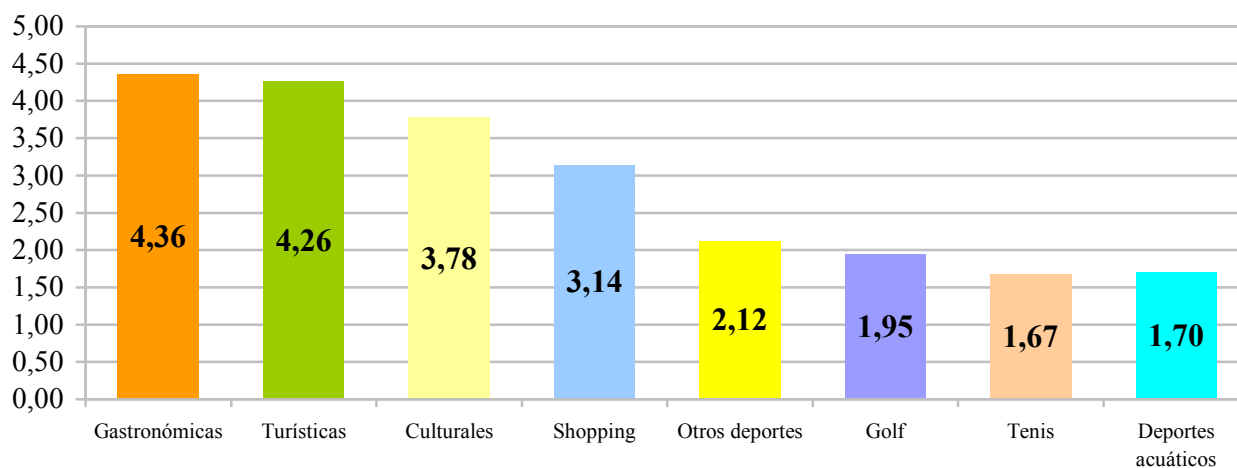


Son las ciudades de más de un millón de habitantes las que registran un mayor alojamiento en hoteles de 5 estrellas (23,32%) y menos en hoteles de 3 estrellas (9,45%). En cambio en el resto de ciudades el alojamiento en los hoteles de 3 estrellas se sitúa entre el trece y el veinte por ciento y el alojamiento en los de cinco estrellas, oscila entre el veinte por ciento, en las ciudades de 200.000 a 1.000.000 de habitantes y el trece por ciento, en las ciudades de menos de doscientos mil habitantes.

## Actividades complementarias a la reunión

En 2007 las actividades complementarias más solicitadas por los delegados en las reuniones y sus acompañantes han sido las gastronómicas, con una intensidad de 4,36 (sobre una escala de 5). Es el cuarto año que las actividades gastronómicas ocupan este lugar de privilegio, que en años precedentes encabezaban las actividades turísticas, que este año se sitúan en segunda posición y son demandadas con una intensidad de 4,26. A continuación se ubican las actividades culturales (demandadas, con una intensidad de 3,78). Las compras mantienen el cuarto lugar en la jerarquía y con intensidades menores se sitúan las distintas actividades deportivas. En general, durante 2007 se ha registrado una mayor intensidad, respecto a 2006, en la demanda de estas actividades.

### Actividades complementarias solicitadas

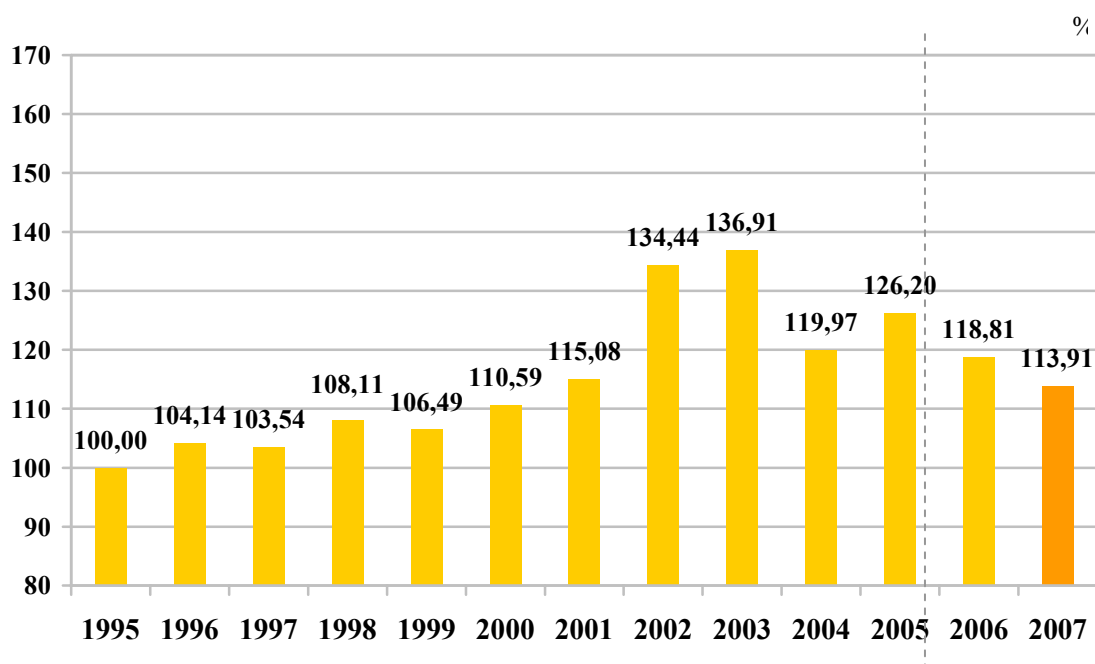


En las ciudades de 200.000 a 1.000.000 de habitantes el grado de solicitud de las actividades es superior que en el resto de ciudades. En las ciudades de más de 1.000.000 de habitantes es en las que claramente este año se produce menos intensidad en la demanda de actividades.

## Gasto medio por delegado y día

El gasto medio por delegado y día en 2007 de los participantes en las reuniones se sitúa en 282,45€, lo que supone un leve descenso de 12,16€ respecto a 2006.

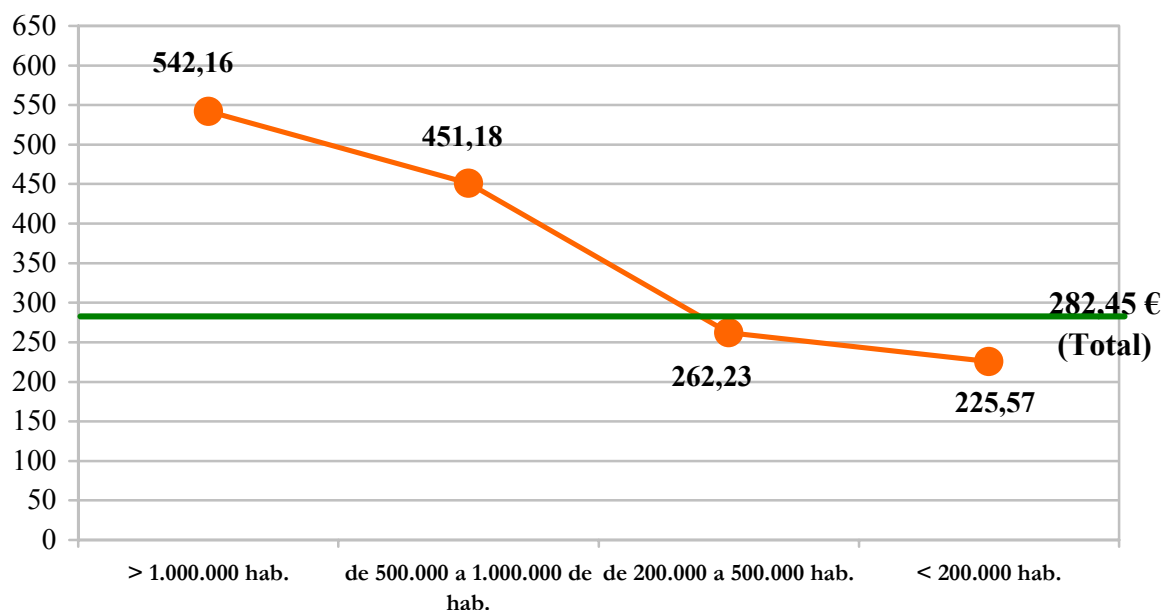
Evolución del gasto medio por delegado y día (1995 base 100)<sup>1</sup>



Según el tamaño de la ciudad donde se realiza la reunión, el gasto medio cambia contundentemente. En las ciudades de más de 1.000.000 de habitantes el gasto medio es de 542,16€ y en las ciudades de 500.000 a 1.000.000 de habitantes el gasto medio se sitúa en 451,18€, mientras que en las ciudades de 200.000 a 500.000 habitantes, es de 262,23€ y en las ciudades de menos de 200.000 habitantes es de 225,57€.

<sup>1</sup> La línea discontinua del gráfico, indica que entre el año 2004 y 2005 se cambió el método de estimación del gasto diario, mejorando su solidez.

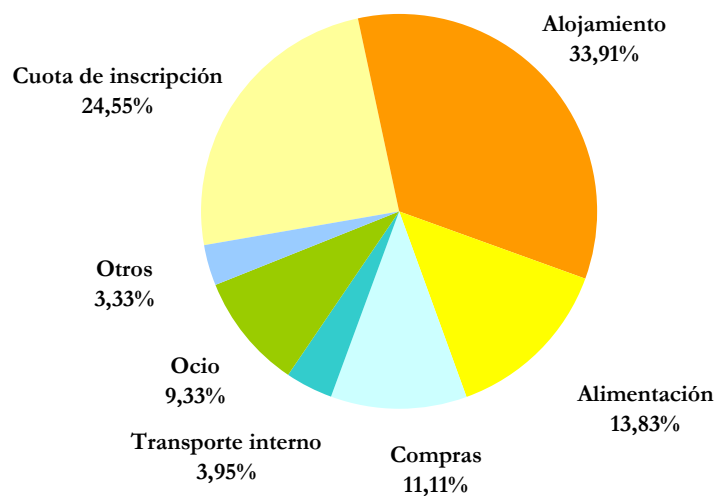
## Gasto medio según el segmento de ciudades



Como ya pasaba en años anteriores la diferencia más marcada, en cuanto al gasto medio, se da entre las ciudades por encima y por debajo del medio millón de habitantes, tal y como indica el gráfico precedente. Todos los segmentos de ciudades experimentan leves aumentos en las medias de gasto diario, en relación a 2006, a excepción del de las ciudades de menos de 200.000 habitantes que registran un leve descenso y que dado al número de éstas, provocan el descenso de la media global.

Como puede apreciarse en el siguiente gráfico el presupuesto destinado al alojamiento supera el presupuesto destinado a la cuota de inscripción, como ya sucedía en años anteriores. Indicar, asimismo, que este año el porcentaje destinado a la alimentación crece y supera al destinado a compras.

### Distribución del gasto



Por segmento de ciudades hay diferencias notables. En las ciudades de más de 1.000.000 de habitantes la cuota de inscripción se sitúa en el 43,75%, experimentando un aumento de más de veintiséis puntos, respecto al porcentaje registrado en 2006, en detrimento – relativo- del presupuesto destinado al alojamiento que se sitúa en el 25,75%. En las ciudades de menos de 500.000 habitantes el gasto en alojamiento es superior al gasto destinado a las cuotas de inscripción. En cambio en las ciudades de 500.000 a 1.000.000 de habitantes el porcentaje destinado a la cuota de inscripción supera al destinado al alojamiento, como pasa con las ciudades más grandes, compartiendo, también con éstas, el menor gasto en alimentación a favor del gasto en compras. Asimismo, es en las ciudades de entre 200.000 y 1.000.000 de habitantes en las que se obtiene los mayores porcentajes destinados al entretenimiento.

### Análisis de la composición de los participantes ( y acompañantes) en las reuniones y aproximación a su impacto económico en la ciudad.

Ya desde hace algunos años se ha planteado la posibilidad de investigar sobre una metodología que permitiera diferenciar entre participantes en la reunión y turistas. Entendiendo que la diferencia entre uno y otro se sustenta en la definición de turista de la OMT, que entre otras consideraciones contempla la estancia superior a veinticuatro horas (o pernoctación) fuera del entorno habitual (entorno de movilidad obligada). A partir de la mejora de la base informativa y aún reconociendo el camino que queda por recorrer, se elaboró, durante 2005, una propuesta metodológica<sup>2</sup> que permite estimar el número de turistas y participantes y, entre los turistas discernir entre turistas internacionales y turistas nacionales. De tal modo los participantes en las reuniones de 2007 en España se podrían desagregar como indica el siguiente cuadro.

<b>Total participantes</b>	<b>3.201.171</b>
↓	
Participantes locales	351.049
Turistas de reuniones	2.850.122
↓	
Turistas internacionales	⇒ 822.894
Turistas nacionales	⇒ 2.027.228

<sup>2</sup> Ver anexo 1.

De estas primeras cifras la primera conclusión a extraer es que el componente turístico de los participantes en el mercado de reuniones es elevadísimo (89,03%) y dentro de éste, el componente turístico internacional ocupa un significativo 27,71%.

Precisar que como toda estimación, las posibilidades metodológicas abrían más de una opción, ante la disyuntiva, se ha escogido la rigurosidad y siempre se ha considerado la más fiable y la que ofrecía un resultado más restrictivo.

%

	Turistas internacionales	Turistas nacionales	Participantes locales
Más de 1.000.000 de hab.	70,27	32,19	9,78
Entre 500.000 y 1.000.000 de hab.	14,79	11,21	21,35
Entre 200.000 y 500.000 hab.	9,42	31,90	51,95
Menos de 200.000 hab.	5,51	24,70	16,91
	<b>100,00</b>	<b>100,00</b>	<b>100,00</b>

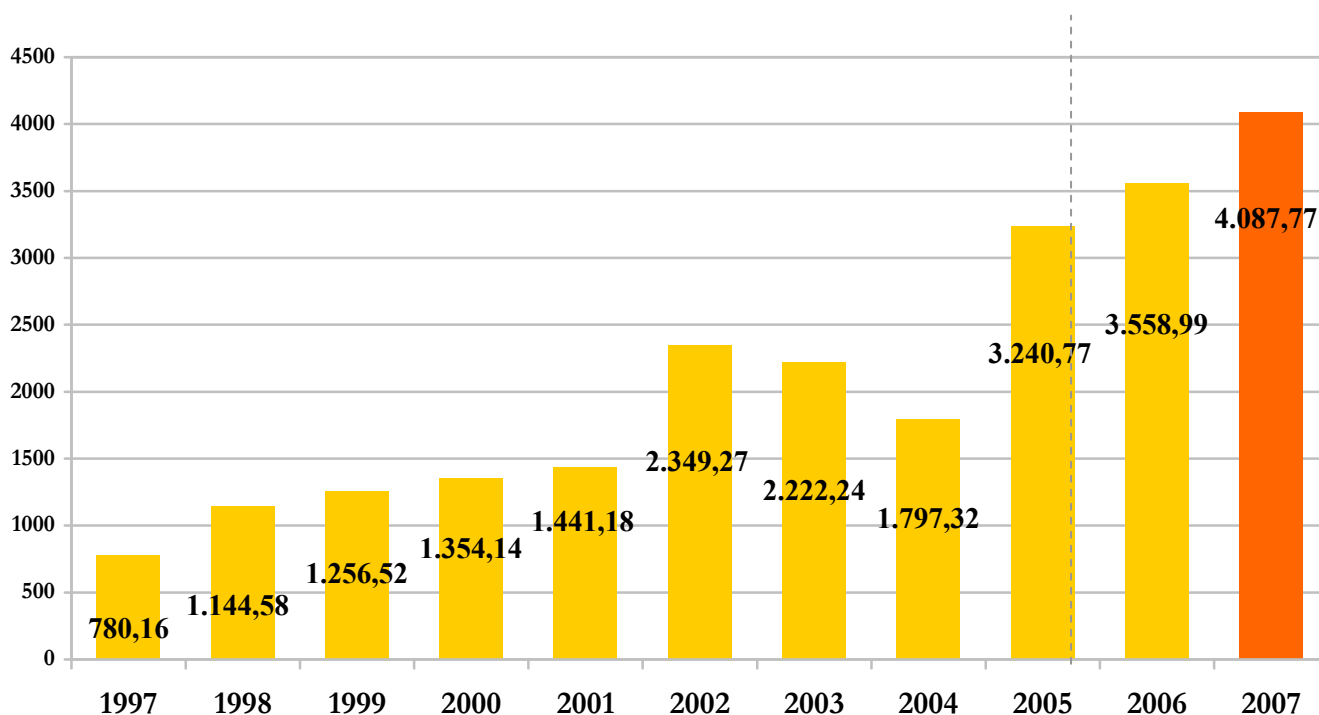
Como puede observarse la mayor parte (70,27%) del turismo internacional de reuniones se da en las ciudades de más de un millón de habitantes. Así mismo, las que registran la máxima participación local (51,95%) son las ciudades de doscientos mil a quinientos mil habitantes.

A partir de la disposición de esta información cuantitativa y de la información proveniente de las consultas realizadas por las ciudades a los participantes a las reuniones, también se abría la posibilidad de cambiar el método de cálculo del impacto económico directo, aproximando más la estimación del impacto, a la realidad. El fruto de este nuevo método<sup>3</sup> es que el **impacto económico directo de los participantes (y sus acompañantes) en las reuniones en España, el año 2007, ha sido de 4.087.773.947,40€**, la estimación con el método tradicional<sup>4</sup> sitúa el impacto en 3.361.189.431,97€.

<sup>3</sup> Ver anexo 2.

<sup>4</sup> Para estimar el impacto económico directo (método tradicional) se ha utilizado el mismo método que los años anteriores para el mantenimiento de la serie histórica. Así, el cálculo se ha hecho multiplicando el gasto medio por delegado y día (282,45 €) por el número medio de días de duración de la reunión (2,420) y por el número de participantes en las reuniones (3.201.171).



Evolución del impacto económico directo (en millones de €)<sup>5</sup>

La estimación del **impacto económico directo** del mercado de reuniones de las ciudades que participan en este informe tiene unas dimensiones considerables que **en el año 2007 ha implicado un incremento considerable respecto al año 2006, siguiendo una evolución a la alza, acorde con la evolución del mercado.** Es preciso recordar que el cálculo del impacto económico global, incluyendo los gastos directos de los organizadores de las reuniones, los gastos indirectos y el transporte hasta el lugar de celebración de la reunión, aumentaría considerablemente estas cifras.

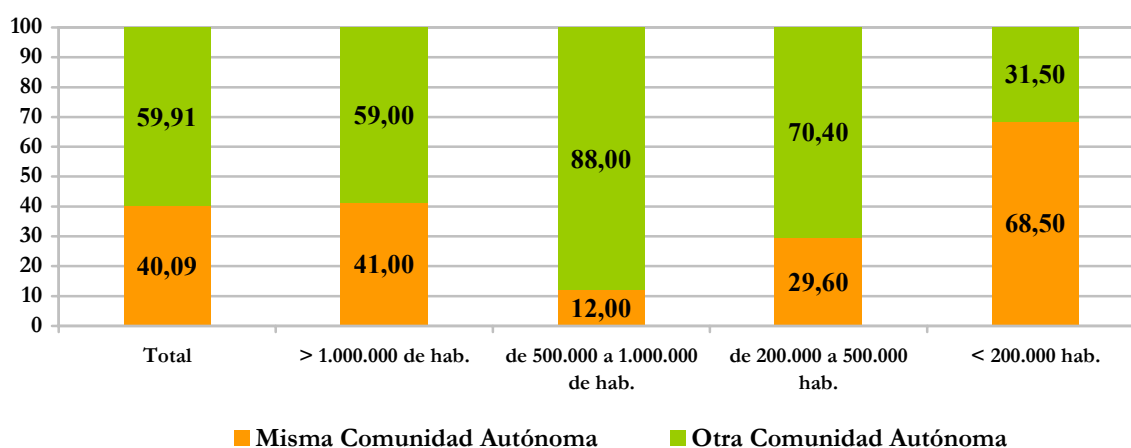
<sup>5</sup> La línea discontinua del gráfico, indica que entre el año 2004 y 2005 se cambió el método de estimación del impacto económico directo, mediante la integración de la base informativa de oferta y demanda, mejorando su solidez. Se ruega la consulta del anexo 2 para el análisis del proceso de estimación.

## Origen de los participantes españoles de las reuniones

El 40,09% de los delegados españoles pertenece a la misma comunidad autónoma donde se celebra la reunión y el resto (el 59,91%) proviene de otras comunidades autónomas.

Una aproximación a la composición de las comunidades autónomas que integran este 59,91% indica (por este orden) que las comunidades que más delegados han aportado, durante 2007 son: Cataluña y Madrid.

### Ámbito de procedencia de los delegados (en %)

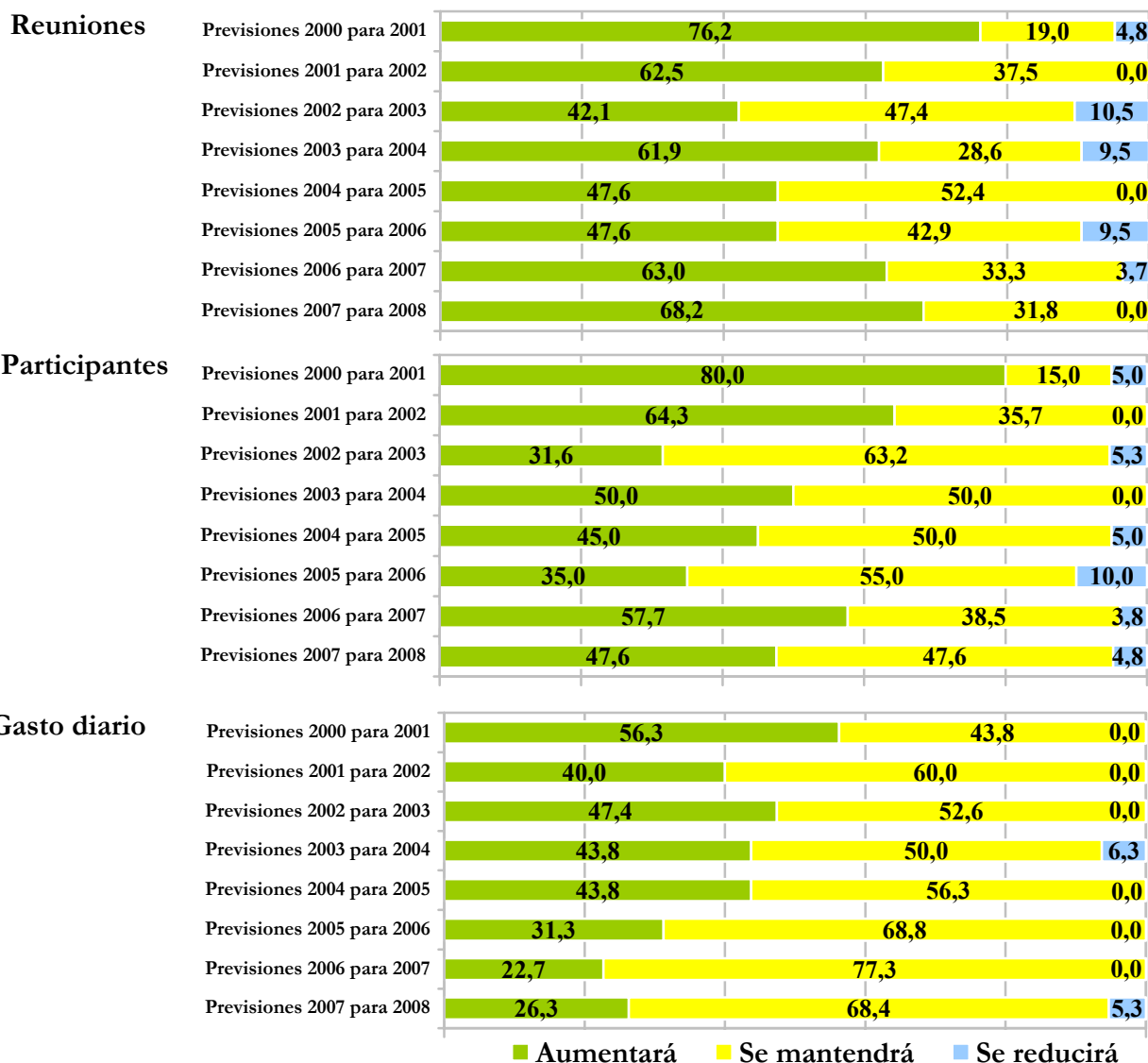


Como indica el gráfico precedente los comportamientos según el segmento de ciudad son distintos y no siguen, entre ellos, una pauta. Las ciudades que más participantes de otras comunidades autónomas han acogido son las de 500.000 a 1.000.000 de habitantes (con un 88,00%), las de 200.000 a 500.000 habitantes (con un 70,40%) y las de más de 1.000.000 de habitantes (con un 59,00%). En cambio en las ciudades de menos de 200.000 habitantes el 68,50% de participantes en la reunión provienen de la comunidad autónoma a la que pertenece la ciudad en la que se celebra la reunión.

## Previsiones para el próximo año

El 68,2% de las ciudades consultadas consideran que el mercado de reuniones aumentará en cuanto al número de reuniones y el 47,6% considera que se aumentará el número de participantes. Por tanto, el sector anuncia para 2008 un crecimiento tanto de reuniones como en participantes.

### Previsiones



En el marco de la tendencia general, la previsión es de aumento en todas las tipologías de reunión (congresos, convenciones y jornadas) tanto en el número de reuniones como de participantes, aunque destaca con más intensidad el crecimiento previsto para los congresos (en reuniones) y para las jornadas (en participantes).

En cuanto a la previsión sobre el gasto diario, la expectativa es de mantenimiento en un 68,4%, de aumento en un 26,3% y de disminución en un 5,3%.

Las ciudades de más de medio millón de habitantes optan por una previsión para 2008 de mantenimiento, excepto en el caso de las jornadas en que prevén crecimiento. Las ciudades de menos de medio millón de habitantes son más optimistas y prevén crecimientos en todos los tipos de reuniones.

### **3.)** Nota metodológica

## **6.A-Criterios que se han tenido en cuenta en la obtención de la información y por consiguiente en la elaboración del informe.**

### **1.Tipo de reunión, ámbito territorial y número de participantes**

#### 1. A. Tipo de Reunión

##### **1) Congresos**

#### **Organización generadora**

Vocación Pública: Colegio, asociación o sociedad profesional; Universidad; Federación; Entidades privadas.

#### **Definición**

Es una reunión que no está orientada al negocio, tiene una frecuencia generalmente fija y es de naturaleza extraordinaria, en la cual los participantes perteneciendo a diversos lugares se reúnen en un sitio y momento predeterminado, para asistir a una reunión organizada en la cual los delegados tienen un rol multi-interactivo, de discusión y competencia, a menudo ayudados por servicios especializados.

**Duración mínima:** 2 días

**Pernoctación mínima:** 1 noche

**Número mínimo de participantes:** 50 inscritos

#### **Temáticas más comunes**

Medica – sanitaria, científica, cultural, económico – comercial, pública, tecnológica, universitaria, ...

#### **Comentarios sobre la definición**

- Los participantes cambian su actividad habitual y ambiente habitual (excepto los participante locales) para ir a la reunión organizada alrededor de un tema establecido, publicado previamente.
- Varias organizaciones o una sola organización profesional pueden ser representadas.

- Las contribuciones a la presentación y a la discusión del tema son decididas por el patrocinador y el cuerpo de organización.
- La frecuencia se establece habitualmente por adelantado y puede ser varias veces al año, anual o plurianual.
- Las conferencias, a excepción de las conferencias públicas y las conferencias gubernamentales, se pueden considerar como congresos. Las conferencias tienden a ser más pequeñas y de carácter más selecto y no tienen ninguna connotación especial en cuanto a frecuencia. Se incrementa la equivalencia entre los congresos y las conferencias privadas, significando que las dos categorías se deben simplificar en una sola categoría.

## 2) Convenciones

### **Organización generadora**

Vocación privada: Empresa, entidad privada, corporaciones, ...

### **Definición**

Las reuniones corporativas son aquellas reuniones orientadas a los negocios en las cuáles los participantes representan a la misma compañía, grupo de sociedades, joint-venture, o relaciones cliente/ proveedor.

**Duración mínima:** 2 días

**Pernoctación mínima:** 1 noche

**Número mínimo de participantes:** 50 inscritos

### **Temáticas más comunes**

Comerciales, ventas, distribución de productos, presentación de nuevos productos, ...

### **Comentarios sobre la definición**

Una reunión corporativa tiene generalmente las características siguientes: no está organizada por una organización externa; el objetivo de la reunión está dirigido por la

realización de negocio y no principalmente por la transmisión de conocimiento (excepto la formación del propio personal); el número de empresas representadas es normalmente pequeño, a veces dentro de la empresa (una sola compañía) o entre empresas (dos o más compañías); la interacción entre los participantes no es competitiva (ninguna competición, puesto que pertenecen al mismo grupo), o la competición (si hay tensiones dentro del grupo) se regula de una forma oligopolística (pocas empresas están presentes).

### **3) Jornada, seminario, simposium**

#### **Organización generadora**

Vocación Pública: Colegio, asociación o sociedad profesional; Universidad; Federación; Entidades privadas. Vocación privada: Empresa, entidad privada, corporaciones, ...

#### **Definición**

Los foros, los coloquios, los seminarios, los simposios y las conferencias (de acceso restringido) son reuniones especializadas de una naturaleza técnica y académica cuyo objetivo es hacer un estudio profundo de varias materias que pueden ser predeterminadas o no, y cuyo tratamiento requiere un diálogo interactivo entre especialistas.

**Duración mínima:** 6 horas (en un solo día)

**Pernoctación mínima**

**Número mínimo de participantes:** 50

#### **Temáticas más comunes**

Medica – sanitaria, científica, cultural, económico – comercial, pública, tecnológica, universitaria, ...

#### **Comentarios sobre la definición**

- Los participantes pueden pertenecer a la misma o a diversas asociaciones; en cualquier caso, la multiplicidad de representantes genera una atmósfera donde prevalece tanto la colaboración como la competición.



- El número de participantes es limitado normalmente por la especialización, requiriendo a menudo el pago de una cuota de inscripción.
- La especialización crea varios niveles dentro del foro, con maestros y alumnos trabajando a diversos niveles del conocimiento.
- Los acuerdos no se firman, tampoco los científicos. Este tipo de reunión se asocia normalmente a la palabra “congreso”.

Quedan excluidas del mercado de reuniones (congresos, convenciones, jornadas) aquellas reuniones que tengan por objeto: manifestaciones culturales (conciertos, recitales, ...), manifestaciones deportivas, encuentros de escuelas o asociativos, galas, ferias, ... Es decir todas aquellas reuniones que no cumplan los criterios expuestos anteriormente.

## 1.B. Ámbito geográfico

### 1) Internacional

- Una reunión internacional es aquella que tiene un nivel mínimo de inscritos de otros países. Este nivel se ha fijado en un 40% de inscritos de por lo menos 3 países distintos.
- Si un 90% de los inscritos es extranjero, en estos casos podrán proceder de menos de 3 países distintos.

### 2) Nacional

- Una reunión nacional es aquella que no tiene un nivel mínimo de inscritos de otros países. Este nivel se ha fijado en un 40% de inscritos de por lo menos 3 países distintos.
- Un 40% de los inscritos tiene que proceder de 3 comunidades autónomas diferentes.

### 3) Regional

- Una reunión regional es aquella que no tiene un nivel mínimo de inscritos de otras comunidades autónomas. Este nivel se ha fijado en un 40% de inscritos de por lo menos 3 comunidades autónomas distintas.

## **2. Carácter de las organizaciones generadoras de la reunión, localización y sector de actividad**

### 2.A. Carácter de las organizaciones generadoras de la reunión

- Vocación pública: colegio, asociación o sociedad profesional, universidad, federación.
- Vocación privada: empresa, entidad privada, corporaciones.

### 2.B. Localización

- Municipal: una entidad generadora es de localización municipal cuando su sede se encuentra en la misma ciudad donde se celebra dicha reunión.
- Supramunicipal: una entidad generadora será supramunicipal cuando su sede se encuentre fuera de la ciudad donde se celebra dicha reunión.

### 2.C. Actividad

Se refiere al sector de actividad al que pertenece la entidad convocante de la reunión y la temática tratada en ésta: médico - sanitario, científico, cultural, económico/comercial, público, tecnológico, universidad.

En caso de que el sector de actividad de la entidad generadora sea distinto a los tipificados, se pide especificar a qué sector pertenece dicha entidad.

Asimismo, en caso de duda, especifique el sector y posteriormente se clasificará.

## **3. Lugares y meses de celebración de reuniones**

### 3.A. Sedes

La sede es la entidad donde se encuentra el espacio en que se celebra la reunión.

En el caso de que no esté tipificada alguna de las sedes donde han tenido lugar reuniones, se señalará la opción otros, en la cual se incluirán Centros Culturales, Asociaciones, Entidades Privadas, Recintos FERIALES, etc.... con su respectivo porcentaje

### 3.B. Mes del año durante el cual se celebra la reunión

En este apartado se indicará qué porcentaje de reuniones han tenido lugar en cada mes del año.

## **4. Número medio de participantes por reunión y duración de las reuniones**

### **4.A. Número medio de delegados por reunión**

En este apartado se indicará qué porcentaje de reuniones ha habido de cada tramo de participantes.

### **4.B. Duración de las reuniones**

En este apartado se indicará el porcentaje de reuniones que ha habido según su duración. Cabe señalar que en los días que dura una reunión estarán incluidos tanto el primero como el último.

Ejemplo: si una reunión se celebra del 3 al 5 de cualquier mes, su duración será de 3 días.

En la duración media se hará un promedio exacto entre los días de duración de todas las reuniones celebradas en el año 2006, dándose así un valor absoluto (en el caso de que sea preciso anote hasta dos decimales).

## **5. Tipo de alojamiento solicitado**

Se trata de disponer de una distribución porcentual precisa de los establecimientos utilizados para alojarse los participantes en las reuniones. En este sentido primero se distingue entre alojamiento extrahotelero y hotelero y en segundo lugar se distribuye, otra vez porcentualmente, el alojamiento hotelero por categorías.

## **6. Actividades complementarias**

En esta pregunta se pide una valoración de las actividades complementarias de acuerdo al grado de solicitud de éstas por parte de los participantes en las reuniones. Así se otorgará un 5 cuando la actividad haya sido muy solicitada y un 1 cuando la actividad no haya sido solicitada.

## 7. Gasto medio por delegado y día.

### Definición

El gasto medio por delegado y día, es el gasto realizado por el participante durante la reunión dividido por el número de días que dura su estancia en la ciudad con motivo de la reunión. No incluye los gastos realizados antes y después de la reunión, fuera del lugar de celebración de esta, aún que sea a causa de esta. Por tanto sólo se contempla el gasto directo realizado en destino.

### Conceptos comprendidos

- Cuota de inscripción en la reunión
- Alojamiento, incluye las comidas y gastos realizados en el alojamiento
- Comidas, incluye las comidas y bebidas realizadas fuera del alojamiento y no comprendidas en la cuota de inscripción
- Transporte interno, incluye tanto el transporte interno para desplazarse por la ciudad, como el transporte, una vez en el destino, para desplazarse hasta la ciudad (ejemplo: aeropuerto - ciudad)
- Compras, incluye tanto las compras para llevar a la ciudad de origen, como las compras para consumir durante su estancia
- Ocio, incluye el coste de las actividades de ocio, culturales y deportivas. Tanto las entradas (ejemplo: coste entrada a un concierto), como el alquiler de los equipos (ejemplo: alquiler de esquís, ...)
- Otros, se incluyen los gastos no comprendidos en los epígrafes anteriores, como: gastos de fotocopias, programas y materiales, gastos en telecomunicaciones (teléfono, internet, ...), ...

## 8. Origen de los participantes en las reuniones

Una primera distinción permite conocer el porcentaje de participantes de procedencia nacional y el de procedencia internacional. De estos dos subgrupos, se pide una segunda distribución. En el caso de los participantes nacionales deberá indicarse, porcentualmente, la comunidad autónoma de origen, y en el caso de los internacionales su país de origen, siempre en porcentajes.

## **9. Previsiones para el próximo año en su ciudad**

En este apartado se pide su valoración acerca de las perspectivas para el año 2008 en cuanto a actividad de reuniones en su ciudad, tanto en lo que se refiere al número y tipo de reuniones como al número de participantes y gasto diario.

## 6.B-Clasificación por segmento de ciudades<sup>6</sup> según su número de habitantes en la Revisión del Padrón Municipal (INE<sup>7</sup>)

- **De más de 1.000.000 de habitantes**

Barcelona (1.595.110)

Madrid (3.132.463)

- **De 500.000 a 1.000.000 de habitantes**

Málaga (561.250)

Sevilla (699.145)

Valencia (797.654)

Zaragoza (654.390)

- **De 200.000 a 500.000 habitantes**

Alicante (322.673)

Bilbao (353.168)

Córdoba (323.600)

Gijón (274.037)

Granada (236.207)

La Coruña (244.388)

Las Palmas de Gran Canaria (377.203)

Murcia (422.861)

Oviedo (216.607)

Palma de Mallorca (383.107)

---

<sup>6</sup> Los Convention Bureau aportan datos de su ciudad excepto en algunos casos con los del Tenerife Convention Bureau y del Patronato de Turismo del Cabildo de Lanzarote en que los datos aportados incluyen un ámbito territorial más amplio.

<sup>7</sup> Datos INE, a 31 de diciembre de 2007.

Isla de Tenerife (Santa Cruz de Tenerife 220.902)

Valladolid (316.564)

Vitoria (229.484)

- **De menos de 200.000 habitantes**

Ávila (53.794)

Avilés (83.320)

Benidorm (69.058)

Cádiz (128.554)

Cuenca (52.980)

Girona (92.186)

Huelva (146.173)<sup>8</sup>

Isla de Lanzarote (Arrecife 56.834, Teguisse 17.688)

León (135.059)

Lleida (127.314)

Logroño (145.866)

Mahón-Menorca (28.284)

Pamplona (194.894)

Pontevedra (80.202)

Salamanca (155.921)

Santander (182.926)

Santiago de Compostela (93.712)

San Sebastián (183.090)

Sitges (26.225)

Tarragona (134.163)

Toledo (78.618)

Torremolinos (60.010)

---

<sup>8</sup> Las ciudades de Torremolinos y Santa Cruz de Tenerife, no ha aportado en esta edición ningún dato. Ello implica que para mantener un equilibrio en los datos, se han utilizado los datos del año anterior, aplicando una rigurosa proyección del segmento.

## 6.C- Sobre la información de base

Este estudio tiene la peculiaridad de elaborarse enteramente en base a la aportación informativa, que realizan las ciudades miembro del SCB, sobre el mercado de reuniones en sus respectivos municipios. Esta peculiaridad conlleva que la fiabilidad final de los datos ofrecidos dependa, en gran medida, de la fiabilidad de los datos de origen. A este respecto hay que precisar:

- Todas las entidades integrantes del Spain Convention Bureau están haciendo un gran esfuerzo para reforzar su base informativa.
- Si bien en conjunto el nivel de la información ha mejorado, la información que las ciudades remiten no es homogénea: así, mientras algunas ciudades disponen de mecanismos rigurosos para obtener la información y realizar un buen seguimiento del mercado, otras solo disponen de informaciones parciales (información de las reuniones celebrados en el Palacio de Congresos, Hoteles, ...).
- Esta heterogeneidad en los datos se hace patente tanto en los datos referentes al número de reuniones como al de participantes. Varias entidades tienen dificultades para poder contar de forma totalmente fiable tanto las reuniones (especialmente en lo que se refiere a convenciones y jornadas) como el número de participantes (también en estas dos categorías). La problemática se debe a menudo a la falta de precisión en los datos que a ellos mismos les facilitan y complica pues la verificación del cumplimiento de los criterios. Así, algunas ciudades optan por incorporar datos poco completos y otras optan por excluirlas de forma clara: ello provoca que en unos casos haya reuniones de más y en otros de menos.



- Las fuentes y métodos para obtener la información son diferentes según la ciudad y la información solicitada a los agentes (OPC, Hoteles, Palacios de Congresos, ...). Así, hay un tipo de información (número de participantes en los reuniones, número de reuniones, ...) que es común a un gran número de ciudades –aunque con las diferencias ya comentadas-; mientras que hay otro tipo de informaciones (procedencia de los participantes según comunidades autónomas, actividades complementarias, gasto diario,...) que tienen un menor grado de concurrencia.
  
- Para realizar el presente informe se han seguido:
  - además de los criterios estadísticos explicados en el primer apartado de esta nota metodológica, y que son similares a los del año anterior –un poco más precisos si cabe-,
  - los mismos criterios que en años anteriores con el fin de mantener la comparabilidad: incluir todos los datos aportados por las diferentes entidades aún cuando no se haya podido verificar su bondad. Esta consideración debe tenerse pues en cuenta, a la hora de interpretar y calibrar los resultados aquí presentados.

Así pues, es imprescindible, como ya se ha indicado en años anteriores, seguir mejorando y homogeneizando la captación de la información de base, y para ello debería hacerse pivotar el esfuerzo en dos ejes centrales:

- Mejorar la metodología usada para la recogida de datos
- Homogeneizar los criterios (y en caso necesario, hacerlos más claros si posible) y las demandas informativas a las fuentes de origen (hoteles, palacios de congresos, ...)

El esfuerzo realizado por los Convention Bureau y la fuerza y potencialidad de este mercado, de bien seguro que ayudarán a mejorar, día a día, los instrumentos informativos que permitan elaborar las estrategias más precisas para hacer frente a los retos que el futuro nos depara.

## **Anexos**

**Anexo 1.** Metodología para la aproximación al cálculo de la composición de los participantes (y acompañantes) en las reuniones.

Para la aproximación al cálculo de la composición de participantes en las reuniones, se han analizado los datos aportados por las ciudades, y se han determinado procedimientos diferenciados (para cada ciudad) que pretenden optimizar la información disponible, así como mantener el nivel de rigurosidad necesario para la elaboración del cálculo.

El análisis parte de las siguientes premisas:

A. Disposición, por parte de la fuente informativa, de:

1. Número de reuniones y participantes en reuniones, según ámbito geográfico de las mismas.
2. Distribución porcentual de los participantes, según origen de los mismos.

B. Aplicación de los criterios estadísticos – para las reuniones internacionales - aplicados por parte de Turespaña y Spain Convention Bureau:

- Una reunión internacional es aquella que tiene un nivel mínimo de inscritos de otros países. Este nivel se ha fijado en un 40% de inscritos de por lo menos 3 países distintos.
- Si un 90% de los inscritos es extranjero, en estos casos podrán proceder de menos de 3 países distintos.

C. Todos los procedimientos y análisis se han implementado para cada una de las ciudades, no por segmentos de las mismas.

Así, teniendo en cuenta lo anterior, se han aplicado los siguientes procedimientos de cálculo:

#### Cálculo del número de participantes de origen internacional

- Cálculo de los **participantes** de origen **internacional** en **reuniones internacionales**, aplicando los criterios estadísticos vigentes.
- Cálculo de **participantes** de origen **internacional** en **reuniones nacionales o regionales**.

Se parte de la suma de participantes en reuniones según ámbito geográfico. A este resultado se aplica el porcentaje de participantes de origen internacional que la ciudad facilite.

Finalmente, a este dato se debe proceder a restar el número de participantes internacionales en reuniones internacionales, identificados previamente.

- Cálculo de **participantes internacionales** en reuniones en España. Es el resultado de la suma de participantes internacionales en reuniones internacionales y participantes de origen internacional en reuniones nacionales y regionales.

#### Cálculo del número de participantes de origen local

- Cálculo de los **participantes locales** en **reuniones**, aplicando los ratios de participantes, por segmentos de ciudad, fruto del estudio de demanda del mercado de reuniones.

Para este cálculo se ha partido del número total de participantes en reuniones de la ciudad, independientemente de su origen geográfico, y a este valor se le ha restado, en primer lugar, el número de participantes internacionales.

En segundo lugar, se ha aplicado el ratio de participantes locales, derivado de los datos del estudio de demanda.

### Cálculo del número de participantes de nacionales

- Cálculo de los **participantes nacionales en reuniones.**

Para este cálculo se ha partido del número total de participantes en reuniones de la ciudad, independientemente de su origen geográfico, y a este valor se le ha restado, en primer lugar, el número de participantes internacionales.

En segundo lugar, se ha restado el número de participantes locales.

**Anexo 2.** Metodología para la aproximación al cálculo del impacto económico directo de los participantes (y acompañantes) en las reuniones.



La aproximación al cálculo del impacto económico directo se realiza a partir de los datos descriptivos del Mercado de Reuniones (Estudio de la Oferta), así como con los obtenidos en la consulta a los participantes. Finalmente, para implementar esta metodología de cálculo del impacto económico directo en la ciudad, se tienen en cuenta los datos obtenidos en la aproximación al cálculo de la composición de los participantes y acompañantes en las reuniones.

**A.** La base del cálculo para realizar la aproximación al impacto económico directo de los turistas internacionales es el producto de:

- El **número de participantes**
- La **duración de la estancia** en la ciudad, que se calcula a partir del número medio de días de duración de la reunión, al que se añade el promedio obtenido – mediante la consulta a los participantes – sobre la prolongación de la estancia en la ciudad
- El **gasto diario** realizado por los participantes – que se obtiene mediante la consulta a los participantes – calculado a partir de la suma del coste del alojamiento diario y el gasto directo en alimentación, compras ocio, entretenimiento, transporte interno y otros gastos
- El **coste de inscripción** – que se obtiene mediante la consulta a los participantes – multiplicado por el número de participantes, que se suma al resultado del producto de los anteriores componentes.

- La base del cálculo para realizar la aproximación al impacto directo de los **acompañantes** de los participantes internacionales es el producto de:
  - El **número de acompañantes** – facilitado por la consulta a los participantes – y que se obtiene del producto del número de delegados por el porcentaje de éstos que vienen acompañados y por el promedio de acompañantes.
  - La **duración de la estancia** en la ciudad, que se calcula a partir del número medio de días de duración de la reunión, al que se añade el promedio obtenido – mediante la consulta a los participantes – sobre la prolongación de la estancia en la ciudad
  - El **gasto diario** realizado por los participantes – que se obtiene mediante la consulta a los participantes – calculado a partir de la suma del coste del alojamiento diario y el gasto directo en alimentación, compras ocio, entretenimiento, transporte interno y otros gastos

**B.** La base del cálculo para realizar la aproximación al impacto económico directo de los turistas nacionales es el producto de:

- El **número de participantes**
- La **duración de la estancia** en la ciudad, que se calcula a partir del número medio de días de duración de la reunión, al que se añade el promedio obtenido – mediante la consulta a los participantes – sobre la prolongación de la estancia en la ciudad
- El **gasto diario** realizado por los participantes – que se obtiene mediante la consulta a los participantes – calculado a partir de la suma del coste del alojamiento diario y el gasto directo en alimentación, compras ocio, entretenimiento, transporte interno y otros gastos
- El **coste de inscripción** – que se obtiene mediante la consulta a los participantes – multiplicado por el número de participantes, que se suma al resultado del producto de los anteriores componentes.
  
- La base del cálculo para realizar la aproximación al impacto directo de los **acompañantes** de los participantes internacionales es el producto de:
  - El **número de acompañantes** – facilitado por la consulta a los participantes – y que se obtiene del producto del número de delegados por el porcentaje de éstos que vienen acompañados y por el promedio de acompañantes.
  - La **duración de la estancia** en la ciudad, que se calcula a partir del número medio de días de duración de la reunión, al que se añade el promedio obtenido – mediante la consulta a los participantes – sobre la prolongación de la estancia en la ciudad

- El **gasto diario** realizado por los participantes – que se obtiene mediante la consulta a los participantes – calculado a partir de la suma del coste del alojamiento diario y el gasto directo en alimentación, compras ocio, entretenimiento, transporte interno y otros gastos

**C.** La base del cálculo para realizar la aproximación al impacto económico directo de los participantes locales es el producto de:

- El **número de participantes**
- El **gasto directo diario** realizado por los participantes – que se obtiene mediante la consulta a los participantes – en alimentación, compras ocio, entretenimiento, transporte interno y otros gastos
- El **coste de inscripción** – que se obtiene mediante la consulta a los participantes – multiplicado por el número de participantes, que se suma al resultado del producto de los anteriores componentes.

**D.** Como resultado de los diferentes procedimientos detallados a continuación, se obtiene una aproximación al cálculo del impacto económico directo de los participantes en reuniones:

	<b>Impacto económico directo</b>
Participantes	1.217.757.063,47 €
Acompañantes	830.694.716,13 €
<b>Turistas internacionales</b>	<b>2.048.451.779,60 €</b>
Participantes	1.403.666.692,57 €
Acompañantes	295.396.487,78 €
<b>Turistas nacionales</b>	<b>1.699.063.180,35 €</b>
Participantes	340.258.987,45 €
<b>Participantes locales</b>	<b>340.258.987,45 €</b>
<b>Participantes</b>	<b>2.961.682.743,48 €</b>
<b>Acompañantes</b>	<b>1.126.091.203,92 €</b>
<b>Total</b>	<b>4.087.773.947,40 €</b>

**E.** A continuación se exponen los datos resultado de la aproximación al cálculo del impacto económico directo de los participantes en reuniones, por segmento de ciudad:

	Más de 1.000.000 de hab.	De 500 000 a 1.000.000 de hab.	De 200.000 a 500.000 hab.	Menos de 200.000 hab.
Participantes	995.449.989,75 €	150.296.349,41 €	53.975.902,53 €	18.034.821,78 €
Acompañantes	787.991.571,21 €	11.438.897,08 €	29.216.749,96 €	2.047.497,88 €
Total Turistas internacionales	1.783.441.560,96 €	161.735.246,49 €	83.192.652,49 €	20.082.319,66 €
Participantes	692.034.272,18 €	160.414.014,72 €	387.896.351,59 €	163.322.054,07 €
Acompañantes	93.366.866,35 €	21.144.380,93 €	153.959.700,68 €	26.925.539,83 €
Total Turistas Nacionales	785.401.138,54 €	181.558.395,65 €	541.856.052,26 €	190.247.593,90 €
Participantes	192.050.741,37 €	31.607.323,09 €	60.843.781,55 €	55.757.141,44 €
Total Participantes locales	192.050.741,37 €	31.607.323,09 €	60.843.781,55 €	55.757.141,44 €
Participantes	1.879.535.003,30 €	342.317.687,22 €	502.716.035,67 €	237.114.017,30 €
Acompañantes	881.358.437,56 €	32.583.278,01 €	183.176.450,64 €	28.973.037,71 €
<b>Total</b>	<b>2.760.893.440,86 €</b>	<b>374.900.965,23 €</b>	<b>685.892.486,31 €</b>	<b>266.087.055,00 €</b>