



**Informe estadístico
Turismo de reuniones 2008**

**Spain Convention Bureau
Federación Española de Municipios y
Provincias**

Índice

	<i>Páginas</i>
1. Presentación	1
2. Informe ejecutivo	5
3. Resultados 2008	40
4. Resultados 2008 por segmento de ciudades (número de habitantes)	53
5. Resultados 2008 comparados con los años anteriores	71
6. Nota metodológica	90

Annexos

1. Metodología para la aproximación al cálculo de la composición de los participantes (y acompañantes) en las reuniones.
2. Metodología para la aproximación al cálculo del impacto económico directo de los participantes (y acompañantes) en las reuniones.

1.) Presentación

Desde el año 1990, el **Spain Convention Bureau** viene elaborando el informe estadístico con los datos facilitados por las ciudades asociadas.

La aportación informativa de estas ciudades es fundamental y representa un porcentaje importante del conjunto del mercado de reuniones en España. Esta información toma aún más relevancia, tanto en cuanto es la única que dispone de una serie histórica, a este nivel, y por tanto es la referencia obligada para todo el sector.

Así, las ciudades y organismos que integran el SCB son un núcleo fuerte dentro de un mercado emergente, con las ventajas y responsabilidades que conlleva tal posición, para con ellas mismas, para con el resto de ciudades y para el conjunto del mercado en general.

En las páginas que siguen, podrán observar que **el número de reuniones ha decrecido levemente y el número de participantes ha aumentado, suponiendo un crecimiento, respecto al 2007 que debe sumarse a los crecimientos registrados en los últimos años.** Podrán observar cambios en las cualidades expresadas en los años anteriores. La emergencia del mercado, se expresa no sólo en la mejora de competitividad de las ciudades tradicionales en la celebración de reuniones, sino también en la extensión de la celebración de reuniones a otras ciudades. Asimismo, tanto en estas ciudades más experimentadas, como en las de más reciente incorporación, los datos (base de los posteriores análisis estadísticos) se recogen más y mejor. A esta mejora en la calidad informativa, le corresponde la mejora en la composición de las reuniones que configuran el propio mercado, expresando un componente cualitativo que esboza los trazos de la excelencia y la madurez de la oferta en España.

El presente informe, es el resultado de la evolución de sus antecesores en los que, fruto del esfuerzo que el SCB lleva a cabo para satisfacer las expectativas del propio sector - esfuerzo que las cifras avalan de forma contundente -, se consolidaron el número de

ciudades que aportan información, se precisaron la resolución de algunos conceptos, se restringieron los criterios estadísticos, se trabajó en la mejora de la fiabilidad de la información aportada (muy especialmente en variables que permitan contrastarla, como el gasto diario del participante,...) y se consolidó **la metodología para la aproximación del cálculo del impacto económico directo en las ciudades de reuniones**, consecuencia de la mejora en la arquitectura informativa y de la experiencia en el análisis de los datos. Así mismo, tanto para poder implementar esta metodología, como para avanzar en el conocimiento de la estructura del mercado, **se ha continuado en la línea de investigación iniciada en el 2005, que permite identificar los componentes clásicos de demanda del mercado**: turistas internacionales, turistas nacionales y participantes locales. Agradeciendo, en este sentido el esfuerzo de las ciudades hacia el objetivo de sólo realizar la consulta a los turistas (internacionales y nacionales).

El informe sobre el mercado de reuniones de 2008 se ha organizado en cuatro bloques centrales:

- **El informe ejecutivo** donde se intenta recoger los resultados más significativos.
- **Resultados 2008**, apartado donde se relacionan los resultados del mercado de reuniones del año 2008.
- **Resultados 2008, por tipo de ciudad (número de habitantes)**. Este apartado es una aproximación al comportamiento de las ciudades en el mercado de reuniones según su tamaño poblacional. Así, se han agrupado las ciudades miembro en cuatro tramos que son: de más de un millón de habitantes, de quinientos mil a un millón de habitantes, de doscientos mil a quinientos mil habitantes y de menos de doscientos mil habitantes. Si bien, los resultados obtenidos (por tramos) no gozan de la consistencia de los resultados globales, sí

aportan una visión complementaria que ha de ayudar a profundizar en la composición y comportamiento del mercado.

- **Resultados 2008 comparados con los de años anteriores.** En este bloque se comparan los resultados del último ejercicio con los de los años 2007, 2006, 2005, 2004, 2003, 2002, 2001, 2000, 1999, 1998, 1997, 1996 y 1995. Así, este bloque aporta la visión histórica del mercado, básica para valorar la evolución de sus distintos componentes.

Para concluir esta breve presentación el Spain Convention Bureau se compromete a seguir trabajando para mejorar los resultados del informe que se presenta y asimismo solicita la máxima ayuda para que esta mejora sea posible, esperando sus comentarios y sugerencias y agradeciéndolas por anticipado.

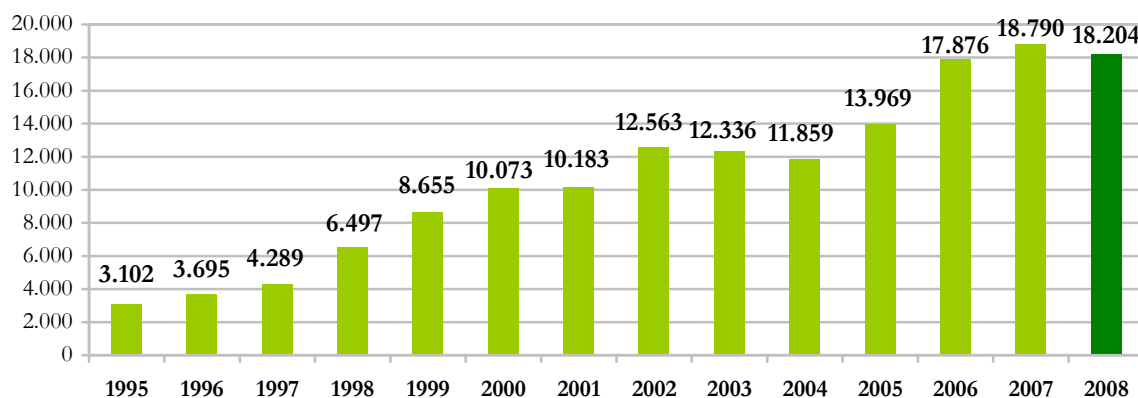
2.) Informe ejecutivo

Tipo de reunión, ámbito territorial y número de participantes

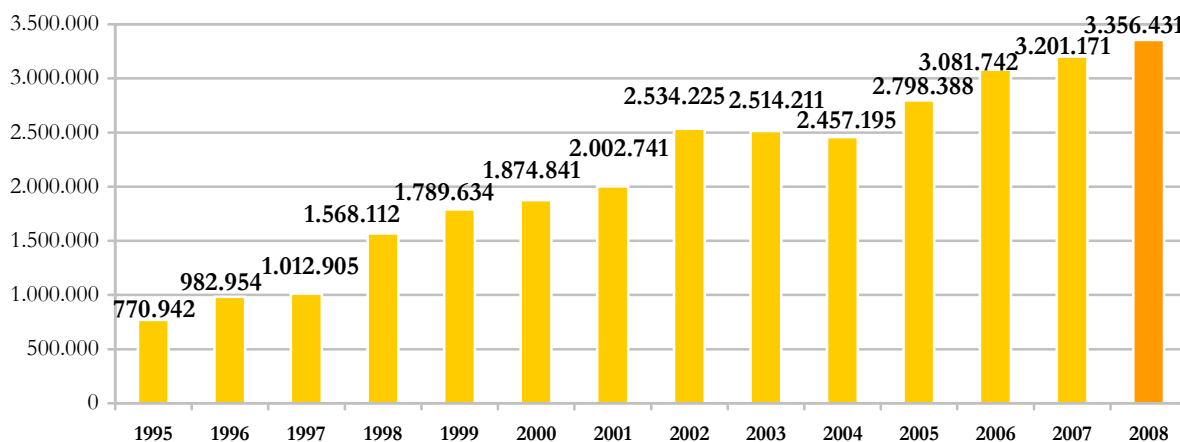
18.204 reuniones y 3.356.431 participantes son cifras, suficientemente, elocuentes para empezar el presente informe y **son los mejores resultados registrados, jamás**. La importancia que ha tomado el mercado de reuniones en España es cada vez más evidente y desde 1995 ha experimentado un crecimiento considerable.

En términos de comparación histórica, **el año 2008 ha supuesto un leve decremento en el número de reuniones** (586 reuniones menos que en el 2007, 328 reuniones más que en el año 2006, 4.235 reuniones más que en el año 2005 y 6.345 reuniones más que en el año 2004). En cambio, **el año 2008 ha supuesto un incremento en el número de participantes** (155.260 participantes más que el año 2007, 274.689 participantes más que el año 2006, 558.043 participantes más que el año 2005 y 899.236 participantes más que en el 2004), situándose en el mejor lugar entre los resultados registrados hasta la actualidad. A la vista de estos **excelentes resultados cabe reconocer que el trabajo de consolidación de la estructura de la oferta, y de promoción de las ciudades de reuniones en España, en estos últimos años, ha dado resultados satisfactorios y será esta la base para afrontar los cambios que puedan acontecer, durante los próximos años, a raíz de la situación económica internacional, evidenciada a partir del último trimestre de 2008.**

Número de reuniones



Número de delegados



Durante el periodo 2001-2004, ante las diferentes coyunturas internacionales que planeaban sobre el mercado, se señaló que el trabajo de la administración pública y de la iniciativa privada, gozaba de una calidad y madurez capaz de provocar que la evolución endógena del mercado pudiera resistir la incidencia de las variables exógenas. También se insistía en que la velocidad de la variación y configuración de las coyunturas internacionales imprimía ciertos grados de incertidumbre, a los que los agentes operativos de los mercados debían acostumbrarse. Ante los resultados obtenidos en estos cuatro últimos años 2005, 2006, 2007 y 2008, más allá de la satisfacción lógica y merecida, hay que asumir nuevos retos que, obligatoriamente, pasarán por fortificar las bases estructurales de la oferta, en el seno de un mercado, que en los últimos diez años, ha triplicado el número de reuniones celebradas en España y ha duplicado el número de participantes, en estas reuniones. Más, si se tiene en cuenta que las previsiones de los organismos internacionales del sector contemplan un crecimiento continuado del mismo, para la próxima década, crecimiento que en España será superior al de la media europea, pero inferior a la media mundial. Previsiones que se mantienen a pesar de la coyuntura económica actual.

El año 2002 con 12.563 reuniones y 2.534.225 participantes marcó el final de una época, en que el mercado de reuniones en España había tenido un crecimiento exponencial, determinado, en parte, por la emergencia del mercado en el si de un espectro más amplio: el turismo de negocios. Esta evolución, ya se decía entonces, convocaba nuevas ciudades y hacía que las que ya gozaban de una cierta experiencia tuvieran en más consideración sus propias posibilidades.

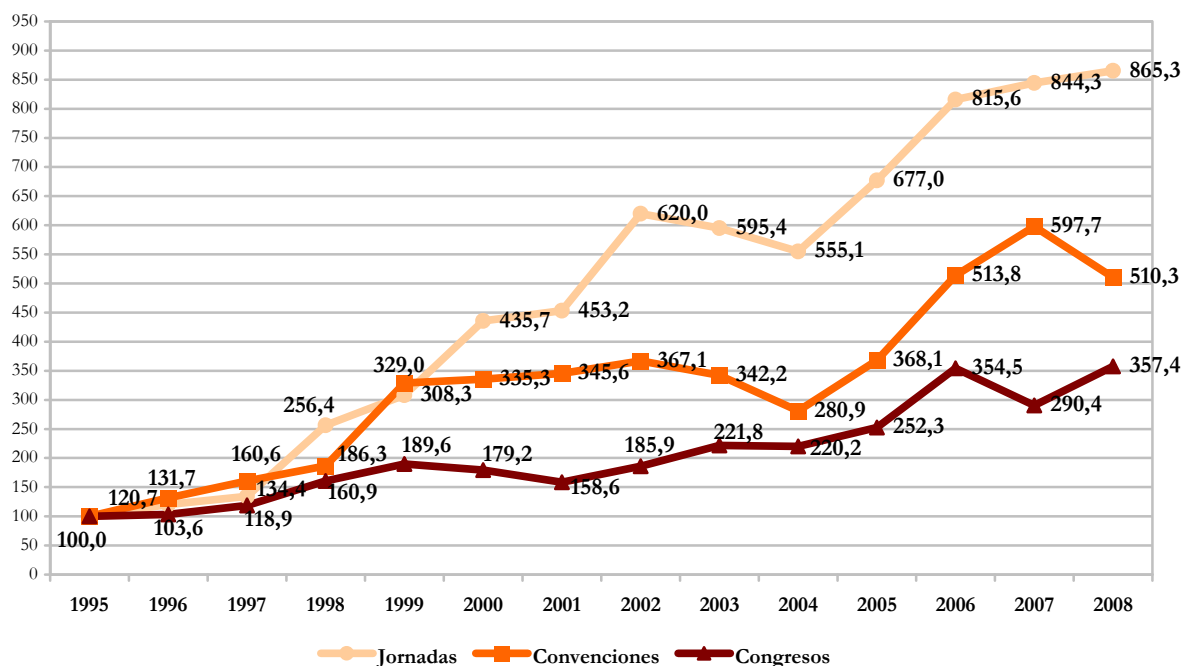
Durante los años 2003 y 2004 más que un retroceso, se experimentó una desaceleración de este crecimiento exponencial, porque aunque los indicadores cuantitativos dejaron de crecer, los cualitativos siguieron mejorando, a pesar de las nuevas incorporaciones al mercado – que en teoría debieran distribuir la participación en el mismo -, a pesar de la aparición de nuevos sectores de actividad en el ámbito de las reuniones, y a pesar del desembarco masivo de las TIC – con todas las causalidades en la transmisión del conocimiento -. **Los espectaculares resultados de los años 2005, 2006, 2007 y 2008 tendrán continuidad. Continuidad en la que la máxima atención debe prestarse a la calificación de las reuniones, más que a su cuantificación. Continuidad a medio plazo más allá de inflexiones coyunturales. La consolidación de los resultados actuales ha de ser interpretada como un éxito y aprovechar las experiencias de otros segmentos turísticos con un grado de madurez mucho más elevado, que el del turismo de negocios. Habrá que sentar las bases del crecimiento futuro, en la calidad del servicio – entendida ésta desde la perspectiva más amplia – y como ya se decía, en anteriores ediciones del estudio, en abandonar el turismo de reuniones entendido como una actividad complementaria y pasar a prestarle toda la atención que se merece y que las evidencias reclaman, para afrontar el futuro con garantías y mantener el lugar de privilegio que hoy ocupan las ciudades españolas de reuniones. Los crecimientos registrados durante los años 2007 y 2008, no gozan de la espectacularidad del registrado en el 2006, interpretándolos más como la continuidad de éste, que como un crecimiento neto. Además, se ha detectado**

una mayor dificultad en la comercialización, una relajación en las estructuras operativas de las ciudades y unos crecimientos menos equilibrados que el del 2006, factores que deben sumarse a la nueva coyuntura económica internacional que plantea cierta incertidumbre. Por lo que se sugiere un esfuerzo inmediato para transformar estas posibles debilidades en oportunidades, esfuerzo que las instituciones y las ciudades de reuniones deben liderar. Si a lo largo del año 2009 se experimentara una inflexión en el crecimiento del mercado de reuniones –como apuntan las previsiones- debería aprovecharse esta situación para fortalecer las estructuras y adaptarlas a la demanda aumentando los estándares de calidad, fidelizar los clientes y redoblar los esfuerzos para atraer nuevos clientes.

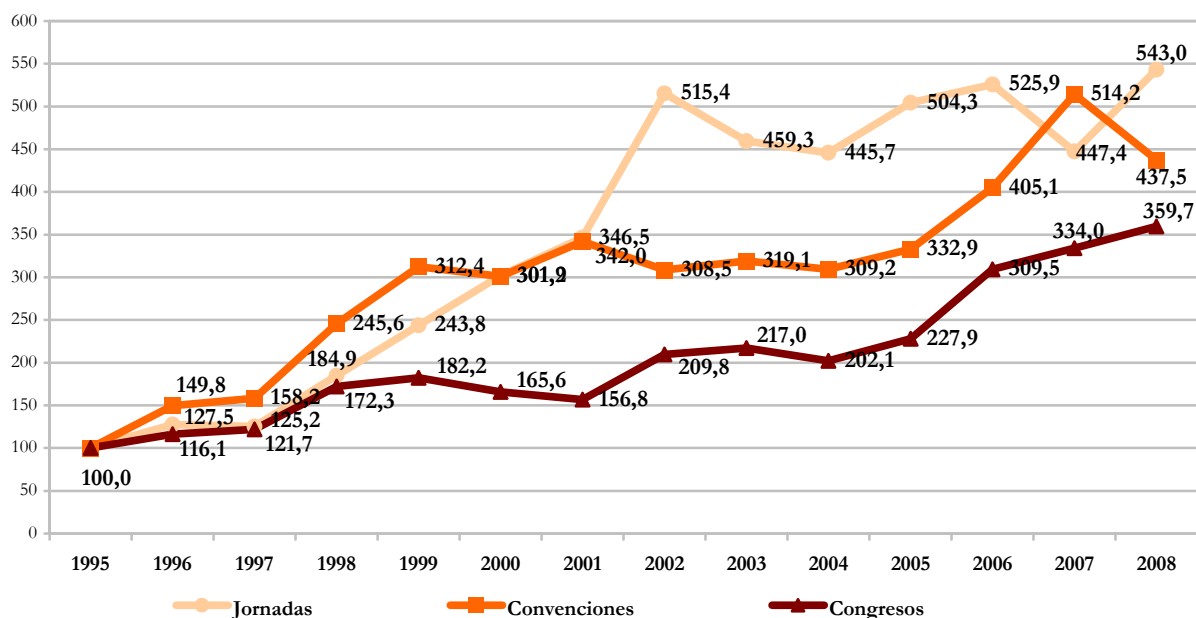
Los parámetros básicos de la situación expresada durante el año 2008, respecto al 2007 han sido:

- El número de reuniones ha decrecido levemente y el número de participantes ha aumentado.
- El decremento del número de reuniones se debe al decremento en el número de convenciones, puesto que el número de congresos y jornadas ha continuado creciendo.
- El número de participantes en las reuniones sigue creciendo, porque el descenso de participantes en las convenciones ha sido compensado ampliamente por los aumentos de los participantes en los congresos y en las jornadas.
- Se ha incrementado la calidad de las reuniones, aportando este incremento elementos significativos de madurez y de consolidación de la oferta en España.

Evolución de las reuniones (1995 base 100)



Evolución de los delegados (1995 base 100)



La situación expuesta obliga a un comentario más detallado para cada una de las tipologías de reunión.

Congresos.

Se han realizado **3.363 congresos**, representando esta cifra un incremento, respecto el año anterior, del **23,07%** y situándose el **2008** como el año en que se han realizado más congresos desde que se efectúa este estudio, superando el **decremento observado en el 2007**. El decremento registrado durante el 2007, respecto al 2006, tenía su componente básico en los congresos regionales que disminuyeron en 544, pasando de los 838 en el 2006, a 294, en el 2007. El aumento del 2008 se basa en los congresos nacionales que pasan de 1.659, en el 2007 a 2.221 en el 2008 y en los congresos internacionales que pasan de 780 en el 2007 a 839 en el 2008, puesto que el crecimiento de los congresos regionales es sumamente ligero pasando de 294 congresos en el 2007 a 303 congresos en el 2008. Estos resultados consolidan y caracterizan la evolución de los últimos años, mediante la cual los congresos nacionales se destacan claramente, seguidos de los congresos internacionales y a una cierta distancia de los congresos regionales.

El número de participantes en congresos durante el año 2008 ha sido de 1.251.981, significando un incremento respecto al año 2007 del 7,68%, situándose como el mejor año, desde que se efectúa el estudio. El aumento más notable se registra en los participantes en los congresos nacionales, que han pasado de 458.951 (en el 2007) a los actuales 715.114, significando además más de la mitad del conjunto de los delegados congresuales, en el 2008. En segundo lugar, se registra un ligero aumento entre los congresistas regionales de 5.229 delegados. En cambio, durante el 2008, se experimenta un descenso considerable de participantes en congresos internacionales pasando de 574.189 a 441.331. Descenso que se ve compensado por el aumento de los participantes en congresos nacionales y regionales –en menor medida- y descenso que responde en buena parte a la excepcionalidad del año 2007, en cuanto a congresos internacionales.

En coherencia con los datos expuestos, la ratio general de participantes/congreso ha sido de 372,28 (en el 2007 -425,48-, en el 2006 -322,98-, en el 2005 -333,17-, en el 2004 -339,55-, en el 2003 -361,93-). Ratio que

representa un descenso de 53,20 participantes/congreso, respecto al 2007, no obstante, es una de las mejores ratios obtenidas en los últimos años. Recordar que en los últimos cuatro años, sin tener secuencia matemática, se evidenciaba una disminución progresiva de la ratio de los congresos. Tendencia que fue interrumpida en el 2007 de forma espectacular –incrementándose la ratio en 102,6 participantes/congreso- y que en el 2008 aún haber disminuido respecto al 2007, está muy por encima de la del 2006, 2005 y 2004. La disminución de la ratio en el 2008 se debe a una disminución de la ratio de los congresos internacionales que ha pasado de 736,01 en el 2007 a los 526,02 actuales, puesto que la ratio de los congresos nacionales aumenta en 45,25 participantes/congreso y la de los congresos regionales aumenta en 8,13 participantes/congreso.

En general, cuanto mayor es la ciudad, mayor es la ratio delegado/congreso. No obstante, el año 2008, ha tenido un comportamiento atípico, en este sentido, así la mayor ratio la han obtenido las ciudades de quinientos mil a un millón de habitantes con 561,12 participantes/congreso, seguidas por las ciudades de doscientos mil a quinientos mil habitantes con 375,11 participantes/congreso y por las ciudades de más de un millón de habitantes con 362,78 participantes/congreso. Finalmente, se ubica la ratio de las ciudades de menos de doscientos mil habitantes con 222,01 participantes/congreso.

Convenciones.

El número de convenciones del año 2008 es de 4.977 y supone un descenso notable, respecto al 2007, del -18,37%. Situándose el 2008 como el tercer mejor año en número de convenciones desde que se realiza el estudio. Desde 1996 al 2002 las convenciones habían crecido año a año, en los años 2003 y 2004 se experimentó un descenso que se recuperó en los años 2005, 2006 y 2007 obteniéndose en estos años los mejores resultados. Siguiendo la dinámica histórica el descenso del 2008 puede considerarse una inflexión –que posiblemente dada la coyuntura internacional- se prolongará en el 2009, pero no hay ningún elemento en el mercado que no haga prever una recuperación de la tendencia de crecimiento en los próximos años. El descenso ha sido generalizado, así en el 2008 se han realizado 599 convenciones nacionales menos que en el 2007, 313 convenciones internacionales menos y 197 convenciones regionales menos.

Por segmentos de ciudades, los comportamientos son diferenciados. En las ciudades de más de un millón de habitantes –donde se celebran más de la mitad de las convenciones en España- se ha mantenido el número de convenciones puesto que el descenso de convenciones nacionales ha sido compensado por el aumento de convenciones internacionales. Mantenimiento que también se observa en las ciudades de quinientos mil a un millón de habitantes en las que el leve descenso de las convenciones internacionales se compensa con el aumento de las nacionales y regionales. Por tanto la base del descenso global se debe atribuir a las ciudades de doscientos mil a quinientos mil habitantes con 879 convenciones menos que en 2007 y a las ciudades de menos de doscientos mil habitantes con 228 convenciones menos que en el 2007.

El número de participantes en las convenciones, en el año 2008, ha sido de 794.767, reduciéndose en un -14,91%, respecto al 2007. Aún así el 2008, es el segundo mejor año en número de participantes en convenciones, por detrás

del 2007. Desciende la participación en todos los tipos de convenciones – internacionales, nacionales y regionales- pero con un comportamiento similar al comentado para el número de reuniones, es en las ciudades de menos de quinientos mil habitantes donde debe atribuirse el descenso general, puesto que en las ciudades de más de quinientos mil habitantes aumentan, ligeramente, el número de participantes en las convenciones.

La ratio de delegado/convención se sitúa en 159,69 (en el 2007, fue de 153,20 y en el 2006, fue de 140,39), que en coherencia con lo expuesto, anteriormente, implica un ligero aumento respecto a la del año 2007, puesto que el descenso del número de reuniones es mayor que el del número de participantes. Este resultado indica el mantenimiento de la calidad de las reuniones, aun en el marco explicitado de descenso. Abundando en esta línea argumental exponer que mientras las convenciones regionales disminuyen en 33,92 participantes/convención, las convenciones nacionales crecen en 16,95 participantes/convención y las internacionales también crecen en 1,75 participantes/convención. Son las ciudades de menos de doscientos mil habitantes las que concentran el descenso en la ratio, mientras que el resto de ciudades, aunque ligeramente, lo incrementan.

Jornadas.

Por razones ya aducidas anteriormente y conocidas, las jornadas, los seminarios y los simposios son el tipo de reunión más común. En el año 2008 se han registrado 9.864 jornadas, significando un incremento del 2,48% respecto al año 2007. Este incremento sitúa al año 2008 como el año en que se han registrado más jornadas, desde 1995. En años precedentes, ya se detectaba un cambio en el comportamiento de las jornadas que durante los últimos años se ha confirmado. Las jornadas han dejado de ser una reunión asociada a determinados sectores de actividad y a ciudades pequeñas, para pasar a ser una reunión plenamente normalizada en el mercado, sirva como indicador, que casi el veintitrés por ciento de jornadas se realizan en las ciudades de más de un millón de habitantes o que la suma

de las jornadas nacionales e internacionales representa la mitad del conjunto de las jornadas celebradas durante el 2008.

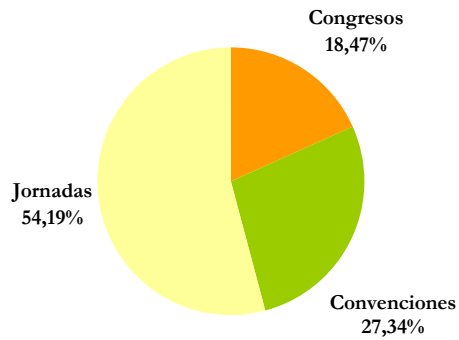
El número de participantes en las jornadas también ha crecido, en el año 2008, alcanzando el 1.309.683, suponiendo un aumento respecto al 2007, del 21,37%, siendo el mejor año en número de participantes en jornadas, desde que se realiza el estudio. Este aumento se basa fundamentalmente en los participantes en las jornadas nacionales que se han incrementado en 183.735 participantes. Aunque las jornadas internacionales también se han incrementado en 47.353 participantes y las jornadas regionales en 38.437 participantes. Estos incrementos, registrados en el 2008, combinados con el descenso de los participantes en las jornadas regionales experimentado en el 2007, configuran una composición distinta a la de los años precedentes, en la que los participantes en jornadas nacionales son superiores a los participantes en jornadas regionales y en la que los participantes internacionales siguen creciendo por cuarto año consecutivo. Estos resultados refuerzan el argumento de la calidad de las reuniones y específicamente de las jornadas, que se constata año tras año.

La ratio participante / jornada se sitúa en 132,77, superior a la ratio del 2007 que fue de 112,11, aunque por debajo de las de años precedentes. Durante 2008, la ratio más alta la aportan las jornadas de ámbito internacional con 202,93 participantes/jornada. Territorialmente, son las ciudades de quinientos mil a un millón de habitantes las que ostentan las ratios más altas y las ciudades de menos de quinientos mil habitantes las que obtienen ratios menores.

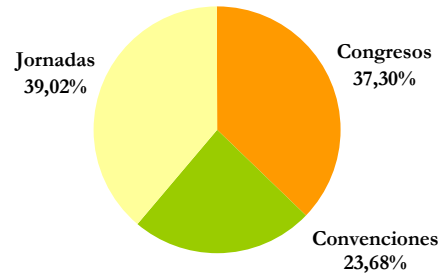
Los datos aportados, en cuanto a número de reuniones y delegados por sus diferentes tipologías y por los diferentes segmentos de ciudades, deberían conducir a una **reflexión sobre la excelente coyuntura por la que se atraviesa, sobre las excelentes posibilidades que está ofreciendo el mercado de reuniones en España y sobre el posicionamiento de cada ciudad en este mercado.** A esta reflexión debería sumarse **la voluntad para construir redes de colaboración, que permitan compartir experiencias y mejorar la arquitectura informativa,**

necesaria para la toma de decisiones. Las coyunturas favorables deben ser aprovechadas para avanzar y qué duda cabe que en el año 2008, se han obtenido los mejores resultados hasta hoy. Avanzar como se ha dicho, anteriormente, sobre todo en los aspectos cualitativos de la estructura de la oferta, para dotar dicho avance de la fortaleza necesaria para afrontar las coyunturas adversas a las que la situación económica internacional va a someter al sector, pero haciendo hincapié en denominarlas coyunturas, puesto que a medio plazo se mantienen las previsiones de crecimiento y las ciudades agrupadas en el Spain Convention Bureau, lideran el sector y están bien posicionadas para hacer frente a estas situaciones con las máximas garantías.

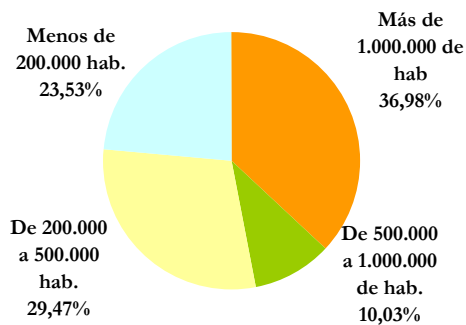
Porcentaje de reuniones por tipologías de reuniones sobre el total



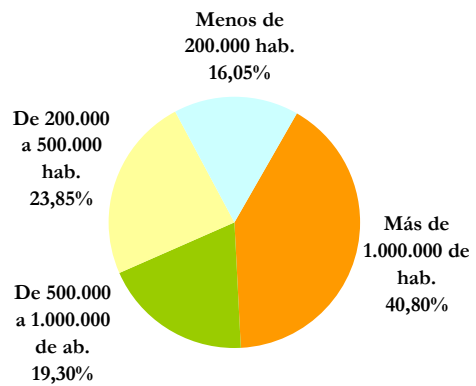
Porcentaje de delegados por tipologías de reuniones sobre el total



Porcentaje de reuniones por segmentos de ciudades



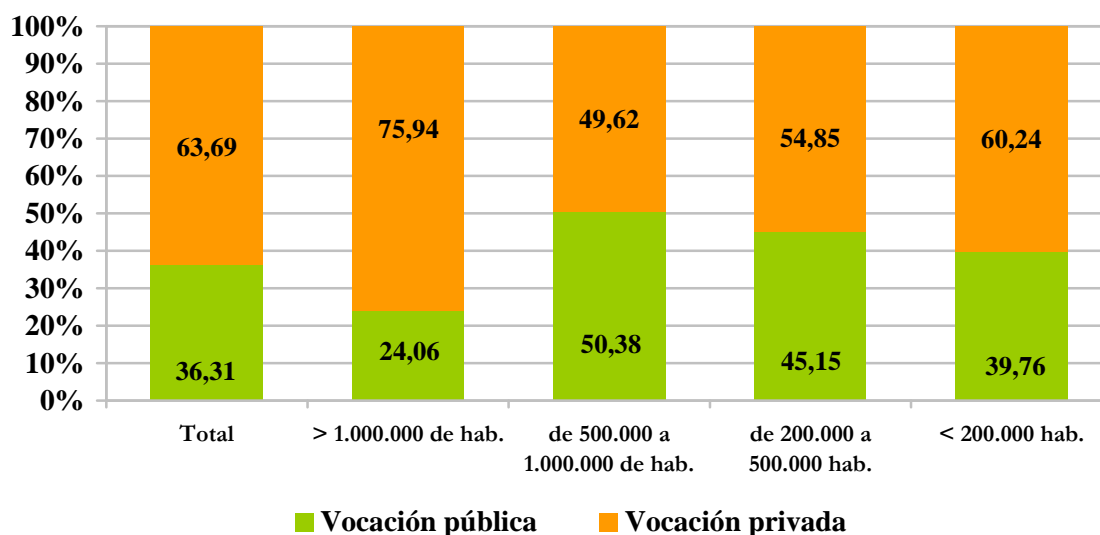
Porcentaje de delegados por segmentos de ciudades



Sectores generadores de las reuniones

Un 63,69% de las reuniones realizadas, en el año 2008, en España han sido generadas por organizaciones de vocación privada y un 36,31% por organizaciones de vocación pública. Porcentajes que por segunda vez consecutiva desde que se realiza el estudio se invierten pasando a obtener mayoría las organizaciones de vocación privada. En el año 2007 las organizaciones generadoras de reuniones de vocación privada superaron por primera vez a las de vocación pública, culminando la tendencia expresada en los últimos 13 años por la que se mostraba un lento pero constante crecimiento de estas organizaciones en la generación de reuniones.

Carácter de las organizaciones generadoras de la reunión (en %) según el segmento de las ciudades que las acogen.

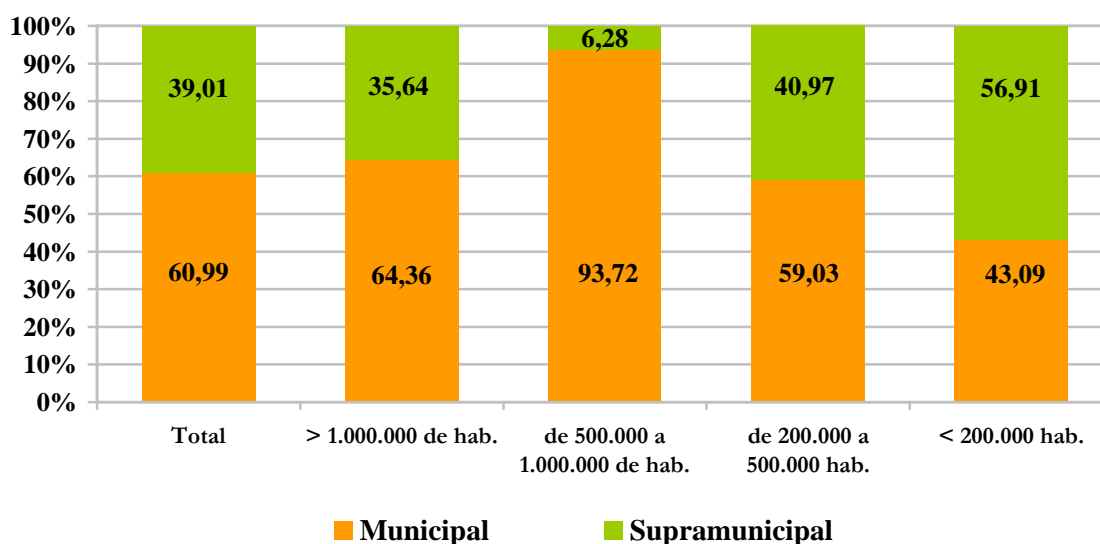


Como puede observarse en el gráfico precedente, la diferencia substancial la imponen las ciudades de más de un millón de habitantes con el 75,94% de las organizaciones de

vocación privada. Con el paso de los años, en el resto de segmentos, y a raíz de la redistribución de las tipologías de reuniones se van minimizando las diferencias. No obstante, a excepción de las ciudades de más de un millón de habitantes, puede observarse que cuanto mayor es la ciudad más presencia de organizaciones generadoras de reunión de vocación pública hay, llegando al 50,38% en las ciudades de quinientos mil a un millón de habitantes y reduciéndose al 39,76% en las ciudades de menos de doscientos mil habitantes.

El 60,99% de estas organizaciones que generan la realización de la reunión se sitúan en el municipio que acoge la reunión. Volviendo después de la inflexión del 2007, en que las organizaciones supramunicipales fueron mayoritarias, a la tónica dominante de estos últimos años en la que las organizaciones municipales generan la mayoría de las reuniones.

Localización de las organizaciones generadoras de la reunión (en %) según el segmento de las ciudades que las acogen.



Como indica el gráfico precedente se confirma la tendencia, con la excepción este año de las ciudades de quinientos mil a un millón de habitantes, que **cuanto mayor es la ciudad, más capacidad tiene para promover reuniones en su propio municipio.**

Si a esta afirmación se añade, que en las ciudades de más de un millón de habitantes, la iniciativa mayoritaria proviene de las organizaciones con vocación privada, estamos ante una evidencia más, que muestra como **el mercado de reuniones está fuertemente determinado por el espacio urbano, los servicios que en él se encuentran y la fuerza del tejido económico-social que de él emana**. Si el mercado de reuniones, sigue la evolución que se ha experimentado en estos últimos años, se está cerca del día en que las ciudades lo utilicen como indicador de promoción económica, ofreciendo un panorama mucho más amplio.

Durante el año 2008, el sector médico-sanitario ha ocupado el primer lugar entre los sectores de actividad de las reuniones, desbancando de esta posición al sector económico-comercial que lo había ocupado durante ocho años consecutivos. Este cambio ha venido determinado, por la mayor presencia de reuniones del sector médico-sanitario en las ciudades de menos de quinientos mil habitantes, que se ha sumado a la habitual presencia del sector en las ciudades de más de un millón de habitantes. Sirva como muestra citar que este año el sector médico-sanitario es mayoritario en las ciudades de más de un millón de habitantes (21,43%) y en las ciudades de doscientos mil a quinientos mil habitantes (25,12%), mientras que el sector económico-comercial sigue siendo mayoritario en las ciudades de menos de doscientos mil habitantes (35,64%) y en las ciudades de quinientos mil a un millón de habitantes (24,41%). Indicar la importancia que durante el 2008 toman los sectores de actividades englobadas bajo el epígrafe de otros y que en las ciudades de más de un millón de habitantes han representado el 45,27% de la actividad. Actividades que provienen tanto de sectores tradicionales que se incorporan al mercado de reuniones, como de sectores emergentes, pero que en cualquier caso, habrá que seguir muy atentamente.

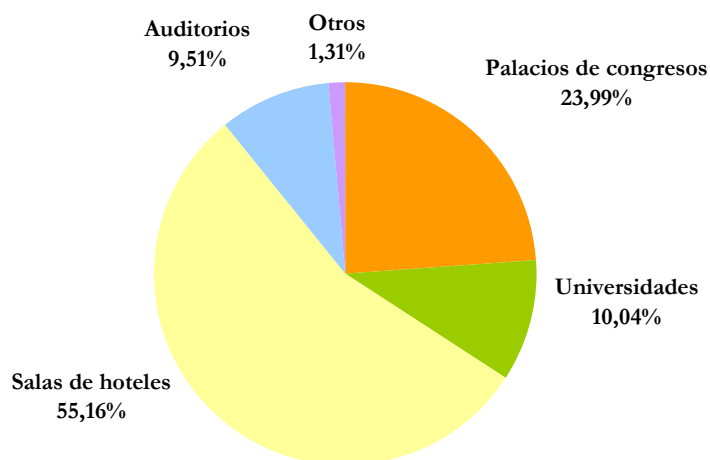
Jerarquía	Sector	%
1	Médico Sanitario	20,97
2	Sector Económico / Comercial	19,95
3	Sector Cultural	8,40
4	Universidad	8,18
5	Sector Tecnológico	7,95
6	Sector Público	6,70
7	Sector Científico	6,19
8	Otros ¹	21,65

¹ * El porcentaje de otros está compuesto por: 14,51% otros sin especificar, 3,49% otros: automoción, edificación, transporte, ..., 1,81% social, 0,62% deportivo, 0,44% jurídico, 0,37% industrial, 0,22% humanidades, 0,19% incentivos.

Lugares de celebración de las reuniones

En el año 2008, las salas de los hoteles, en un 55,16% y los palacios de congresos, en un 23,99% han sido los tipos de sede más utilizados para celebrar las reuniones. Se aprecia, en los últimos cuatro años, un incremento (de más del diez por ciento) de las reuniones celebradas en las salas de hoteles, en detrimento relativo, básicamente, de las reuniones celebradas en los palacios de congresos.

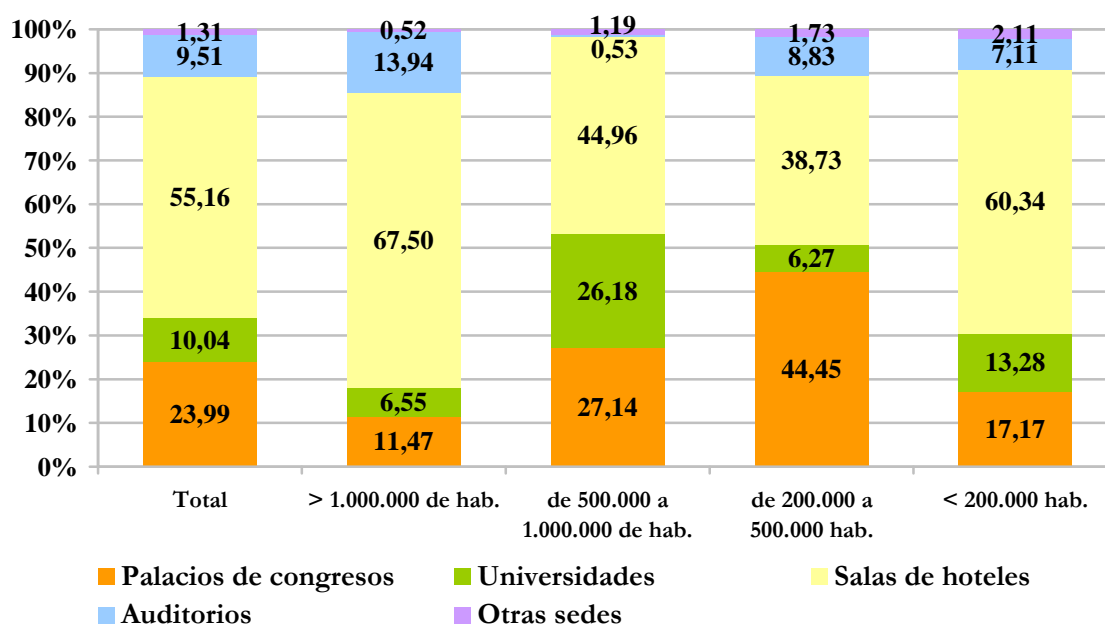
Lugares de celebración de las reuniones



Por segmentos de ciudades los comportamientos son muy diferenciados. En las ciudades de más de un millón de habitantes, las reuniones celebradas en las salas de hotel son el 67,50% y las realizadas en los palacios de congresos el 11,47% y en las ciudades de menos de doscientos mil habitantes –aunque por razones distintas- las reuniones celebradas en las salas de hotel son el 60,34% y las realizadas en los palacios de empresas el 17,17%. A diferencia del resto de ciudades en las que el

protagonismo está mucho más compartido entre las salas de hotel y los palacios de congresos, tal y como muestra el siguiente gráfico.

Lugares de celebración de las reuniones en función del segmento de las ciudades



Podría decirse que el uso de los palacios de congresos es inversamente proporcional al tamaño de las ciudades, así cuanto más pequeñas son las ciudades más utilizan como sede los palacios de congresos – a excepción de las ciudades de menos de doscientos mil habitantes, como ya se ha comentado-. No obstante, hay dos variables clave que planean sobre la sede de la reunión, la primera es la disposición del equipamiento por parte de la ciudad (sobre todo en ciudades pequeñas) y, la segunda, es el número y la intensidad de las reuniones que se celebran en la ciudad (y el grado de compatibilidad con los equipamientos disponibles), además de las propias del mercado.

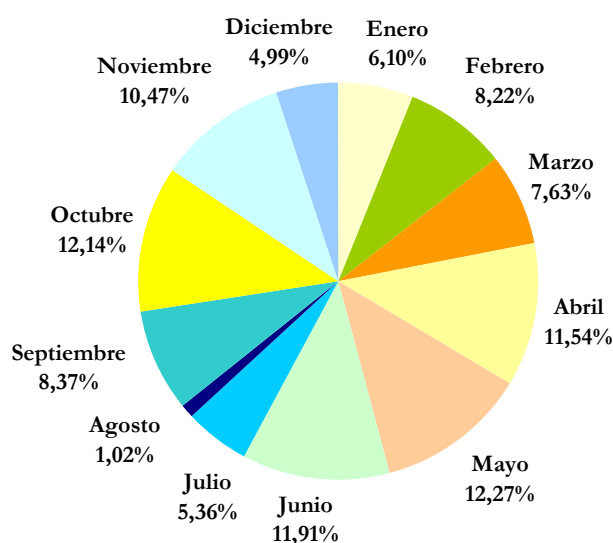
Temporalidad anual en la celebración de las reuniones

En el año 2008, sin romper el comportamiento estacional propio del mercado de reuniones, hay que indicar algunos pequeños cambios de comportamiento que se vienen dando en los últimos seis años, entre los que cabe destacar una mayor redistribución de las reuniones a lo largo del año.

El 66,70% de las reuniones se celebran en otoño y primavera. Los meses en que se celebran más reuniones, son por este orden: mayo, octubre, junio, abril y noviembre. Y los meses en que se celebran menos reuniones son agosto, julio y diciembre.

Por segmentos de ciudades, no se registran diferencias notables de comportamiento, aunque parece que en las ciudades de menos de un millón de habitantes se da una mayor concentración de reuniones en los meses de primavera y otoño, mientras que en las ciudades más grandes se observa una mayor distribución. Hacer notar, asimismo, que la tendencia de los últimos años en que las reuniones tendían a concentrarse más en otoño que en primavera, durante el 2008 se ha interrumpido, siendo los meses de primavera los que han acogido el mayor número de reuniones.

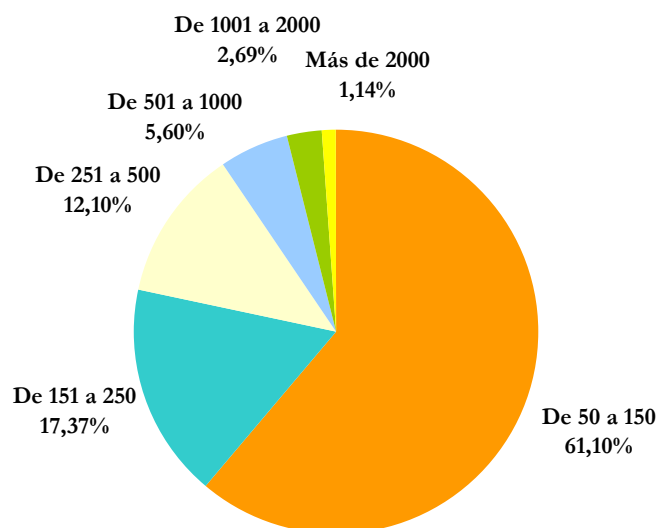
Distribución por meses de celebración de las reuniones



Número medio de delegados por reunión

Más de la mitad de reuniones (61,10%) en el año 2008, han sido de entre 50 y 150 delegados. Desde 1997, este segmento de participantes ha agrupado a la mayoría de los delegados a las reuniones, aunque durante el 2008 alcanza el valor más alto desde que se realiza el estudio, en detrimento relativo de las reuniones con mayor participación, sobretodo de segmentos intermedios, puesto que las de más de mil participantes se mantienen en relación al 2007, representando el 3,83% del total de reuniones.

Número de delegados por reunión

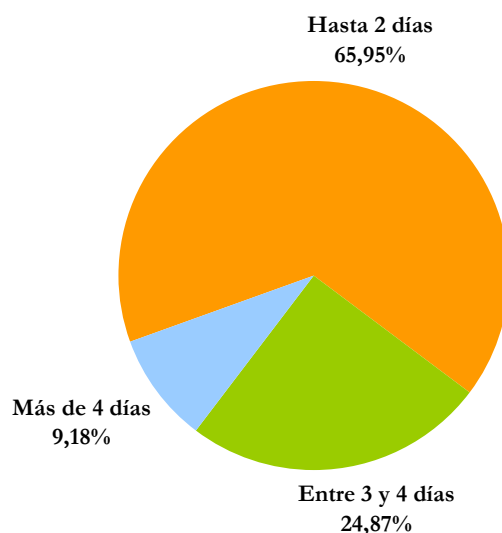


Dos comentarios sobre el comportamiento de los diferentes segmentos de ciudad, el primero, hace referencia a que en las ciudades de menos de doscientos mil habitantes el porcentaje de reuniones de entre 50 y 150 participantes es superior al del resto de ciudades, alcanzando el 75,85%; el segundo comentario, quiere dejar constancia que con leves diferencias, todos los segmentos de ciudad organizan reuniones de más de 2.000 participantes, evidenciando una vez más la calidad de la red de ciudades de reuniones en España, aunque son las ciudades más grandes en las que estas reuniones tienen mayor recurrencia.

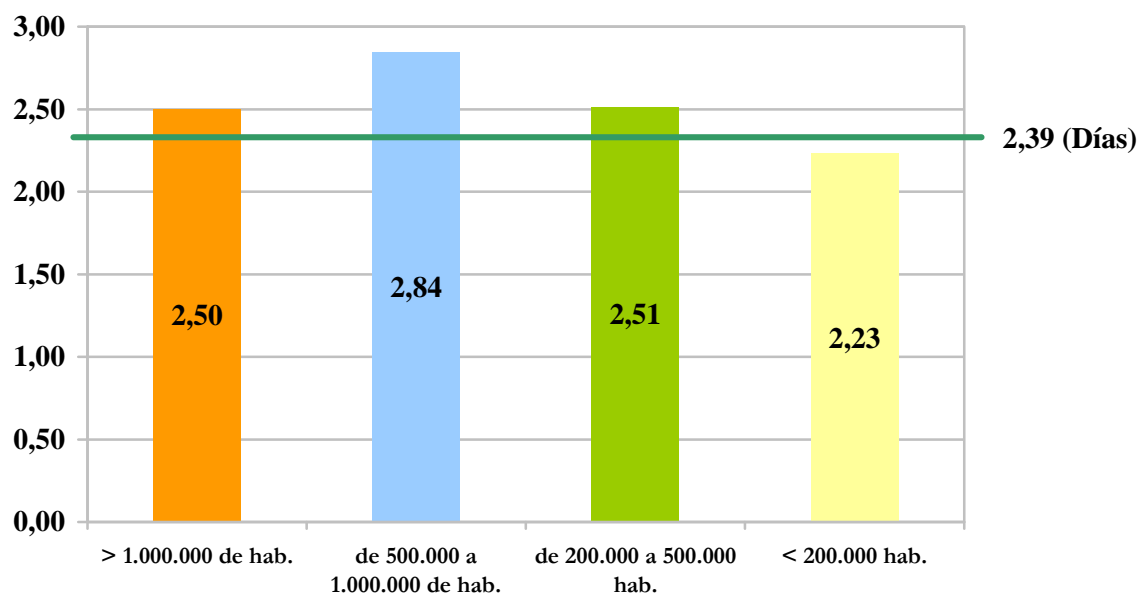
Duración de las reuniones

En el año 2008, el promedio de duración de las reuniones se ha situado en **2,39 días**, disminuyendo **0,030 días**, respecto a la duración media del 2007. Este ligerísimo descenso se suma a la tendencia muy moderada pero sostenida que, desde 1998, mostraba la reducción de la duración de las reuniones (tendencia con alguna pequeña inflexión como la acontecida en los años 2005 y 2008). El ligerísimo descenso registrado durante el 2008, se debe a pequeñísimas variaciones a la baja de las reuniones de entre 3 y 4 días, y al alza de las reuniones de hasta 2 días.

Duración de las reuniones



En la mayoría de los años precedentes, la duración media de las reuniones era, directamente, proporcional al tamaño de las ciudades, de manera que las reuniones celebradas en las ciudades mayores tenían una mayor duración. A partir del 2005, el comportamiento ha sido distinto, posiblemente debido a la mayor redistribución de las tipologías de reunión. A consecuencia de esta mayor redistribución, las diferencias entre los distintos segmentos de ciudades han tendido a matizarse, como muestra el siguiente gráfico.

Duración media de las reuniones según el segmento de ciudades

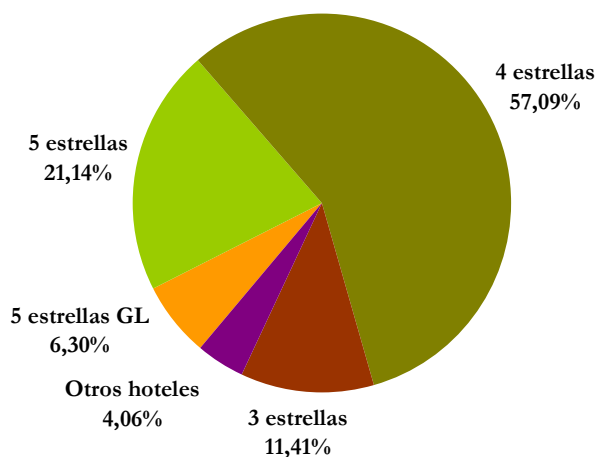
Si bien el año 2008 ha reflejado un comportamiento atípico en las ciudades de quinientos mil a un millón de habitantes, parece que no hay una pauta establecida entre el tamaño de la ciudad y la duración de la reunión, más allá de que en las ciudades de menos de doscientos mil habitantes la duración de las reuniones es menor que en el resto de ciudades.

Tipo de alojamiento solicitado

La gran mayoría de delegados (93,24%) se alojan en establecimientos hoteleros. Es además una proporción mayoritaria en todos los segmentos de ciudades, aunque en las ciudades de más de un millón de habitantes el porcentaje de alojamiento hotelero disminuya hasta el 84,90% y en el resto de ciudades sea superior al noventa y siete por ciento.

Más de la mitad de los delegados (57,09%) opta por alojarse en hoteles de 4 estrellas. El 27,44% de delegados se aloja en hoteles de 5 estrellas y el 11,41% en hoteles de 3 estrellas. Indicar, en referencia a los resultados del 2007, un ligero aumento en el alojamiento de los hoteles de 5 estrellas, en detrimento básicamente del alojamiento en los hoteles de 4 estrellas.

Tipo de alojamiento solicitado

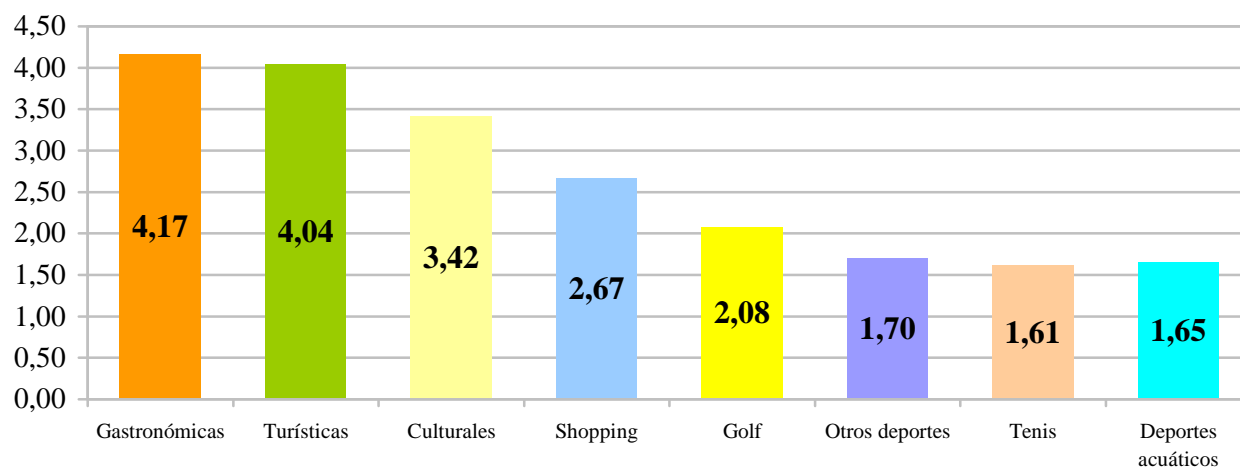


Son las ciudades de más de un millón de habitantes las que registran más alojamiento en hoteles de 5 estrellas (44,71%) y menos en hoteles de 3 estrellas (0,82%). En cambio en el resto de ciudades el alojamiento en los hoteles de 3 estrellas se sitúa entre el diez y el veintidós por ciento y el alojamiento en los de cinco estrellas, oscila entre el veintidós por ciento, en las ciudades de quinientos mil a un millón de habitantes y el dieciséis por ciento, en las ciudades de doscientos mil a quinientos mil habitantes.

Actividades complementarias a la reunión

En el año 2008 las actividades complementarias más solicitadas por los delegados en las reuniones y sus acompañantes, han sido las gastronómicas, con una intensidad de 4,17 (sobre una escala de 5). Es el quinto año que las actividades gastronómicas ocupan este lugar de privilegio, ocupado, en años precedentes, por las actividades turísticas, que este año se sitúan en segunda posición y son demandadas con una intensidad de 4,04. A continuación, se ubican las actividades culturales (demandadas, con una intensidad de 3,42). Las compras mantienen el cuarto lugar en la jerarquía y con intensidades menores se sitúan las distintas actividades deportivas. En general, durante el 2008, se ha registrado una menor intensidad, respecto el 2007, en la demanda de estas actividades.

Actividades complementarias solicitadas

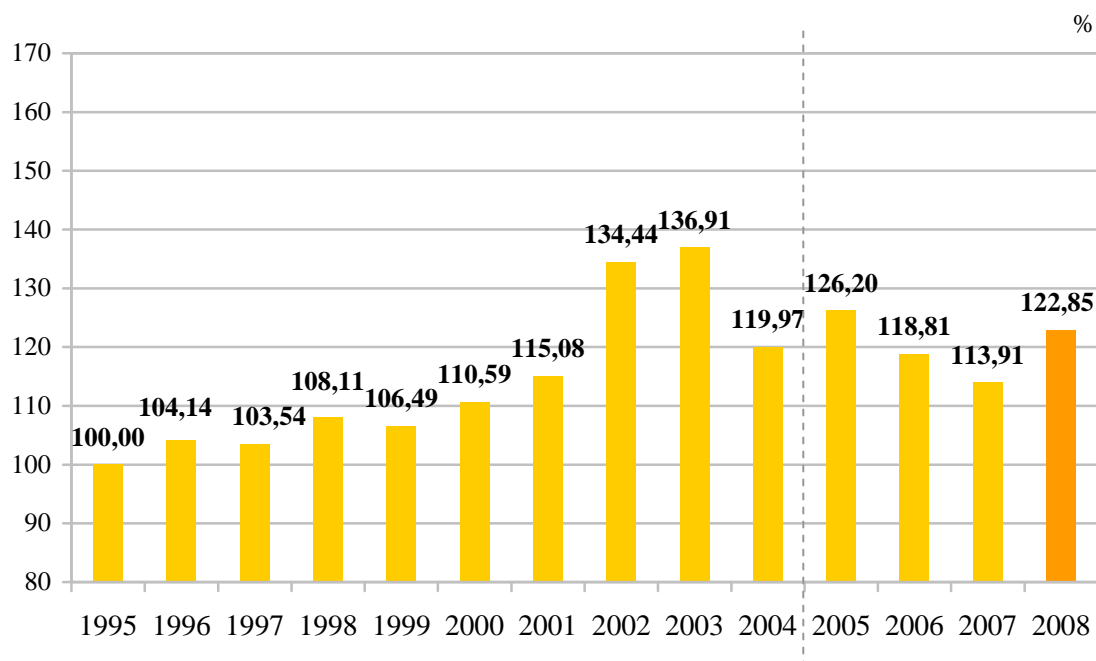


En las ciudades de quinientos mil a un millón de habitantes el grado de solicitud de las actividades es superior al del resto de ciudades. En el resto de ciudades las intensidades bajan una media de medio punto.

Gasto medio por delegado y día²

El gasto medio por delegado y día, en el año 2008, de los participantes en las reuniones se sitúa en 304,61€, lo que supone un aumento de 22,16€, respecto al año 2007. Situándose este gasto medio próximo al nivel del año 2005 e indicando una recuperación del gasto, respecto a los dos años anteriores.

Evolución del gasto medio por delegado y día (1995 base 100)³



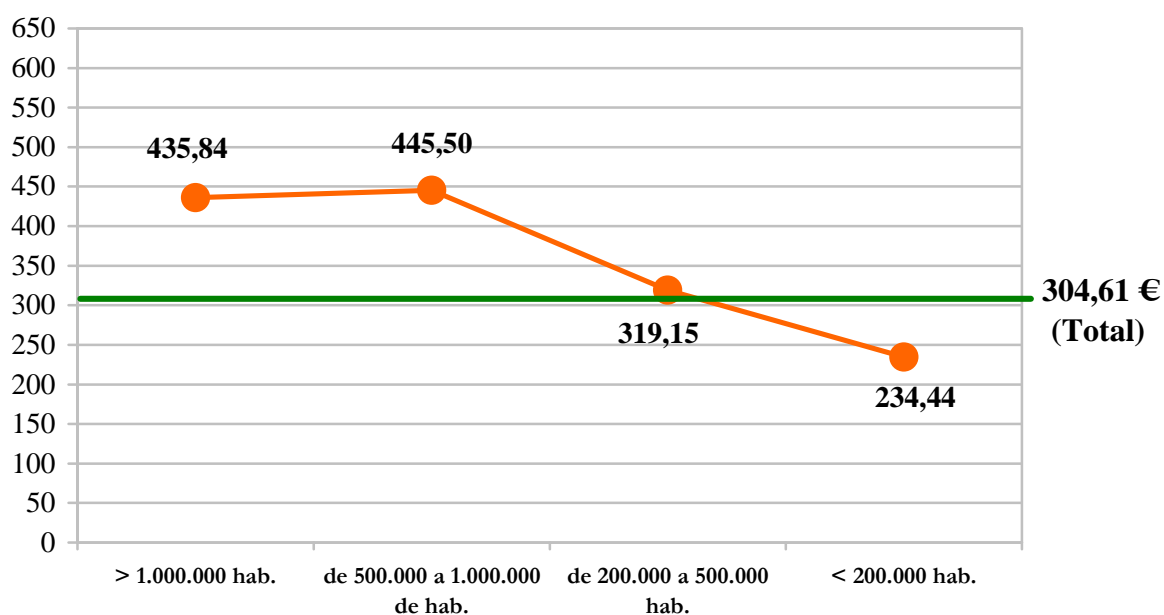
Según el tamaño de la ciudad donde se realiza la reunión, el gasto medio cambia contundentemente. **En las ciudades de más de medio millón de habitantes el gasto medio es superior que en el resto de ciudades. Así, en las ciudades de más de un millón de habitantes el gasto medio asciende a 435,84€ y en las de quinientos mil a un millón de habitantes a 445,50€.** En cambio, en las de

² El gasto medio por delegado y día comprende cuota de inscripción, alojamiento, alimentación, compras, transporte interno, ocio y otros conceptos no incluidos en los anteriores ítems.

³ La línea discontinua del gráfico, indica que entre el año 2004 y 2005 se cambió el método de estimación del gasto diario, mejorando su solidez.

doscientos mil a quinientos mil habitantes el gasto medio se ha situado en 319,15€ y en las ciudades de menos de doscientos mil habitantes en 234,44€. A la observación de estos datos hay que añadir que durante el 2008, las ciudades de más de un millón de habitantes han experimentado un descenso notable, respecto al 2007 en su gasto medio, que las ciudades de quinientos mil a un millón de habitantes y las de menos de doscientos mil habitantes se han mantenido y que las ciudades de doscientos mil a quinientos mil habitantes han experimentado un aumento por encima de los cincuenta euros.

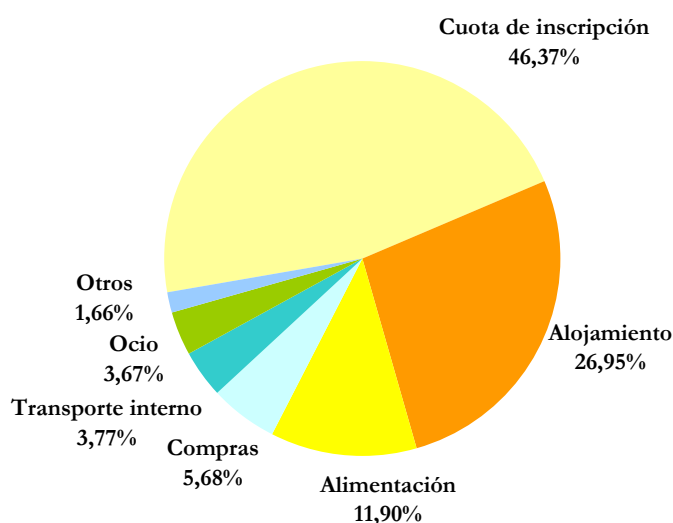
Gasto medio según el segmento de ciudades



Indicar que el comportamiento de las ciudades de quinientos mil a un millón de habitantes durante el 2008, ha conllevado a que por primera vez obtengan un gasto medio superior al de las ciudades de más de un millón de habitantes.

Como puede apreciarse en el siguiente gráfico, el presupuesto destinado a la cuota de inscripción, supera el gasto destinado al alojamiento, a diferencia de lo que ocurrió en el 2007 y en el 2006. Además, a diferencia de años precedentes la diferencia entre ambos conceptos es notable.

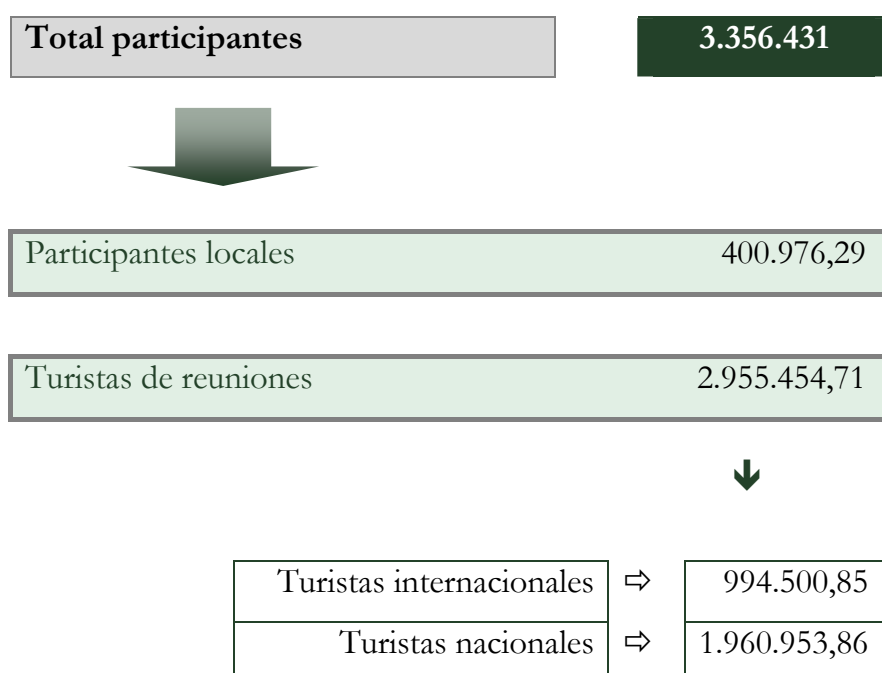
Distribución del gasto



Por segmento de ciudades hay diferencias remarcables. En las ciudades de más de un millón de habitantes la cuota de inscripción representa el 58,93%, mientras que en las de quinientos mil a un millón de habitantes representa el 35,35%, en las de doscientos mil a quinientos mil habitantes el 29,01% y en las de menos de doscientos mil habitantes el 13,97%. Estas diferencias tan notables en el porcentaje del gasto destinado a la cuota de inscripción, condiciona el resto de la distribución del gasto, siendo este más redistribuido cuanto menor es la ciudad, así las ciudades de menos de doscientos mil habitantes las únicas en las que el porcentaje de gasto destinado al alojamiento supera –y además considerablemente- al porcentaje de gasto dedicado a la cuota de inscripción.

Análisis de la composición de los participantes (y acompañantes) en las reuniones y aproximación a su impacto económico en la ciudad.

Ya desde hace algunos años, se había planteado la posibilidad de investigar sobre una metodología que permitiera diferenciar entre participantes en la reunión y turistas. Entendiendo que la diferencia entre uno y otro se sustenta en la definición de turista de la OMT, que entre otras consideraciones contempla la estancia superior a veinticuatro horas (o pernoctación) fuera del entorno habitual (entorno de movilidad obligada). A partir de la mejora de la base informativa y aún reconociendo el camino que queda por recorrer, se elaboró, durante el 2005, una propuesta metodológica⁴ que permite estimar el número de turistas y participantes y, entre los turistas discernir entre turistas internacionales y turistas nacionales. Así los participantes en las reuniones de 2008 en España se podrían desagregar como indica el siguiente cuadro.



⁴ Ver anexo 1.

De estas primeras cifras, la primera conclusión a extraer es que el componente turístico de los participantes en el mercado de reuniones es elevadísimo (88,05%) y dentro de éste, el componente turístico internacional ocupa un significativo 35,06%.

Precisar que como toda estimación, las posibilidades metodológicas abrían más de una opción, ante la disyuntiva, se ha escogido la rigurosidad y siempre se ha considerado la más fiable y la más penalizadora, es decir, la que ofrecía un resultado más restrictivo.

%

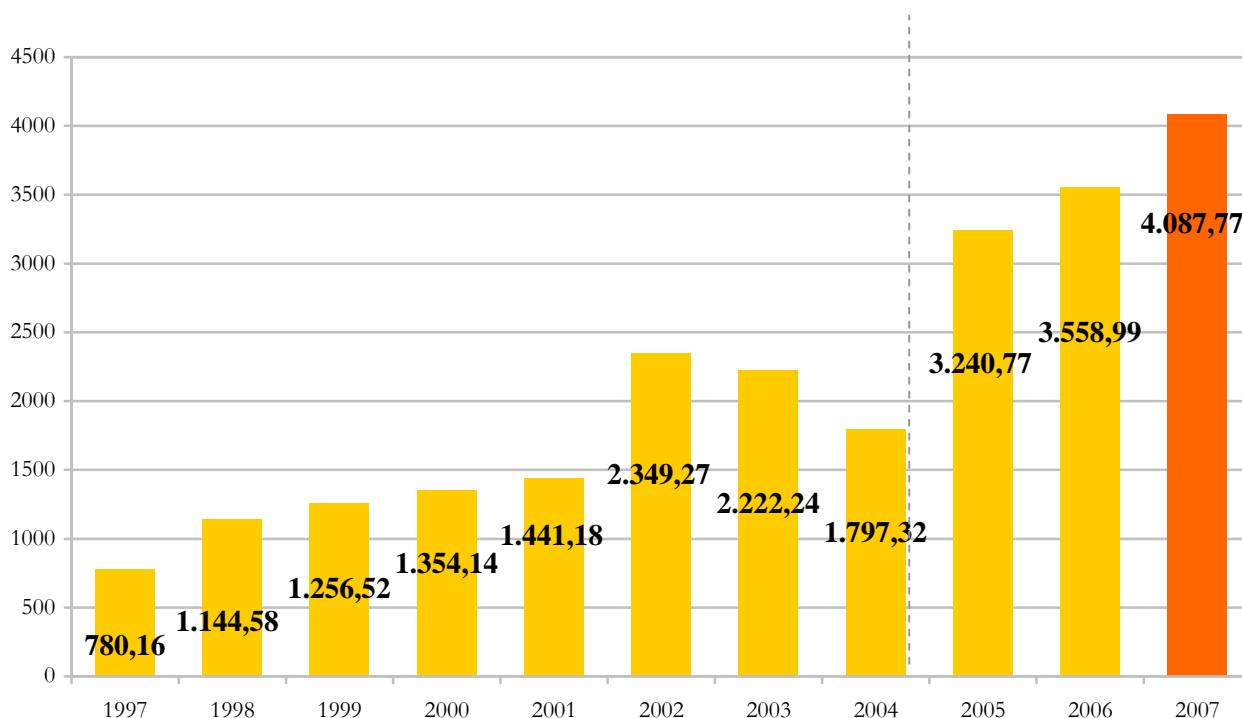
	Turistas internacionales	Turistas nacionales	Participantes locales
Más de 1.000.000 de hab.	53,79	35,66	33,72
Entre 500.000 y 1.000.000 de hab.	34,35	11,73	19,02
Entre 200.000 y 500.000 hab.	7,36	32,00	24,85
Menos de 200.000 hab.	4,50	20,60	22,42
	100,00	100,00	100,00

Como puede observarse la mayoría (53,79%) del turismo internacional de reuniones se da en las ciudades de más de un millón de habitantes. Aunque este año estas ciudades también han acogido a la mayoría del turismo nacional y de los participantes locales.

A partir de la disposición de esta información cuantitativa y de la información proveniente de las consultas realizadas por las ciudades a los participantes a las reuniones, también se abría la posibilidad de cambiar el método de cálculo del impacto económico directo, aproximando más la estimación del impacto, a la realidad. El fruto de este nuevo método⁵ es que el **impacto económico directo de los participantes (y sus acompañantes) en las reuniones en España, el año 2008, ha sido de 4.560.351.587,50€**, la estimación con el método tradicional⁶ sitúa el impacto en 3.234.656.041,73€.

⁵ Ver anexo 2.

⁶ Para estimar el impacto económico directo (método tradicional) se ha utilizado el mismo método que los años anteriores para el mantenimiento de la serie histórica. Así, el cálculo se ha hecho multiplicando el gasto medio por delegado y día (304,61 €) por el número medio de días de duración de la reunión (2,390) y por el número de participantes en las reuniones (3.356.431).

Evolución del impacto económico directo (en millones de €)⁷

La estimación del **impacto económico directo** del mercado de reuniones de las ciudades que participan en este informe tiene unas dimensiones considerables que **en el año 2008 ha implicado un incremento considerable respecto al año 2007, siguiendo una evolución a la alza, acorde con la evolución del mercado.** Es preciso recordar que el cálculo del impacto económico global incluyendo los gastos directos de los organizadores de las reuniones, los gastos indirectos y el transporte hasta el lugar de celebración de la reunión, ... aumentaría considerablemente estas cifras.

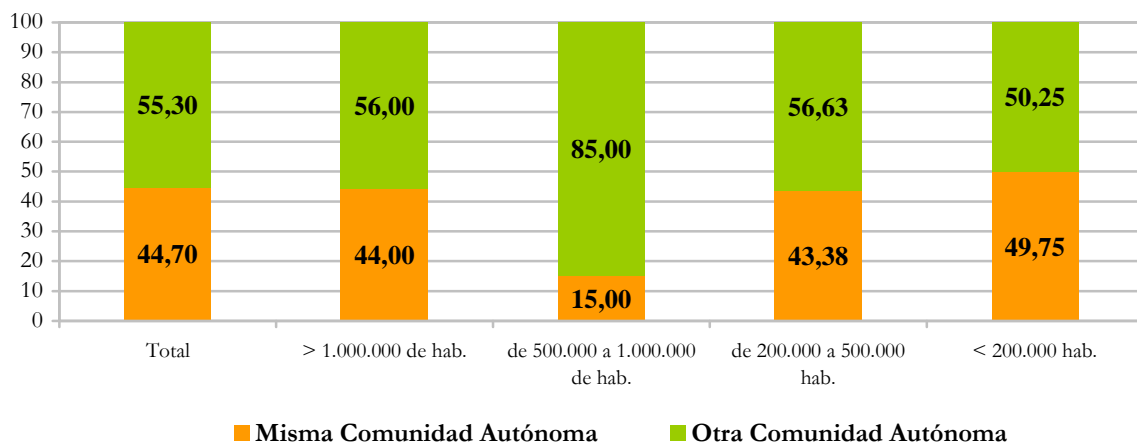
⁷ La línea discontinua del gráfico, indica que entre el año 2004 y 2005 se cambió el método de estimación del impacto económico directo, mediante la integración de la base informativa de oferta y demanda, mejorando su solidez. Se ruega la consulta del anexo 2 para el análisis del proceso de estimación.

Origen de los participantes españoles de las reuniones

El 44,70% de los delegados españoles pertenece a la misma comunidad autónoma donde se celebra la reunión y el resto (el 55,30%) proviene de otras comunidades autónomas.

Una aproximación a la composición de las comunidades autónomas que integran este 55,30% indica (por este orden) que las comunidades que más delegados han aportado, durante el 2008, son: Madrid y Catalunya.

Ámbito de procedencia de los delegados (en %)

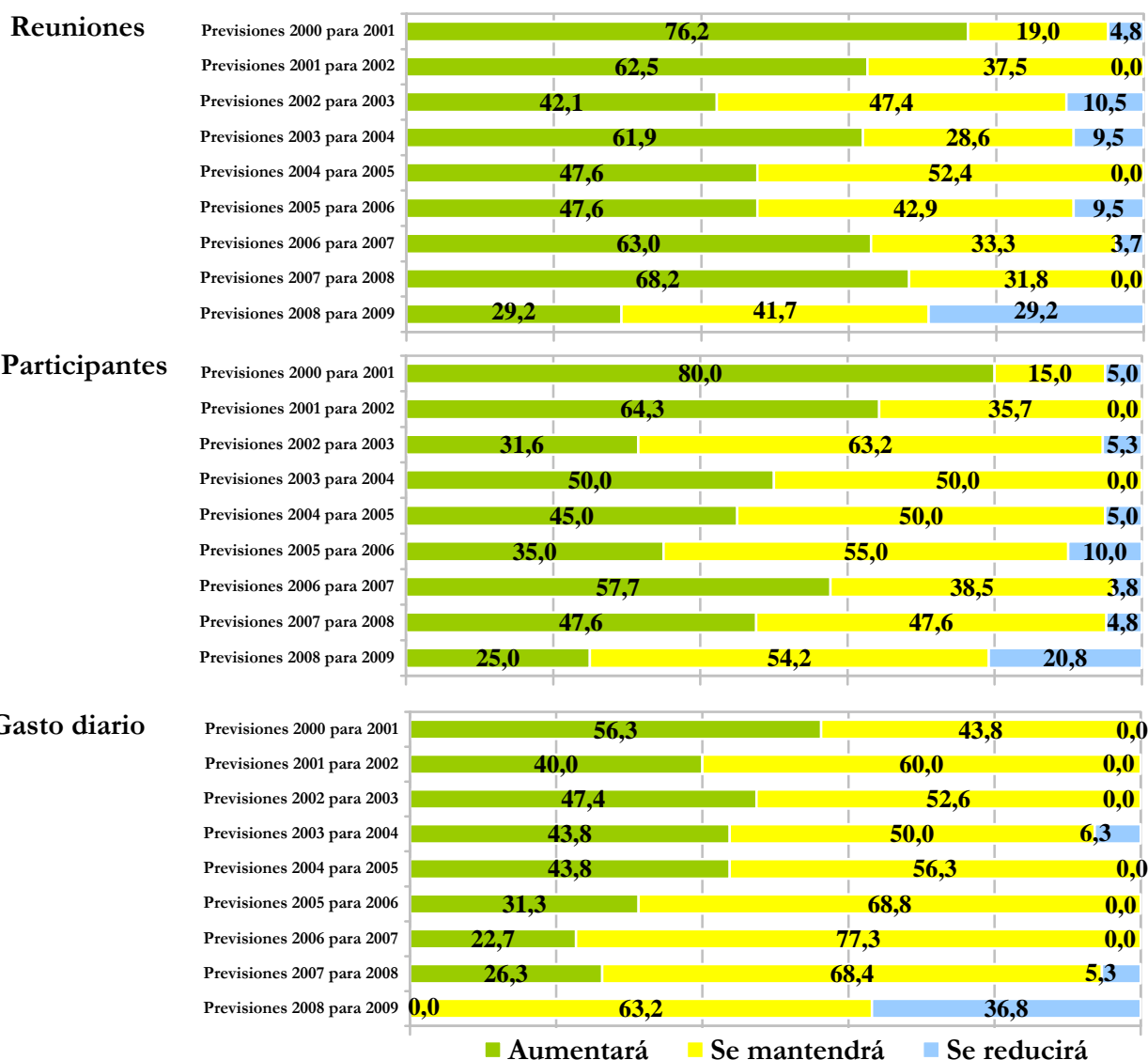


Como indica el gráfico precedente, los comportamientos según el segmento de ciudad son distintos y no siguen, entre ellos, una pauta. Las ciudades que más han acogido a participantes de otras comunidades autónomas son las de quinientos mil a un millón de habitantes (con un 85,00%), el resto de ciudades mantiene una distribución más equilibrada y parecida entre ellas.

Previsiones para el próximo año

El 41,7% de las ciudades consultadas consideran que el mercado de reuniones se mantendrá en cuanto al número de reuniones, el 54,2% considera que se mantendrá el número de participantes y el 63,2% considera que se mantendrá el nivel del gasto diario. Son sin lugar a duda las previsiones más pesimistas de los últimos años y el porcentaje de previsiones positivas no compensa las negativas.

Previsiones



En el marco de la tendencia general, la previsión es de mantenimiento en todas las tipologías de reunión (congresos, convenciones y jornadas) tanto en el número de reuniones como de participantes, aunque en las convenciones los porcentajes de mantenimiento son menores y aumentan las previsiones negativas.

En cuanto a la previsión sobre el gasto diario, la expectativa es de mantenimiento (63,2%), pero no ha habido ninguna ciudad que considere que aumentará, por tanto el porcentaje de previsiones negativas también es notable (36,8%)

Las ciudades más grandes son las que realizan las previsiones más pesimistas, las ciudades de quinientos mil a un millón de habitantes optan por el mantenimiento y en menor medida por el crecimiento. Y las ciudades de menos de quinientos mil habitantes optan por el mantenimiento pero con porcentajes notables tanto en previsiones positivas, como negativas.

3.) Resultados 2008

3-A. Tipo de reunión, ámbito territorial y número de participantes

Total de reuniones	18.204	Total de delegados	3.356.431	Ratio de delegados por reunión	184,38
---------------------------	---------------	---------------------------	------------------	---------------------------------------	---------------

CONGRESOS

Total de reuniones 3.363	Total de delegados 1.251.981	Ratio de delegados por congreso 372,28
↓	↓	↓
Regionales 303	Regionales 95.536	Regionales 315,30
Nacionales 2.221	Nacionales 715.114	Nacionales 321,98
Internacionales 839	Internacionales 441.331	Internacionales 526,02

CONVENCIONES

Total de reuniones 4.977	Total de delegados 794.767	Ratio de delegados por convención 159,69
↓	↓	↓
Regionales 518	Regionales 81.318	Regionales 156,98
Nacionales 2.793	Nacionales 416.921	Nacionales 149,27
Internacionales 1.666	Internacionales 296.528	Internacionales 177,99

JORNADAS, SEMINARIOS, SIMPOSIOS

Total de reuniones 9.864	Total de delegados 1.309.683	Ratio de delegados por reunión 132,77
↓	↓	↓
Regionales 4.950	Regionales 562.146	Regionales 113,56
Nacionales 4.019	Nacionales 565.914	Nacionales 140,81
Internacionales 895	Internacionales 181.623	Internacionales 202,93

3-B. Sectores generadores de las reuniones**CARÁCTER DE LAS ORGANIZACIONES GENERADORAS DE LA REUNIÓN**

	%
Vocación pública	36,31
Vocación privada	63,69
	100,0

LOCALIZACIÓN DE LAS ORGANIZACIONES GENERADORAS DE LA REUNIÓN

	%
Municipal (en la ciudad)	60,99
Supramunicipal (foránea)	39,01
	100,0

ACTIVIDAD DE LAS ORGANIZACIONES GENERADORAS DE LA REUNIÓN

Sector	%
Económico / Comercial	19,95
Médico Sanitario	20,97
Público	6,70
Cultural	8,40
Universitario	8,18
Científico	6,19
Tecnológico	7,95
Otros	21,65
	100,0

3-C. Lugares de celebración de las reuniones

	%
Palacios de Congresos	23,99
Universidades	10,04
Salas de hoteles	55,16
Auditorios	9,51
Otros centros de reuniones (Centros culturales, Asociaciones, Entidades privadas, recintos feriales, etc ...)	1,31
	100,0

3-D. Mes del año durante el cual se celebraron las reuniones

	%
Enero	6,10
Febrero	8,22
Marzo	7,63
Abril	11,54
Mayo	12,27
Junio	11,91
Julio	5,36
Agosto	1,02
Septiembre	8,37
Octubre	12,14
Noviembre	10,47
Diciembre	4,99
	100,0

3-E. Número medio de delegados por reunión

	%
De 50 a 150 delegados	61,10
De 151 a 250 delegados	17,37
De 251 a 500 delegados	12,10
De 501 a 1000 delegados	5,60
De 1001 a 2000 delegados	2,69
Más de 2000 delegados	1,14
	100,0

3-F. Duración de las reuniones

	%
Hasta 2 días	65,95
Entre 3 y 4 días	24,87
Más de 4 días	9,18
	100,0

Duración media de las reuniones	2,39
----------------------------------------	------

3-G. Tipo de alojamiento solicitado

Hotelero 93,24	+	Otros 6,76	=	Total 100,00	%
					%
5 Estrellas GL ⁶	6,30				
5 Estrellas	21,14				
4 Estrellas	57,09				
3 Estrellas	11,41				
Otros	4,06				
	100,0				

⁶ Hay ciudades que no tienen desagregados los hoteles de 5 estrellas y de 5 estrellas gran lujo, por tanto cabe una cierta flexibilidad en este concepto.

3-H. Tipos de actividades complementarias a la reunión, más solicitadas por los delegados y/o acompañantes

(puntuaciones promedio del grado de solicitud de la actividad, desde 1 poco solicitada, hasta 5 muy solicitada).

Culturales (museos, conciertos, exposiciones, etc ...)	3,42
Turísticas (excursiones, visitas guiadas, etc...)	4,04
Golf	2,08
Tenis, Squash, Paddle, Natación ...	1,61
Deportes Acuáticos: vela, submarinismo...	1,65
Otros deportes	1,70
Gastronómicas	4,17
Shopping	2,67

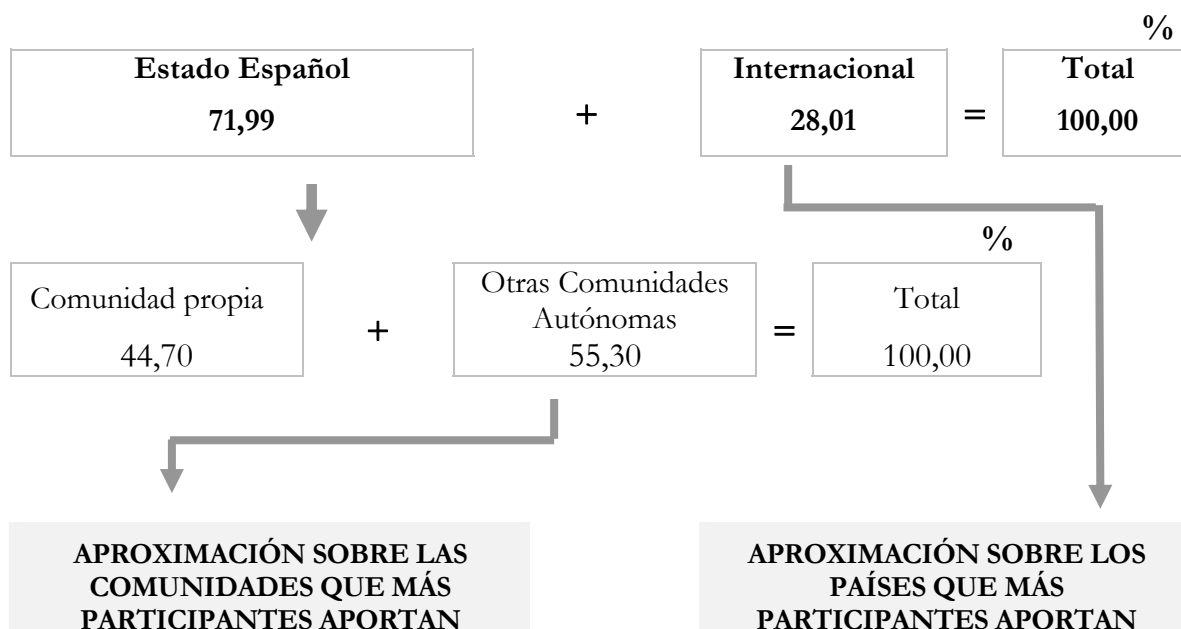
3-I. Gasto medio por delegado y por día

Gasto medio por delegado y por día	304,61
------------------------------------	--------

COMPOSICIÓN DEL GASTO MEDIO POR DELEGADO Y POR DÍA

	%
Cuota de inscripción	46,37
Alojamiento	26,95
Alimentación	11,90
Compras	5,68
Transporte interno	3,77
Ocio	3,67
Otros	1,66
	100,0

3-J. Origen de los participantes en las reuniones



	%
Andalucía	5,21
Aragón	2,14
Asturias	7,41
Baleares	0,35
Canarias	9,94
Cantabria	1,15
Castilla La Mancha	9,09
Castilla León	4,94
Cataluña	17,48
Ceuta y Melilla	0,16
Comunidad Valenciana	4,94
Extremadura	0,74
Galicia	4,33
La Rioja	1,79
Madrid	17,82
Murcia	5,21
Navarra	3,16
País Vasco	4,13
	100,0

	%
Gran Bretaña	22,40
Alemania	15,70
Francia	15,50
E.E.U.U.	6,80
Portugal	4,60
América del Sur	4,20
Italia	3,90
Resto de Europa	6,90
Otros	20,00
	100,0

3-K. Previsiones para el próximo año

	<i>% horizontales</i>		
	Aumenta	Se mantiene	Se reduce
Número de reuniones en general	29,2	41,7	29,2
Número de congresos	17,4	73,9	8,7
Número de convenciones	20,8	41,7	37,5
Número de jornadas	16,7	62,5	20,8
Número de participantes en general	25,0	54,2	20,8
Número de participantes en congresos	16,7	70,8	12,5
Número de participantes en convenciones	20,8	45,8	33,3
Número de participantes en jornadas	16,7	62,5	20,8
Gasto por día en general	0,0	63,2	36,8
Gasto por día en congresos	0,0	73,7	26,3
Gasto por día en convenciones	0,0	55,6	44,4
Gasto por día en jornadas	0,0	66,7	33,3

4.) Resultados 2008 por segmento de ciudades
(número de habitantes)

4-A. Tipo de reunión, ámbito territorial y número de participantes

	Total	Más de 1.000.000 de hab.	De 500.000 a 1.000.000 de hab.	De 200.000 a 500.000 hab.	Menos de 200.000 hab.
	↓	↓	↓	↓	↓
Total de reuniones	18.204	6.732	1.825	5.364	4.283
Total de delegados	3.356.431	1.369.469	647.841	800.413	538.708
Ratio de delegados por reunión	184,38	203,43	354,98	149,22	125,78

CONGRESOS					
	Total	Más de 1.000.000 de hab.	De 500.000 a 1.000.000 de hab.	De 200.000 a 500.000 hab.	Menos de 200.000 hab.
	↓	↓	↓	↓	↓
Total de congresos	3.363	1.580	568	590	625
Total de delegados	1.251.981	573.190	318.717	211.315	138.759
Ratio de delegados por congreso	372,28	362,78	561,12	375,11	222,01
Regionales	Total	Más de 1.000.000 de hab.	De 500.000 a 1.000.000 de hab.	De 200.000 a 500.000 hab.	Menos de 200.000 hab.
	↓	↓	↓	↓	↓
Total de congresos	303	0	75	116	112
Total de delegados	95.536	0	15.701	52.464	27.371
Ratio de delegados por congreso	372,28	-	209,35	452,28	244,38
		-			
Nacionales	Total	Más de 1.000.000 de hab.	De 500.000 a 1.000.000 de hab.	De 200.000 a 500.000 hab.	Menos de 200.000 hab.
	↓	↓	↓	↓	↓
Total de congresos	2.221	1.228	298	338	357
Total de delegados	715.114	418.203	97.679	122.037	77.195
Ratio de delegados por congreso	321,98	340,56	327,78	361,06	216,23
Internacionales	Total	Más de 1.000.000 de hab.	De 500.000 a 1.000.000 de hab.	De 200.000 a 500.000 hab.	Menos de 200.000 hab.
	↓	↓	↓	↓	↓
Total de congresos	839	352	195	136	156
Total de delegados	441.331	154.987	205.337	46.814	34.193
Ratio de delegados por congreso	526,02	440,30	1.053,01	344,22	219,19

CONVENCIONES					
	Total	Más de 1.000.000 de hab.	De 500.000 a 1.000.000 de hab.	De 200.000 a 500.000 hab.	Menos de 200.000 hab.
	↓	↓	↓	↓	↓
Total de convenciones	4.977	2.893	387	902	795
Total de delegados	794.767	465.073	93.880	130.279	105.535
Ratio de delegados por convención	159,69	160,76	242,58	144,43	132,75
Regionales	Total	Más de 1.000.000 de hab.	De 500.000 a 1.000.000 de hab.	De 200.000 a 500.000 hab.	Menos de 200.000 hab.
	↓	↓	↓	↓	↓
Total de convenciones	518		104	335	79
Total de delegados	81.318		16.179	49.463	15.676
Ratio de delegados por convención	156,98	-	155,57	147,65	198,43
Nacionales	Total	Más de 1.000.000 de hab.	De 500.000 a 1.000.000 de hab.	De 200.000 a 500.000 hab.	Menos de 200.000 hab.
	↓	↓	↓	↓	↓
Total de convenciones	793	1.662	186	372	573
Total de delegados	416.921	247.946	45.541	51.777	71.657
Ratio de delegados por convención	149,27	149,19	244,84	139,19	125,06
Internacionales	Total	Más de 1.000.000 de hab.	De 500.000 a 1.000.000 de hab.	De 200.000 a 500.000 hab.	Menos de 200.000 hab.
	↓	↓	↓	↓	↓
Total de convenciones	1.666	1.231	97	195	143
Total de delegados	296.528	217.127	32.160	29.039	18.202
Ratio de delegados por convención	177,99	176,38	331,55	148,92	127,29

JORNADAS, SEMINARIOS, SIMPOSIOS					
	Total	Más de 1.000.000 de hab.	De 500.000 a 1.000.000 de hab.	De 200.000 a 500.000 hab.	Menos de 200.000 hab.
	↓	↓	↓	↓	↓
Total de jornadas	9.864	2.259	870	3.872	2.863
Total de delegados	1.309.683	331.206	235.244	448.819	294.414
Ratio de delegados por jornada	132,77	146,62	270,40	115,91	102,83
Regionales	Total	Más de 1.000.000 de hab.	De 500.000 a 1.000.000 de hab.	De 200.000 a 500.000 hab.	Menos de 200.000 hab.
	↓	↓	↓	↓	↓
Total de jornadas	4.950	-	470	2.800	1.680
Total de delegados	562.146	-	69.112	330.234	162.800
Ratio de delegados por jornada	113,56	-	147,05	117,94	96,90
Nacionales	Total	Más de 1.000.000 de hab.	De 500.000 a 1.000.000 de hab.	De 200.000 a 500.000 hab.	Menos de 200.000 hab.
	↓	↓	↓	↓	↓
Total de jornadas	4.019	1.957	254	788	1.020
Total de delegados	565.914	290.912	79.895	88.942	106.165
Ratio de delegados por jornada	140,81	148,65	314,55	112,87	104,08
Internacionales	Total	Más de 1.000.000 de hab.	De 500.000 a 1.000.000 de hab.	De 200.000 a 500.000 hab.	Menos de 200.000 hab.
	↓	↓	↓	↓	↓
Total de jornadas	895	302	146	284	163
Total de delegados	181.623	40.294	86.237	29.643	25.449
Ratio de delegados por jornada	202,93	133,42	590,66	104,38	156,13

4-B. Sectores generadores de las reuniones**CARÁCTER DE LAS ORGANIZACIONES GENERADORAS DE LA REUNIÓN**

	Total	Más de 1.000.000 de hab.	De 500.000 a 1.000.000 de hab.	De 200.000 a 500.000 hab.	Menos de 200.000 hab.	%
	↓	↓	↓	↓	↓	
Vocación pública	36,31	24,06	50,38	45,15	39,76	
Vocación privada	63,69	75,94	49,62	54,85	60,24	
	100,00	100,00	100,00	100,00	100,00	

LOCALIZACIÓN DE LAS ORGANIZACIONES GENERADORAS DE LA REUNIÓN

	Total	Más de 1.000.000 de hab.	De 500.000 a 1.000.000 de hab.	De 200.000 a 500.000 hab.	Menos de 200.000 hab.	%
	↓	↓	↓	↓	↓	
Municipal (en la ciudad)	60,99	64,36	93,72	59,03	43,09	
Supramunicipal (foránea)	39,01	35,64	6,28	40,97	56,91	
	100,00	100,00	100,00	100,00	100,00	

ACTIVIDAD DE LAS ORGANIZACIONES GENERADORAS DE LA REUNIÓN

	%				
	Total	Más de 1.000.000 de hab.	De 500.000 a 1.000.000 de hab.	De 200.000 a 500.000 hab.	Menos de 200.000 hab.
Sector	↓	↓	↓	↓	↓
Económico/ Comercial	19,95	6,93	24,41	23,35	35,64
Médico – sanitario	20,97	21,43	9,86	25,12	20,26
Público	6,70	1,87	11,12	12,01	6,04
Cultural	8,40	5,29	2,52	12,33	11,53
Universitario	8,18	5,28	20,50	5,20	10,97
Científico	6,19	8,45	2,80	5,30	5,12
Tecnológico	7,95	5,46	23,61	7,54	5,16
Otros	21,65	45,27	5,18	9,15	5,27
	100,00	100,00	100,00	100,00	100,00

4-C. Lugares de celebración de las reuniones

	Total	Más de 1.000.000 de hab.	De 500.000 a 1.000.000 de hab.	De 200.000 a 500.000 hab.	% Menos de 200.000 hab.
	↓	↓	↓	↓	↓
Palacios de Congresos	23,99	11,47	27,14	44,45	17,17
Universidades	10,04	6,55	26,18	6,27	13,28
Salas de hoteles	55,16	67,50	44,96	38,73	60,34
Auditorios	9,51	13,94	0,53	8,83	7,11
Otros centros de reuniones (Centros culturales, asociaciones, entidades privadas, recintos feriales, etc ...)	1,31	0,52	1,19	1,73	2,11
	100,00	100,00	100,00	100,00	100,00

4-D. Mes del año durante el cual se celebraron las reuniones

	Total	Más de 1.000.000 de hab.	De 500.000 a 1.000.000 de hab.	De 200.000 a 500.000 hab.	% Menos de 200.000 hab.
	↓	↓	↓	↓	↓
Enero	6,10	7,33	6,38	5,48	4,70
Febrero	8,22	8,48	9,41	7,93	7,61
Marzo	7,63	7,53	7,12	8,38	7,06
Abril	11,54	10,57	12,91	12,54	11,21
Mayo	12,27	11,35	12,29	12,86	13,02
Junio	11,91	11,85	12,55	11,19	12,65
Julio	5,36	5,0	7,42	4,21	6,46
Agosto	1,02	1,0	0,87	1,06	1,02
Septiembre	8,37	8,9	7,55	8,47	7,74
Octubre	12,14	12,5	9,94	11,79	12,93
Noviembre	10,47	9,2	10,58	11,43	11,31
Diciembre	4,99	6,2	2,98	4,67	4,28
	100,00	100,00	100,00	100,00	100,00

4-E. Número medio de delegados por reunión

	Total	Más de 1.000.000 de hab.	De 500.000 a 1.000.000 de hab..	De 200.000 a 500.000 hab.	[%] Menos de 200.000 hab.
	↓	↓	↓	↓	↓
De 50 a 150 delegados	61,10	56,90	51,30	58,55	75,85
De 151 a 250 delegados	17,37	19,91	19,96	19,07	9,73
De 251 a 500 delegados	12,10	10,81	18,95	13,17	9,78
De 501 a 1000 delegados	5,60	7,08	5,22	6,07	2,70
De 1001 a 2000 delegados	2,69	3,25	3,46	2,86	1,19
Más de 2000 delegados	1,14	2,04	1,11	0,29	0,75
	100,00	100,00	100,00	100,00	100,00

4-F. Duración de las reuniones

	Total	Más de 1.000.000 de hab.	De 500.000 a 1.000.000 de hab.	De 200.000 a 500.000 hab.	Menos de 200.000 hab.	%
	↓	↓	↓	↓	↓	
Hasta 2 días	65,95	60,27	54,42	74,79	69,13	
Entre 3 y 4 días	24,87	25,25	37,35	20,41	24,37	
Más de 4 días	9,18	14,48	8,23	4,80	6,50	
	100,00	100,00	100,00	100,00	100,00	

	Total	Más de 1.000.000 de hab.	De 500.000 a 1.000.000 de hab.	De 200.000 a 500.000 hab.	Menos de 200.000 hab.
	↓	↓	↓	↓	↓
Duración media de las reuniones	2,39	2,50	2,84	2,51	2,23

4-G. Tipo de alojamiento solicitado

	Total	Más de 1.000.000 de hab.	De 500.000 a 1.000.000 de hab.	De 200.000 a 500.000 hab.	Menos de 200.000 hab.	%
	↓	↓	↓	↓	↓	
Hotelero	93,24	84,90	99,04	97,37	99,74	
Otros	6,76	15,10	0,96	2,63	0,26	
	100,00	100,00	100,00	100,00	100,00	

	Total	Más de 1.000.000 de hab.	De 500.000 a 1.000.000 de hab.	De 200.000 a 500.000 hab.	Menos de 200.000 hab.	%
	↓	↓	↓	↓	↓	
Hotelero						
5 Estrellas GL⁷	6,30	16,97	0,96	1,80	0,25	
5 Estrellas	21,14	27,74	21,39	14,25	20,71	
4 Estrellas	57,09	53,65	49,07	57,77	65,34	
3 Estrellas	11,41	0,82	22,37	18,89	10,47	
Otros	4,06	0,82	6,21	7,29	3,24	
	100,00	100,00	100,00	100,00	100,00	

⁷ Hay ciudades que no tienen desagregados los hoteles de 5 estrellas y de 5 estrellas gran lujo, por tanto cabe una cierta flexibilidad en este concepto.

4-H. Tipos de actividades complementarias a la reunión, más solicitadas por los delegados y/o acompañantes

(puntuaciones promedio del grado de solicitud de la actividad, desde 1 poco solicitada hasta 5 muy solicitada)

	Total	Más de 1.000.000 de hab.	De 500.000 a 1.000.000 de hab.	De 200.000 a 500.000 hab.	Menos de 200.000 hab.
	↓	↓	↓	↓	↓
Culturales (museos, conciertos, exposiciones, etc ...)	3,42	4,00	5,00	3,25	3,23
Turísticas (excursiones, visitas guiadas, etc...)	4,04	4,00	5,00	4,38	3,69
Golf	2,08	2,00	2,00	2,00	2,15
Tenis, Squash, Paddle, Natación.	1,61	1,00	2,00	1,38	1,75
Deportes acuáticos: submarinismo, vela,...	1,65	1,00	1,50	1,38	1,92
Otros deportes	1,70	1,00	1,00	1,25	2,17
Gastronómicas	4,17	4,00	5,00	4,00	4,15
Shopping	2,67	4,00	4,00	2,88	2,23

4-I. Gasto medio por delegado y por día en euros

	(€)				
	Total	Más de 1.000.000 de hab.	De 500.000 a 1.000.000 de hab.	De 200.000 a 500.000 hab.	Menos de 200.000 hab.
	↓	↓	↓	↓	↓
Gasto medio por delegado y por día	304,61	435,84	445,50	319,15	234,44

COMPOSICIÓN DEL GASTO MEDIO POR DELEGADO Y POR DÍA

	%				
	Total	Más de 1.000.000 de hab.	De 500.000 a 1.000.000 de hab.	De 200.000 a 500.000 hab.	Menos de 200.000 hab.
	↓	↓	↓	↓	↓
Cuota de inscripción	46,37	58,93	35,35	29,01	13,97
Alojamiento	26,95	25,59	29,89	26,97	32,99
Alimentación	11,90	7,85	11,74	21,51	16,72
Compras	5,68	2,39	12,57	8,91	11,58
Transporte interno	3,77	3,21	4,02	4,47	5,78
Ocio	3,67	1,60	5,11	6,14	10,70
Otros	1,66	0,43	1,31	2,99	8,26
	100,00	100,00	100,00	100,00	100,00

4-J. Origen de los participantes en las reuniones

Estado Español	Total	Más de 1.000.000 hab.	De 500.000 a 1.000.000 hab.	De 200.000 a 500.000 hab.	Menos de 200.000 hab.	%
	↓	↓	↓	↓	↓	
Comunidad propia	44,70	44,00	15,00	43,38	49,75	
Otras Comunidades Autónomas	55,30	56,00	85,00	56,63	50,25	
	100,00	100,00	100,00	100,00	100,00	

APROXIMACIÓN SOBRE LAS COMUNIDADES QUE MÁS PARTICIPANTES APORTAN

	Total	Más de 1.000.000 de hab.	De 500.000 a 1.000.000 de hab.	De 200.000 a 500.000 hab.	Menos de 200.000 hab.	%
	↓	↓	↓	↓	↓	
Andalucía	5,21	7,11	14,84	8,19	0,78	
Aragón	2,14	0,96	7,08	2,49	1,33	
Asturias	7,41	1,65	1,89	7,19	9,05	
Baleares	0,35	0,74	0,00	0,56	0,14	
Canarias	9,94	1,91	5,90	16,19	5,20	
Cantabria	1,15	1,13	0,71	1,74	0,62	
Castilla La Mancha	9,09	2,42	1,42	2,64	17,34	
Castilla León	4,94	5,08	4,95	8,53	1,33	
Cataluña	17,48	19,15	20,99	8,26	26,05	
Ceuta y Melilla	0,16	0,14	0,00	0,20	0,14	
Comunidad	4,94	4,64	6,60	4,18	5,53	
Extremadura	0,74	0,91	1,42	1,20	0,18	
Galicia	4,33	3,25	5,90	8,39	0,20	
La Rioja	1,79	3,37	1,42	1,30	2,14	
Madrid	17,82	44,06	17,92	11,94	20,42	
Murcia	5,21	1,11	0,47	11,25	0,28	
Navarra	3,16	0,56	3,07	0,91	5,75	
País Vasco	4,13	1,81	5,42	4,85	3,55	
	100,00	100,00	100,00	100,00	100,00	

4-K1. Previsiones para el próximo año en su ciudad (número de reuniones)

	Total	Más de 1.000.000 de hab.	De 500.000 a 1.000.000 de hab.	De 200.000 a 500.000 hab.	Menos de 200.000 hab.
	↓	↓	↓	↓	↓
%					
En general					
Aumenta	29,2	0,0	33,3	14,3	38,5
Se mantiene	41,7	0,0	66,7	42,9	38,5
Se reduce	29,2	100,0	0,0	42,9	23,1
De congresos					
Aumenta	17,4	0,0	33,3	16,7	15,4
Se mantiene	73,9	0,0	66,7	83,3	76,9
Se reduce	8,7	100,0	0,0	0,0	7,7
De convenciones					
Aumenta	20,8	0,0	33,3	14,3	23,1
Se mantiene	41,7	0,0	66,7	28,6	46,2
Se reduce	37,5	100,0	0,0	57,1	30,8
De jornadas					
Aumenta	16,7	0,0	33,3	0,0	23,1
Se mantiene	62,5	0,0	66,7	85,7	53,8
Se reduce	20,8	100,0	0,0	14,3	23,1

4-K2. Previsiones para el próximo año en su ciudad (número de participantes)

	Total	Más de 1.000.000 de hab.	De 500.000 a 1.000.000 de hab.	De 200.000 a 500.000 hab.	Menos de 200.000 hab.	%
	↓	↓	↓	↓	↓	
En general						
Aumenta	25,0	0,0	33,3	14,3	30,8	
Se mantiene	54,2	0,0	66,7	42,9	61,5	
Se reduce	20,8	100,0	0,0	42,9	7,7	
De congresos						
Aumenta	16,7	0,0	33,3	14,3	15,4	
Se mantiene	70,8	0,0	66,7	57,1	84,6	
Se reduce	12,5	100,0	0,0	28,6	0,0	
De convenciones						
Aumenta	20,8	0,0	33,3	14,3	23,1	
Se mantiene	45,8	0,0	66,7	28,6	53,8	
Se reduce	33,3	100,0	0,0	57,1	23,1	
De jornadas						
Aumenta	16,7	0,0	33,3	0,0	23,1	
Se mantiene	62,5	0,0	66,7	57,1	69,2	
Se reduce	20,8	100,0	0,0	42,9	7,7	

4-K3. Previsiones para el próximo año en su ciudad (Gasto por día)

	Total	Más de 1.000.000 de hab.	De 500.000 a 1.000.000 de hab.	De 200.000 a 500.000 hab.	Menos de 200.000 hab.	%
	↓	↓	↓	↓	↓	
En general						
Aumenta	0,0	0,0	0,0	0,0	0,0	
Se mantiene	63,2	0,0	100,0	50,0	70,0	
Se reduce	36,8	100,0	0,0	50,0	30,0	
De congresos						
Aumenta	0,0	0,0	0,0	0,0	0,0	
Se mantiene	73,7	0,0	100,0	66,7	80,0	
Se reduce	26,3	100,0	0,0	33,3	20,0	
De convenciones						
Aumenta	0,0	0,0	0,0	0,0	0,0	
Se mantiene	55,6	0,0	100,0	33,3	66,7	
Se reduce	44,4	100,0	0,0	66,7	33,3	
De jornadas						
Aumenta	0,0	0,0	0,0	0,0	0,0	
Se mantiene	66,7	0,0	100,0	50,0	77,8	
Se reduce	33,3	100,0	0,0	50,0	22,2	

5.) Resultados 2008 comparados con los años anteriores

5-A. Tipo de reunión, ámbito territorial y número de participantes

	2008	2007	2006	2005	2004	2003	2002	2001	2000	1999	1998	1997	1996
	↓	↓	↓	↓	↓	↓	↓	↓	↓	↓	↓	↓	↓
Total de reuniones	18.204	18.790	17.876	13.969	11.859	12.336	12.563	10.183	10.073	8.655	6.497	4.289	3.695
Total de delegados	3.356.431	3.201.171	3.081.742	2.798.388	2.457.195	2.514.211	2.534.225	2.002.741	1.874.841	1.789.634	1.568.112	1.012.905	982.954
Ratio de delegados por reunión	184,38	170,37	172,40	200,33	207,20	203,81	201,72	196,67	186,13	206,77	241,36	236,16	266,02

CONGRESOS

	2008	2007	2006	2005	2004	2003	2002	2001	2000	1999	1998	1997	1996
	↓	↓	↓	↓	↓	↓	↓	↓	↓	↓	↓	↓	↓
Total de congresos	3.363	2.733	3.336	2.374	2.072	2.087	1.750	1.492	1.686	1.784	1.515	1.119	975
Total de delegados	1.51.981	1.162.685	1.077.445	790.945	703.546	755.357	730.388	545.699	576.510	634.260	590.771	423.533	403.995
Ratio de delegados por congreso	372,28	425,46	322,98	333,17	339,55	361,93	417,36	365,75	341,94	355,53	389,95	378,49	414,35
Regionales	↓	↓	↓	↓	↓	↓	↓	↓	↓	↓	↓	↓	↓
Total de congresos	303	294	838	333	267	273	285	209	247	196	207	131	95
Total de delegados	95.536	90.307	116.384	79.258	75.723	64.463	107.753	65.083	61.097	59.993	35.817	31.797	21.304
Ratio de delegados por congreso	315,30	307,10	138,88	238,01	283,61	236,13	378,08	311,40	247,36	306,09	173,03	242,73	224,25
Nacionales	↓	↓	↓	↓	↓	↓	↓	↓	↓	↓	↓	↓	↓
Total de congresos	2.221	1.659	1.670	1.037	877	1.003	811	735	809	853	798	594	541
Total de delegados	715.114	458.951	457.788	288.888	283.390	340.437	320.916	272.923	313.778	293.878	332.696	252.439	245.266
Ratio de delegados por congreso	321,98	276,71	274,12	278,58	323,14	339,42	395,70	371,32	387,86	344,52	416,91	424,98	453,36
Internacionales	↓	↓	↓	↓	↓	↓	↓	↓	↓	↓	↓	↓	↓
Total de congresos	839	780	784	600	746	687	566	449	488	555	493	394	339
Total de delegados	441.331	574.189	501.324	259.830	322.143	349.450	273.712	171.713	183.645	236.201	216.083	139.297	137.425
Ratio de delegados por congreso	526,02	736,01	639,44	433,05	431,83	508,66	483,59	382,43	376,32	425,59	438,30	353,55	405,38

CONVENCIONES

	2008	2007	2006	2005	2004	2003	2002	2001	2000	1999	1998	1997	1996
	↓	↓	↓	↓	↓	↓	↓	↓	↓	↓	↓	↓	↓
Total de convenciones	4.977	6.097	5.241	3.755	2.865	3.490	3.745	3.525	3.420	3.356	1.900	1.638	1.344
Total de delegados	794.767	934.018	735.786	604.649	561.693	579.599	560.512	621.229	547.066	567.417	446.060	287.423	272.196
Ratio de delegados por convención	159,69	153,20	140,39	161,03	196,05	166,07	149,67	176,23	159,96	169,08	234,77	175,47	202,53
Regionales	↓	↓	↓	↓	↓	↓	↓	↓	↓	↓	↓	↓	↓
Total de convenciones	518	715	644	364	329	444	479	330	283	173	244	105	59
Total de delegados	81.318	136.439	79.331	61.985	64.478	81.215	85.580	84.049	76.683	55.655	33.775	32.078	18.163
Ratio de delegados por convención	156,98	190,91	123,18	170,29	195,98	182,92	178,66	254,69	270,96	321,71	138,42	305,50	307,85
Nacionales	↓	↓	↓	↓	↓	↓	↓	↓	↓	↓	↓	↓	↓
Total de convenciones	2.793	3.392	2.926	1.343	1.591	1.926	1.348	1.730	1.955	1.949	870	929	672
Total de delegados	416.921	448.795	378.547	204.006	300.561	346.990	220.500	286.041	288.326	291.788	247.700	166.135	143.497
Ratio de delegados por convención	149,27	132,33	129,37	151,90	188,91	180,16	163,58	165,34	147,48	149,71	284,71	178,83	213,54
Internacionales	↓	↓	↓	↓	↓	↓	↓	↓	↓	↓	↓	↓	↓
Total de convenciones	1.666	1.979	1.630	1.108	885	951	1.522	972	1.080	931	778	604	613
Total de delegados	296.528	348.784	281.799	232.077	194.928	167.561	196.176	186.741	172.107	191.290	160.105	89.210	110.536
Ratio de delegados por convención	177,99	176,23	172,88	209,46	220,26	176,19	128,89	192,12	159,36	205,47	205,79	147,70	180,32

JORNADAS, SEMINARIOS, SIMPOSIOS

	2008	2007	2006	2005	2004	2003	2002	2001	2000	1999	1998	1997	1996
	↓	↓	↓	↓	↓	↓	↓	↓	↓	↓	↓	↓	↓
Total de jornadas	9.864	9.625	9.298	7.718	6.328	6.788	7.068	5.166	4.967	3.515	2.923	1.532	1.376
Total de delegados	1.309.683	1.079.054	1.268.511	1.216.393	1.075.036	1.107.757	1.243.325	835.813	728.191	587.957	446.081	301.949	307.528
Ratio de delegados por jornada	132,77	112,11	136,41	157,60	169,89	163,19	175,91	161,79	146,61	167,27	152,61	197,09	223,49
Regionales	↓	↓	↓	↓	↓	↓	↓	↓	↓	↓	↓	↓	↓
Total de jornadas	4.950	4.231	4.378	3.912	3.535	4.077	3.905	2.780	2.349	1.430	957	549	315
Total de delegados	562.146	523.709	677.597	699.693	668.287	698.500	555.086	479.789	336.478	277.029	181.517	111.557	78.467
Ratio de delegados por jornadas	113,56	123,78	164,77	178,86	189,05	171,33	142,15	172,59	143,24	193,73	189,67	203,20	249,10
Nacionales	↓	↓	↓	↓	↓	↓	↓	↓	↓	↓	↓	↓	↓
Total de jornadas	4.019	3.015	3.698	2.084	2.127	2.023	1.623	1.780	1.812	1.121	962	696	795
Total de delegados	565.914	382.179	430.203	219.076	287.306	325.801	290.880	201.446	252.740	168.579	165.975	142.652	178.995
Ratio de delegados por jornadas	140,81	126,76	116,33	105,12	135,08	161,05	179,22	113,17	139,48	150,38	172,53	204,96	225,15
Internacionales	↓	↓	↓	↓	↓	↓	↓	↓	↓	↓	↓	↓	↓
Total de jornadas	895	931	958	660	466	382	651	395	664	391	308	287	266
Total de delegados	181.623	134.270	131.968	114.432	53.270	57.638	147.628	82.267	122.153	74.619	47.855	47.740	50.066
Ratio de delegados por jornadas	202,93	144,15	137,75	173,38	114,31	150,88	226,77	208,27	183,97	190,84	155,37	166,34	188,22

5-B. Sectores generadores de las reuniones

CARÁCTER DE LAS ORGANIZACIONES GENERADORAS DE LA REUNIÓN

	2008	2007	2006	2005	2004	2003	2002	2001	2000	1999	1998	1997	1996
	↓	↓	↓	↓	↓	↓	↓	↓	↓	↓	↓	↓	↓
Vocación pública	36,31	48,40	51,44	51,36	55,01	54,85	57,19	57,52	62,92	65,74	65,00	61,00	64,00
Vocación privada	63,69	51,60	48,56	48,64	44,99	45,15	42,81	42,48	37,08	34,26	35,00	39,00	36,00
	100,00	100,00	100,00	100,00	100,00	100,00	100,00	100,00	100,00	100,00	100,00	100,00	100,00

LOCALIZACIÓN DE LAS ORGANIZACIONES GENERADORAS DE LA REUNIÓN

	2008	2007	2006	2005	2004	2003	2002	2001	2000	1999
	↓	↓	↓	↓	↓	↓	↓	↓	↓	↓
Municipal (en la ciudad)	60,99	48,60	52,51	59,72	65,45	53,89	52,80	57,50	51,32	59,96
Supramunicipal (foránea)	39,01	51,40	47,49	40,29	34,55	46,11	47,20	42,50	48,68	40,04
	100,00	100,00	100,00	100,00	100,00	100,00	100,00	100,00	100,00	100,00

ACTIVIDAD DE LAS ORGANIZACIONES GENERADORAS DE LA REUNIÓN

Sector	%												
	2008	2007	2006	2005	2004	2003	2002	2001	2000	1999	1998	1997	1996
	↓	↓	↓	↓	↓	↓	↓	↓	↓	↓	↓	↓	↓
Médico – sanitario	20,97	22,31	20,79	21,77	20,03	21,50	20,40	21,61	20,17	21,95	26,68	24,27	30,26
Científico	6,19	7,82	7,46	5,34	6,73	8,05	7,70	5,39	5,40	7,06	6,62	8,54	7,51
Cultural	8,40	8,47	10,68	13,53	12,77	12,63	12,70	10,82	11,68	11,18	8,72	11,73	6,40
Económico/ Comercial	19,95	29,55	25,33	21,98	23,18	22,39	22,10	22,60	22,17	19,52	13,37	11,18	11,81
Público	6,70	11,26	11,15	13,15	13,70	11,56	11,20	10,57	9,71	12,05	15,02	15,70	13,06
Tecnológico	7,95	4,87	5,70	6,25	5,66	5,58	6,00	6,03	4,65	5,78	6,91	5,35	4,06
Universitario	8,18	6,85	7,54	8,34	8,98	8,35	9,60	9,67	11,31	11,02	11,43	11,67	14,56
Otros	21,65	8,78	11,35	9,62	8,95	9,94	10,30	13,28	14,91	11,44	11,25	11,56	12,30
	100,00	100,00	100,00	100,00	100,00	100,00	100,00	100,00	100,00	100,00	100,00	100,00	100,00

5-C. Lugares de celebración de las reuniones

	%												
	2008	2007	2006	2005	2004	2003	2002	2001	2000	1999	1998	1997	1996
	↓	↓	↓	↓	↓	↓	↓	↓	↓	↓	↓	↓	↓
Palacios de Congresos	23,99	30,53	32,54	34,02	39,89	33,31	29,41	34,35	29,14	34,10	30,32	26,23	23,99
Universidades	10,04	8,95	10,66	9,66	12,19	12,19	14,39	13,88	16,50	13,23	12,67	14,12	17,51
Salas de hoteles	55,16	41,97	38,99	34,23	31,04	32,57	36,07	31,20	34,34	30,13	30,54	31,29	25,78
Auditorios	9,51	2,98	6,31	8,13	3,87	5,39							
Otros centros de reuniones (Centros culturales, asociaciones, entidades privadas, recintos feriales, etc ...)	1,31	15,56	11,49	13,96	13,01	16,54	20,14	20,57	20,02	22,54	26,47	28,26	32,71
	100,00	100,00	100,00	100,00	100,00	100,00	100,00	100,00	100,00	100,00	100,00	100,00	100,00

5-D. Mes del año durante el cual se celebraron las reuniones

	%												
	2008	2007	2006	2005	2004	2003	2002	2001	2000	1999	1998	1997	1996
	↓	↓	↓	↓	↓	↓	↓	↓	↓	↓	↓	↓	↓
Enero	6,10	7,80	6,05	4,48	4,98	5,16	4,50	4,26	4,32	4,00	3,51	2,90	5,40
Febrero	8,22	8,29	6,55	6,56	6,67	7,90	6,52	7,75	7,74	5,98	5,12	5,50	7,90
Marzo	7,63	9,33	9,50	7,87	11,01	10,65	8,35	13,01	9,95	9,14	8,43	8,20	8,90
Abril	11,54	9,93	9,12	10,91	8,92	9,62	10,19	8,51	8,86	11,26	9,00	11,80	9,80
Mayo	12,27	12,95	12,23	11,95	13,55	11,93	12,59	13,92	12,40	11,15	12,48	12,50	13,70
Junio	11,91	10,43	12,04	10,99	10,30	9,17	10,49	10,84	10,84	9,01	11,90	10,70	9,00
Julio	5,36	3,61	3,64	4,20	3,31	4,58	4,14	3,45	4,21	2,98	4,25	4,40	3,70
Agosto	1,02	0,68	0,97	1,11	0,71	1,03	1,06	0,80	1,05	0,68	0,69	0,70	1,20
Septiembre	8,37	8,73	8,50	8,89	9,23	9,78	9,76	7,24	9,00	11,35	12,42	10,50	8,60
Octubre	12,14	13,17	14,00	14,17	12,89	13,63	13,57	12,62	13,20	13,51	14,40	13,00	13,60
Noviembre	10,47	10,91	12,84	14,09	12,62	12,37	13,84	13,22	14,39	13,99	12,44	14,40	13,90
Diciembre	4,99	4,17	4,54	4,78	5,79	4,18	4,98	4,37	4,04	6,87	5,36	5,60	3,90
	100,00	100,00	100,00	100,00	100,00	100,00	100,00	100,00	100,00	100,00	100,00	100,00	100,00

5-E. Número medio de delegados por reunión

	%												
	2008	2007	2006	2005	2004	2003	2002	2001	2000	1999	1998	1997	1996
	↓	↓	↓	↓	↓	↓	↓	↓	↓	↓	↓	↓	↓
De 50 a 150 delegados	61,10	55,68	54,26	54,04	52,33	52,43	50,11	54,29	53,93	51,47	52,33	50,86	43,26
De 151 a 250 delegados	17,37	19,87	18,01	17,05	19,29	20,98	20,08	21,50	20,36	18,14	20,27	19,85	23,33
De 251 a 500 delegados	12,10	16,04	16,78	18,08	18,74	16,81	19,57	15,56	15,89	18,28	18,81	18,20	21,74
De 501 a 1000 delegados	5,60	4,56	6,22	7,42	5,79	6,71	7,84	5,18	6,48	6,37	5,45	7,84	8,12
De 1001 a 2000 delegados	2,69	2,71	3,36	2,85	2,99	2,36	1,77	2,22	2,54	3,64	2,12	2,50	3,80
Más de 2000 delegados	1,14	1,13	1,35	0,55	0,86	0,71	0,63	1,24	0,78	2,09	0,92	0,00	0,00
	100,00	100,00	100,00	100,00	100,00	100,00	100,00	100,00	100,00	100,00	100,00	100,00	100,00

5-F. Duración de las reuniones

	2008	2007	2006	2005	2004	2003	2002	2001	2000	1999	1998	1997	1996
	↓	↓	↓	↓	↓	↓	↓	↓	↓	↓	↓	↓	↓
Hasta 2 días	65,95	61,55	60,75	58,44	58,27	58,90	55,09	58,10	51,08	55,31	49,73	52,00	40,37
Entre 3 y 4 días	24,87	31,83	31,43	32,78	33,20	34,22	37,52	34,19	39,37	32,59	35,71	36,10	44,93
Más de 4 días	9,18	6,62	7,83	8,78	8,53	6,88	7,39	7,71	9,55	12,09	14,56	11,90	14,75
	100,0	100,0	100,00	100,00	100,00	100,00	100,00	100,00	100,00	100,00	100,00	100,00	100,00

%

	2008	2007	2006	2005	2004	2003	2002	2001	2000	1999
	↓	↓	↓	↓	↓	↓	↓	↓	↓	↓
Duración media de las reuniones	2,39	2,42	2,41	2,524	2,459	2,528	2,781	2,522	2,634	2,659

5-G. Tipo de alojamiento solicitado

	%									
	2008	2007	2006	2005	2004	2003	2002	2001	2000	1999
	↓	↓	↓	↓	↓	↓	↓	↓	↓	↓
Hotelero	93,24	95,69	95,59	94,46	96,08	94,83	96,43	96,34	97,61	95,63
Otros	6,76	4,31	4,41	5,54	3,92	5,17	3,57	3,66	2,39	4,37
	100,00	100,00	100,00	100,00	100,00	100,00	100,00	100,00	100,00	100,00

	%									
Hotelero	2008	2007	2006	2005	2004	2003	2002	2001	2000	1999
	↓	↓	↓	↓	↓	↓	↓	↓	↓	↓
5 Estrellas GL	6,30	2,33	3,62	8,21	5,44	3,72	4,32	0,09	1,81	2,13
5 Estrellas	21,14	14,33	13,21	13,07	14,34	11,99	11,28	7,86	10,17	7,26
4 Estrellas	57,09	63,44	62,87	55,18	57,73	61,20	60,06	62,52	57,73	51,59
3 Estrellas	11,41	14,43	16,03	17,91	17,46	17,92	20,89	25,43	26,31	31,69
Otros	4,06	5,47	4,27	5,64	5,03	5,17	3,45	4,10	3,98	7,32
	100,00	100,00	100,00	100,00	100,00	100,00	100,00	100,00	100,00	100,00

5-H. Tipos de actividades complementarias a la reunión, más solicitadas por los delegados y/o acompañantes

(puntuaciones promedio del grado de solicitud de la actividad, desde 1 poco solicitada hasta 5 muy solicitada)

	2008	2007	2006	2005	2004	2003	2002	2001	2000
	↓	↓	↓	↓	↓	↓	↓	↓	↓
Culturales (museos, conciertos, exposiciones, etc ...)	3,42	3,78	3,52	3,38	3,95	3,80	3,85	3,82	3,74
Turísticas (excursiones, visitas guiadas, etc...)	4,04	4,26	4,12	4,94	4,38	4,50	4,46	4,68	4,70
Deportivas	1,76	1,86	1,91	2,03	1,89	---	2,69	2,30	1,82
Gastronómicas	4,17	4,36	4,13	4,33	4,47	4,00	4,12	4,36	4,13
Shopping	2,67	3,14	3,09	3,21	3,10	3,25	3,30	3,40	3,33
Otras	---	---	---	---	1,85	---	1,83	2,00	1,80

Especificación de las actividades deportivas

	2008	2007	2006	2005	2004	2003	2002	2001	2000
	↓	↓	↓	↓	↓	↓	↓	↓	↓
Golf	2,08	1,95	2,04	2,06	2,16	2,39	2,57	2,21	2,10
Tenis, Squash, Paddle, Natación.	1,61	1,67	1,73	1,71	1,83	1,71	1,65	1,57	1,40
Acuáticas: submarinismo, vela,...	1,65	1,70	1,57	1,83	1,72	1,44	1,47	1,62	1,50
Otras	1,70	2,12	2,29	2,55	1,85	1,75	2,33	2,67	1,75

5-I. Gasto medio por delegado y por día (en euros)

	2008	2007	2006	2005	2004	2003	2002	2001	2000	1999	1998	1997	1996
	↓	↓	↓	↓	↓	↓	↓	↓	↓	↓	↓	↓	↓
Gasto medio por delegado y por día	304,61	282,45	294,61	373,19	297,46	339,46	333,34	285,33	274,21	264,05	268,05	256,74	258,22

COMPOSICIÓN DEL GASTO MEDIO POR DELEGADO Y POR DÍA

	2008	2007	2006	2005	2004	2003	2002	2001	2000	1999
	↓	↓	↓	↓	↓	↓	↓	↓	↓	↓
										%
Cuota de inscripción	46,37	24,55	22,77	29,48	30,59	30,06	27,30	23,86	25,17	24,87
Alojamiento	26,95	33,91	33,84	30,24	30,47	29,31	29,99	36,42	30,73	31,97
Compras	5,68	11,11	16,43	14,41	12,85	11,02	14,78	8,28	9,65	10,86
Alimentación	11,90	13,83	10,29	11,65	11,62	15,97	12,25	17,35	18,83	17,90
Transporte interno	3,77	3,95	4,11	4,85	4,29	4,33	4,61	4,49	4,52	3,06
Ocio	3,67	9,33	9,22	7,52	6,69	6,86	6,95	6,16	8,28	7,93
Otros	1,66	3,33	3,34	1,85	3,57	2,45	4,11	3,45	2,82	3,41
	100,00	100,00	100,00	100,00	100,00	100,00	100,00	100,00	100,00	100,00

5-J. Origen de los participantes en las reuniones

	%									
Estado Español	2008	2007	2006	2005	2004	2003	2002	2001	2000	1999
	↓	↓	↓	↓	↓	↓	↓	↓	↓	↓
Comunidad propia	44,70	40,09	31,41	41,56	29,00	28,14	46,28	40,88	49,45	51,51
Otras Comunidades Autónomas	55,30	59,91	68,59	58,44	71,00	71,86	53,72	59,12	50,55	48,49
	100,00	100,00	100,00	100,00	100,00	100,00	100,00	100,00	100,00	100,00

APROXIMACIÓN SOBRE LAS COMUNIDADES QUE MÁS PARTICIPANTES APORTAN

%	2008	2007	2006	2005	2004	2003	2002	2001	2000	1999
	↓	↓	↓	↓	↓	↓	↓	↓	↓	↓
Cataluña	17,48	24,18	25,15	21,99	16,17	20,83	23,47	20,83	29,03	28,81
Madrid	17,82	18,77	21,67	18,29	26,58	25,00	33,34	29,17	24,19	25,42
Castilla y León	4,94	7,23	6,87	6,51	3,74	4,17	7,41	5,55	4,84	3,39
Galicia	4,33	6,11	4,11	6,02	8,82	0,00	1,23	2,78	1,61	1,69
Islas Baleares	0,35	5,74	0,70	0,73	0,00	4,17	1,23	0,00	0,00	3,39
País Vasco	4,13	5,03	7,04	6,04	7,32	8,33	4,93	9,72	4,84	5,08
Asturias	7,41	5,02	1,86	4,32	3,73	0,00	2,47	1,39	0,00	0,00
Navarra	3,16	4,78	3,42	5,32	2,84	4,17	0,00	1,39	0,00	0,00
Andalucía	5,21	4,53	9,20	6,99	9,83	4,17	7,41	11,11	11,29	10,17
Aragón	2,14	3,51	3,79	5,63	3,43	12,50	3,70	4,17	6,45	0,00
Castilla-La Mancha	9,09	3,50	2,48	6,73	2,17	0,00	0,00	2,78	3,23	5,08
Canarias	9,94	2,94	1,11	5,86	0,00	0,00	0,00	0,00	0,00	1,69
Comunidad Valenciana	4,94	2,72	5,64	3,54	3,52	8,33	12,35	8,33	11,29	13,56
Cantabria	1,15	2,36	3,30	1,24	9,37	4,17	0,00	1,39	1,61	0,00
La Rioja	1,79	1,49	0,77	1,04	0,00	0,00	0,00	0,00	1,61	1,69
Extremadura	0,74	1,11	1,20	0,80	2,48	0,00	1,23	1,39	0,00	0,00
Murcia	5,21	0,79	0,59	1,16	0,00	4,17	1,23	0,00	0,00	0,00
Ceuta y Melilla	0,16	0,20	1,09	0,10	-	-	-	-	-	-
	100,00	100,00	100,00	100,00	100,00	100,00	100,00	100,00	100,00	100,00

5-K1. Previsiones para el próximo año en su ciudad (Número de reuniones)

								%
Número de reuniones en general	2008	2007	2006	2005	2004	2003	2002	2001
	↓	↓	↓	↓	↓	↓	↓	↓
Aumenta	29,2	68,2	63,0	47,6	47,6	61,9	42,1	62,5
Se mantiene	41,7	31,8	33,3	42,9	52,4	28,6	47,4	37,5
Se reduce	29,2	0,0	3,7	9,5	0,0	9,5	10,5	0,0
	100,0	100,0	100,0	100,0	100,0	100,0	100,0	100,0
Número de congresos	2008	2007	2006	2005	2004	2003	2002	2001
	↓	↓	↓	↓	↓	↓	↓	↓
Aumenta	17,4	57,9	53,8	40,0	40,0	47,6	40,9	50,0
Se mantiene	73,9	42,1	46,2	45,0	55,0	42,9	45,5	50,0
Se reduce	8,7	0,0	0,0	15,0	5,0	9,5	13,6	0,0
	100,0	100,0	100,0	100,0	100,0	100,0	100,0	100,0
Número de convenciones	2008	2007	2006	2005	2004	2003	2002	2001
	↓	↓	↓	↓	↓	↓	↓	↓
Aumenta	20,8	38,9	48,1	55,0	42,1	60,0	47,6	50,0
Se mantiene	41,7	61,1	51,9	40,0	57,9	35,0	38,1	43,8
Se reduce	37,5	0,0	0,0	5,0	0,0	5,0	14,3	6,3
	100,0	100,0	100,0	100,0	100,0	100,0	100,0	100,0
Número de jornadas	2008	2007	2006	2005	2004	2003	2002	2001
	↓	↓	↓	↓	↓	↓	↓	↓
Aumenta	16,7	47,6	48,0	30,0	50,0	52,4	38,1	50,0
Se mantiene	62,5	52,4	48,0	65,0	50,0	33,3	42,9	50,0
Se reduce	20,8	0,0	4,0	5,0	0,0	14,3	19,0	0,0
	100,0	100,0	100,0	100,0	100,0	100,0	100,0	100,0

5-K2. Previsiones para el próximo año en su ciudad (Número de participantes)

	%							
Número de participantes en general	2008	2007	2006	2005	2004	2003	2002	2001
	↓	↓	↓	↓	↓	↓	↓	↓
Aumenta	25,0	47,6	57,7	35,0	45,0	50,0	31,6	64,3
Se mantiene	54,2	47,6	38,5	55,0	50,0	50,0	63,2	37,5
Se reduce	20,8	4,8	3,8	10,0	5,0	0,0	5,3	0,0
	100,0	100,0	100,0	100,0	100,0	100,0	100,0	100,0
En congresos	2008	2007	2006	2005	2004	2003	2002	2001
	↓	↓	↓	↓	↓	↓	↓	↓
Aumenta	16,7	27,8	34,6	31,6	26,3	33,3	36,4	66,7
Se mantiene	70,8	61,1	61,5	47,4	63,2	52,4	50,0	33,3
Se reduce	12,5	11,1	3,8	21,1	10,5	14,3	13,6	0,0
	100,0	100,0	100,0	100,0	100,0	100,0	100,0	100,0
En convenciones	2008	2007	2006	2005	2004	2003	2002	2001
	↓	↓	↓	↓	↓	↓	↓	↓
Aumenta	20,8	22,2	34,6	36,8	22,2	42,1	35,0	46,7
Se mantiene	45,8	77,8	65,4	52,6	72,2	57,9	55,0	46,7
Se reduce	33,3	0,0	0,0	10,5	5,6	0,0	10,0	6,7
	100,0	100,0	100,0	100,0	100,0	100,0	100,0	100,0
En jornadas	2008	2007	2006	2005	2004	2003	2002	2001
	↓	↓	↓	↓	↓	↓	↓	↓
Aumenta	16,7	45,0	42,3	31,6	52,9	36,8	19,0	46,7
Se mantiene	62,5	55,0	50,0	57,9	74,1	57,9	76,2	53,3
Se reduce	20,8	0,0	7,7	10,5	0,0	5,3	4,8	0,0
	100,0	100,0	100,0	100,0	100,0	100,0	100,0	100,0

5-K3. Previsiones para el próximo año en su ciudad (Gasto por día)

	%							
	2008	2007	2006	2005	2004	2003	2002	2001
Gasto por día en general								
	↓	↓	↓	↓	↓	↓	↓	↓
Aumenta	0,0	26,3	22,7	31,3	43,8	43,8	47,4	40,0
Se mantiene	63,2	68,4	77,3	68,8	56,3	50,0	52,6	60,0
Se reduce	36,8	5,3	0,0	0,0	0,0	6,3	0,0	0,0
	100,0	100,0	100,0	100,0	100,0	100,0	100,0	100,0
Gasto por día en congresos								
	↓	↓	↓	↓	↓	↓	↓	↓
Aumenta	0,0	31,3	22,7	31,3	50,0	40,0	41,2	46,2
Se mantiene	73,7	62,5	77,3	68,8	50,0	53,3	58,8	57,1
Se reduce	26,3	6,3	0,0	0,0	0,0	6,7	0,0	0,0
	100,0	100,0	100,0	100,0	100,0	100,0	100,0	100,0
Gasto por día en convenciones								
	↓	↓	↓	↓	↓	↓	↓	↓
Aumenta	0,0	25,0	18,2	37,5	33,3	40,0	17,6	57,1
Se mantiene	55,6	68,8	81,8	62,5	66,7	53,3	82,4	42,9
Se reduce	44,4	6,3	0,0	0,0	0,0	6,7	0,0	0,0
	100,0	100,0	100,0	100,0	100,0	100,0	100,0	100,0
Gasto por día en jornadas								
	↓	↓	↓	↓	↓	↓	↓	↓
Aumenta	0,0	12,5	9,5	25,0	37,5	30,8	20,0	42,9
Se mantiene	66,7	81,3	85,7	75,0	62,5	61,5	80,0	57,1
Se reduce	33,3	6,3	4,8	0,0	0,0	7,7	0,0	0,0
	100,0	100,0	100,0	100,0	100,0	100,0	100,0	100,0

6.) Nota metodológica

6.A-Criterios que se han tenido en cuenta en la obtención de la información y por consiguiente en la elaboración del informe.

1.Tipo de reunión, ámbito territorial y número de participantes

1. A. Tipo de Reunión

1) Congresos

Organización generadora

Vocación Pública: Colegio, asociación o sociedad profesional; Universidad; Federación; Entidades privadas.

Definición

Es una reunión que no está orientada al negocio, tiene una frecuencia generalmente fija y es de naturaleza extraordinaria, en la cual los participantes perteneciendo a diversos lugares se reúnen en un sitio y momento predeterminado, para asistir a una reunión organizada en la cual los delegados tienen un rol multi-interactivo, de discusión y competencia, a menudo ayudados por servicios especializados.

Duración mínima: 2 días

Pernoctación mínima: 1 noche

Número mínimo de participantes: 50 inscritos

Temáticas más comunes

Medica – sanitaria, científica, cultural, económico – comercial, pública, tecnológica, universitaria, ...

Comentarios sobre la definición

- Los participantes cambian su actividad habitual y ambiente habitual (excepto los participante locales) para ir a la reunión organizada alrededor de un tema establecido, publicado previamente.
- Varias organizaciones o una sola organización profesional pueden ser representadas.

- Las contribuciones a la presentación y a la discusión del tema son decididas por el patrocinador y el cuerpo de organización.
- La frecuencia se establece habitualmente por adelantado y puede ser varias veces al año, anual o plurianual.
- Las conferencias, a excepción de las conferencias públicas y las conferencias gubernamentales, se pueden considerar como congresos. Las conferencias tienden a ser más pequeñas y de carácter más selecto y no tienen ninguna connotación especial en cuanto a frecuencia. Se incrementa la equivalencia entre los congresos y las conferencias privadas, significando que las dos categorías se deben simplificar en una sola categoría.

2) Convenciones

Organización generadora

Vocación privada: Empresa, entidad privada, corporaciones, ...

Definición

Las reuniones corporativas son aquellas reuniones orientadas a los negocios en las cuáles los participantes representan a la misma compañía, grupo de sociedades, joint-venture, o relaciones cliente/ proveedor.

Duración mínima: 2 días

Pernoctación mínima: 1 noche

Número mínimo de participantes: 50 inscritos

Temáticas más comunes

Comerciales, ventas, distribución de productos, presentación de nuevos productos, ...

Comentarios sobre la definición

Una reunión corporativa tiene generalmente las características siguientes: no está organizada por una organización externa; el objetivo de la reunión está dirigido por la

realización de negocio y no principalmente por la transmisión de conocimiento (excepto la formación del propio personal); el número de empresas representadas es normalmente pequeño, a veces dentro de la empresa (una sola compañía) o entre empresas (dos o más compañías); la interacción entre los participantes no es competitiva (ninguna competición, puesto que pertenecen al mismo grupo), o la competición (si hay tensiones dentro del grupo) se regula de una forma oligopolística (pocas empresas están presentes).

3) Jornada, seminario, simposium

Organización generadora

Vocación Pública: Colegio, asociación o sociedad profesional; Universidad; Federación; Entidades privadas. Vocación privada: Empresa, entidad privada, corporaciones, ...

Definición

Los foros, los coloquios, los seminarios, los simposios y las conferencias (de acceso restringido) son reuniones especializadas de una naturaleza técnica y académica cuyo objetivo es hacer un estudio profundo de varias materias que pueden ser predeterminadas o no, y cuyo tratamiento requiere un diálogo interactivo entre especialistas.

Duración mínima: 6 horas (en un solo día)

Pernoctación mínima

Número mínimo de participantes: 50

Temáticas más comunes

Medica – sanitaria, científica, cultural, económico – comercial, pública, tecnológica, universitaria, ...

Comentarios sobre la definición

- Los participantes pueden pertenecer a la misma o a diversas asociaciones; en cualquier caso, la multiplicidad de representantes genera una atmósfera donde prevalece tanto la colaboración como la competición.

- El número de participantes es limitado normalmente por la especialización, requiriendo a menudo el pago de una cuota de inscripción.
- La especialización crea varios niveles dentro del foro, con maestros y alumnos trabajando a diversos niveles del conocimiento.
- Los acuerdos no se firman, tampoco los científicos. Este tipo de reunión se asocia normalmente a la palabra “congreso”.

Quedan excluidas del mercado de reuniones (congresos, convenciones, jornadas) aquellas reuniones que tengan por objeto: manifestaciones culturales (conciertos, recitales, ...), manifestaciones deportivas, encuentros de escuelas o asociativos, galas, ferias, ... Es decir todas aquellas reuniones que no cumplan los criterios expuestos anteriormente.

1.B. Ámbito geográfico

1) Internacional

- Una reunión internacional es aquella que tiene un nivel mínimo de inscritos de otros países. Este nivel se ha fijado en un 40% de inscritos de por lo menos 3 países distintos.
- Si un 90% de los inscritos es extranjero, en estos casos podrán proceder de menos de 3 países distintos.

2) Nacional

- Una reunión nacional es aquella que no tiene un nivel mínimo de inscritos de otros países. Este nivel se ha fijado en un 40% de inscritos de por lo menos 3 países distintos.
- Un 40% de los inscritos tiene que proceder de 3 comunidades autónomas diferentes.

3) Regional

- Una reunión regional es aquella que no tiene un nivel mínimo de inscritos de otras comunidades autónomas. Este nivel se ha fijado en un 40% de inscritos de por lo menos 3 comunidades autónomas distintas.

2. Carácter de las organizaciones generadoras de la reunión, localización y sector de actividad

2.A. Carácter de las organizaciones generadoras de la reunión

- Vocación pública: colegio, asociación o sociedad profesional, universidad, federación.
- Vocación privada: empresa, entidad privada, corporaciones.

2.B. Localización

- Municipal: una entidad generadora es de localización municipal cuando su sede se encuentra en la misma ciudad donde se celebra dicha reunión.
- Supramunicipal: una entidad generadora será supramunicipal cuando su sede se encuentre fuera de la ciudad donde se celebra dicha reunión.

2.C. Actividad

Se refiere al sector de actividad al que pertenece la entidad convocante de la reunión y la temática tratada en ésta: médico - sanitario, científico, cultural, económico/comercial, público, tecnológico, universidad.

En caso de que el sector de actividad de la entidad generadora sea distinto a los tipificados, se pide especificar a qué sector pertenece dicha entidad.

Asimismo, en caso de duda, especifique el sector y posteriormente se clasificará.

3. Lugares y meses de celebración de reuniones

3.A. Sedes

La sede es la entidad donde se encuentra el espacio en que se celebra la reunión.

En el caso de que no esté tipificada alguna de las sedes donde han tenido lugar reuniones, se señalará la opción otros, en la cual se incluirán Centros Culturales, Asociaciones, Entidades Privadas, Recintos Feriales, etc.... con su respectivo porcentaje

3.B. Mes del año durante el cual se celebra la reunión

En este apartado se indicará qué porcentaje de reuniones han tenido lugar en cada mes del año.

4. Número medio de participantes por reunión y duración de las reuniones

4.A. Número medio de delegados por reunión

En este apartado se indicará qué porcentaje de reuniones ha habido de cada tramo de participantes.

4.B. Duración de las reuniones

En este apartado se indicará el porcentaje de reuniones que ha habido según su duración. Cabe señalar que en los días que dura una reunión estarán incluidos tanto el primero como el último.

Ejemplo: si una reunión se celebra del 3 al 5 de cualquier mes, su duración será de 3 días.

En la duración media se hará un promedio exacto entre los días de duración de todas las reuniones celebradas en el año 2006, dándose así un valor absoluto (en el caso de que sea preciso anote hasta dos decimales).

5. Tipo de alojamiento solicitado

Se trata de disponer de una distribución porcentual precisa de los establecimientos utilizados para alojarse los participantes en las reuniones. En este sentido primero se distingue entre alojamiento extrahotelero y hotelero y en segundo lugar se distribuye, otra vez porcentualmente, el alojamiento hotelero por categorías.

6. Actividades complementarias

En esta pregunta se pide una valoración de las actividades complementarias de acuerdo al grado de solicitud de éstas por parte de los participantes en las reuniones. Así se otorgará un 5 cuando la actividad haya sido muy solicitada y un 1 cuando la actividad no haya sido solicitada.

7. Gasto medio por delegado y día.

Definición

El gasto medio por delegado y día, es el gasto realizado por el participante durante la reunión dividido por el número de días que dura su estancia en la ciudad con motivo de la reunión. No incluye los gastos realizados antes y después de la reunión, fuera del lugar de celebración de esta, aún que sea a causa de esta. Por tanto sólo se contempla el gasto directo realizado en destino.

Conceptos comprendidos

- Cuota de inscripción en la reunión
- Alojamiento, incluye las comidas y gastos realizados en el alojamiento
- Comidas, incluye las comidas y bebidas realizadas fuera del alojamiento y no comprendidas en la cuota de inscripción
- Transporte interno, incluye tanto el transporte interno para desplazarse por la ciudad, como el transporte, una vez en el destino, para desplazarse hasta la ciudad (ejemplo: aeropuerto - ciudad)
- Compras, incluye tanto las compras para llevar a la ciudad de origen, como las compras para consumir durante su estancia
- Ocio, incluye el coste de las actividades de ocio, culturales y deportivas. Tanto las entradas (ejemplo: coste entrada a un concierto), como el alquiler de los equipos (ejemplo: alquiler de esquís, ...)
- Otros, se incluyen los gastos no comprendidos en los epígrafes anteriores, como: gastos de fotocopias, programas y materiales, gastos en telecomunicaciones (teléfono, internet, ...), ...

8. Origen de los participantes en las reuniones

Una primera distinción permite conocer el porcentaje de participantes de procedencia nacional y el de procedencia internacional. De estos dos subgrupos, se pide una segunda distribución. En el caso de los participantes nacionales deberá indicarse, porcentualmente, la comunidad autónoma de origen, y en el caso de los internacionales su país de origen, siempre en porcentajes.

9. Previsiones para el próximo año en su ciudad

En este apartado se pide su valoración acerca de las perspectivas para el año 2008 en cuanto a actividad de reuniones en su ciudad, tanto en lo que se refiere al número y tipo de reuniones como al número de participantes y gasto diario.

6.B-Clasificación por segmento de ciudades⁸ según su número de habitantes en la Revisión del Padrón Municipal (INE⁹)

- **De más de 1.000.000 de habitantes**

Barcelona (1.615.908)

Madrid (3.213.271)

- **De 500.000 a 1.000.000 de habitantes**

Málaga (566.447)

Sevilla (699.759)

Valencia (807.200)

Zaragoza (666.129)

- **De 200.000 a 500.000 habitantes**

Alicante (331.750)

Bilbao (353.340)

Córdoba (325.453)

Gijón (275.699)

Granada (236.988)

La Coruña (245.164)

Las Palmas de Gran Canaria (381.123)

Murcia (430.571)

Oviedo (220.644)

Palma de Mallorca (396.570)

⁸ Los Convention Bureau aportan datos de su ciudad excepto en algunos casos con los del Tenerife Convention Bureau y del Patronato de Turismo del Cabildo de Lanzarote en que los datos aportados incluyen un ámbito territorial más amplio.

⁹ Datos INE, a 29 de diciembre de 2008.

Isla de Tenerife (Santa Cruz de Tenerife 221.956)

Valladolid (318.461)

Vitoria (232.477)

- **De menos de 200.000 habitantes**

Ávila (56.144)

Avilés (83.517)

Benidorm (70.280)

Cádiz (127.200)

Cuenca (54.600)

Girona (94484)

Huelva (148.027)

Isla de Lanzarote (Arrecife 59.040, Teguisse 18.798)

León (135.119)

Lleida (131.731)

Logroño (150.071)

Mahón-Menorca (28.696)

Pamplona (197.275)

Pontevedra (80.749)

Salamanca (155.740)

Santander (182.302)

Santiago de Compostela (94.339)

San Sebastián (184.248)

Sitges (27.070)

Tarragona (137.536)

Toledo (80.810)

Torremolinos (63.077)

6.C- Sobre la información de base

Este estudio tiene la peculiaridad de elaborarse enteramente en base a la aportación informativa, que realizan las ciudades miembro del SCB, sobre el mercado de reuniones en sus respectivos municipios. Esta peculiaridad conlleva que la fiabilidad final de los datos ofrecidos dependa, en gran medida, de la fiabilidad de los datos de origen. A este respecto hay que precisar:

- Todas las entidades integrantes del Spain Convention Bureau están haciendo un gran esfuerzo para reforzar su base informativa.
- Si bien en conjunto el nivel de la información ha mejorado, la información que las ciudades remiten no es homogénea: así, mientras algunas ciudades disponen de mecanismos rigurosos para obtener la información y realizar un buen seguimiento del mercado, otras solo disponen de informaciones parciales (información de las reuniones celebrados en el Palacio de Congresos, Hoteles, ...).
- Esta heterogeneidad en los datos se hace patente tanto en los datos referentes al número de reuniones como al de participantes. Varias entidades tienen dificultades para poder contar de forma totalmente fiable tanto las reuniones (especialmente en lo que se refiere a convenciones y jornadas) como el número de participantes (también en estas dos categorías). La problemática se debe a menudo a la falta de precisión en los datos que a ellos mismos les facilitan y complica pues la verificación del cumplimiento de los criterios. Así, algunas ciudades optan por incorporar datos poco completos y otras optan por excluirlos de forma clara: ello provoca que en unos casos haya reuniones de más y en otros de menos.

- Las fuentes y métodos para obtener la información son diferentes según la ciudad y la información solicitada a los agentes (OPC, Hoteles, Palacios de Congresos, ...). Así, hay un tipo de información (número de participantes en los reuniones, número de reuniones, ...) que es común a un gran número de ciudades –aunque con las diferencias ya comentadas-; mientras que hay otro tipo de informaciones (procedencia de los participantes según comunidades autónomas, actividades complementarias, gasto diario,...) que tienen un menor grado de concurrencia.

- Para realizar el presente informe se han seguido:
 - además de los criterios estadísticos explicados en el primer apartado de esta nota metodológica, y que son similares a los del año anterior –un poco más precisos si cabe-,
 - los mismos criterios que en años anteriores con el fin de mantener la comparabilidad: incluir todos los datos aportados por las diferentes entidades aún cuando no se haya podido verificar su bondad. Esta consideración debe tenerse pues en cuenta, a la hora de interpretar y calibrar los resultados aquí presentados.

Así pues, es imprescindible, como ya se ha indicado en años anteriores, seguir mejorando y homogeneizando la captación de la información de base, y para ello debería hacerse pivotar el esfuerzo en dos ejes centrales:

- Mejorar la metodología usada para la recogida de datos
- Homogeneizar los criterios (y en caso necesario, hacerlos más claros si posible) y las demandas informativas a las fuentes de origen (hoteles, palacios de congresos, ...)

El esfuerzo realizado por los Convention Bureau y la fuerza y potencialidad de este mercado, de bien seguro que ayudarán a mejorar, día a día, los instrumentos informativos que permitan elaborar las estrategias más precisas para hacer frente a los retos que el futuro nos depara.

Annexos

Annexo 1. Metodología para la aproximación al cálculo de la composición de los participantes (y acompañantes) en las reuniones.

Para la aproximación al cálculo de la composición de participantes en las reuniones, se han analizado los datos aportados por las ciudades, y se han determinado procedimientos diferenciados (para cada ciudad) que pretenden optimizar la información disponible, así como mantener el nivel de rigurosidad necesario para la elaboración del cálculo.

El análisis parte de las siguientes premisas:

A. Disposición, por parte de la fuente informativa, de:

1. Número de reuniones y participantes en reuniones, según ámbito geográfico de las mismas.
2. Distribución porcentual de los participantes, según origen de los mismos.

B. Aplicación de los criterios estadísticos – para las reuniones internacionales - aplicados por parte de Turespaña y Spain Convention Bureau:

- Una reunión internacional es aquella que tiene un nivel mínimo de inscritos de otros países. Este nivel se ha fijado en un 40% de inscritos de por lo menos 3 países distintos.
- Si un 90% de los inscritos es extranjero, en estos casos podrán proceder de menos de 3 países distintos.

C. Todos los procedimientos y análisis se han implementado para cada una de las ciudades, no por segmentos de las mismas.

Así, teniendo en cuenta lo anterior, se han aplicado los siguientes procedimientos de cálculo:

Cálculo del número de participantes de origen internacional

- Cálculo de los **participantes** de origen **internacional** en **reuniones internacionales**, aplicando los criterios estadísticos vigentes.
- Cálculo de **participantes** de origen **internacional** en **reuniones nacionales o regionales**.

Se parte de la suma de participantes en reuniones según ámbito geográfico. A este resultado se aplica el porcentaje de participantes de origen internacional que la ciudad facilite.

Finalmente, a este dato se debe proceder a restar el número de participantes internacionales en reuniones internacionales, identificados previamente.

- Cálculo de **participantes internacionales** en reuniones en España. Es el resultado de la suma de participantes internacionales en reuniones internacionales y participantes de origen internacional en reuniones nacionales y regionales.

Cálculo del número de participantes de origen local

- Cálculo de los **participantes locales** en **reuniones**, aplicando los ratios de participantes, por segmentos de ciudad, fruto del estudio de demanda del mercado de reuniones.

Para este cálculo se ha partido del número total de participantes en reuniones de la ciudad, independientemente de su origen geográfico, y a este valor se le ha restado, en primer lugar, el número de participantes internacionales.

En segundo lugar, se ha aplicado el ratio de participantes locales, derivado de los datos del estudio de demanda.

Cálculo del número de participantes de nacionales

- Cálculo de los **participantes nacionales en reuniones.**

Para este cálculo se ha partido del número total de participantes en reuniones de la ciudad, independientemente de su origen geográfico, y a este valor se le ha restado, en primer lugar, el número de participantes internacionales.

En segundo lugar, se ha restado el número de participantes locales.

Annexo 2. Metodología para la aproximación al cálculo del impacto económico directo de los participantes (y acompañantes) en las reuniones.

La aproximación al cálculo del impacto económico directo se realiza a partir de los datos descriptivos del Mercado de Reuniones (Estudio de la Oferta), así como con los obtenidos en la consulta a los participantes. Finalmente, para implementar esta metodología de cálculo del impacto económico directo en la ciudad, se tienen en cuenta los datos obtenidos en la aproximación al cálculo de la composición de los participantes y acompañantes en las reuniones.

A. La base del cálculo para realizar la aproximación al impacto económico directo de los turistas internacionales es el producto de:

- El **número de participantes**
- La **duración de la estancia** en la ciudad, que se calcula a partir del número medio de días de duración de la reunión, al que se añade el promedio obtenido – mediante la consulta a los participantes – sobre la prolongación de la estancia en la ciudad
- El **gasto diario** realizado por los participantes – que se obtiene mediante la consulta a los participantes – calculado a partir de la suma del coste del alojamiento diario y el gasto directo en alimentación, compras ocio, entretenimiento, transporte interno y otros gastos
- El **coste de inscripción** – que se obtiene mediante la consulta a los participantes – multiplicado por el número de participantes, que se suma al resultado del producto de los anteriores componentes.

- La base del cálculo para realizar la aproximación al impacto directo de los **acompañantes** de los participantes internacionales es el producto de:
 - El **número de acompañantes** – facilitado por la consulta a los participantes – y que se obtiene del producto del número de delegados por el porcentaje de éstos que vienen acompañados y por el promedio de acompañantes.
 - La **duración de la estancia** en la ciudad, que se calcula a partir del número medio de días de duración de la reunión, al que se añade el promedio obtenido – mediante la consulta a los participantes – sobre la prolongación de la estancia en la ciudad
 - El **gasto diario** realizado por los participantes – que se obtiene mediante la consulta a los participantes – calculado a partir de la suma del coste del alojamiento diario y el gasto directo en alimentación, compras ocio, entretenimiento, transporte interno y otros gastos

B. La base del cálculo para realizar la aproximación al impacto económico directo de los turistas nacionales es el producto de:

- El **número de participantes**
- La **duración de la estancia** en la ciudad, que se calcula a partir del número medio de días de duración de la reunión, al que se añade el promedio obtenido – mediante la consulta a los participantes – sobre la prolongación de la estancia en la ciudad
- El **gasto diario** realizado por los participantes – que se obtiene mediante la consulta a los participantes – calculado a partir de la suma del coste del alojamiento diario y el gasto directo en alimentación, compras ocio, entretenimiento, transporte interno y otros gastos
- El **coste de inscripción** – que se obtiene mediante la consulta a los participantes – multiplicado por el número de participantes, que se suma al resultado del producto de los anteriores componentes.

- La base del cálculo para realizar la aproximación al impacto directo de los **acompañantes** de los participantes internacionales es el producto de:
 - El **número de acompañantes** – facilitado por la consulta a los participantes – y que se obtiene del producto del número de delegados por el porcentaje de éstos que vienen acompañados y por el promedio de acompañantes.
 - La **duración de la estancia** en la ciudad, que se calcula a partir del número medio de días de duración de la reunión, al que se añade el promedio obtenido – mediante la consulta a los participantes – sobre la prolongación de la estancia en la ciudad

- El **gasto diario** realizado por los participantes – que se obtiene mediante la consulta a los participantes – calculado a partir de la suma del coste del alojamiento diario y el gasto directo en alimentación, compras ocio, entretenimiento, transporte interno y otros gastos

C. La base del cálculo para realizar la aproximación al impacto económico directo de los participantes locales es el producto de:

- El **número de participantes**
- El **gasto directo diario** realizado por los participantes – que se obtiene mediante la consulta a los participantes – en alimentación, compras ocio, entretenimiento, transporte interno y otros gastos
- El **coste de inscripción** – que se obtiene mediante la consulta a los participantes – multiplicado por el número de participantes, que se suma al resultado del producto de los anteriores componentes.

D. Como resultado de los diferentes procedimientos detallados a continuación, se obtiene una aproximación al cálculo del impacto económico directo de los participantes en reuniones:

	Impacto económico directo
Participantes	1.217.757.063,47 €
Acompañantes	830.694.716,13 €
Turistas internacionales	2.048.451.779,60 €
Participantes	1.765.436.481,79 €
Acompañantes	439.183.738,13 €
Turistas nacionales	2.204.620.219,93 €
Participantes	281.571.951,76 €
Participantes locales	281.571.951,76 €
Participantes	3.615.593.017,33 €
Acompañantes	944.758.570,17 €
Total	4.560.351.587,50 €

E. A continuación se exponen los datos resultado de la aproximación al cálculo del impacto económico directo de los participantes en reuniones, por segmento de ciudad:

	Más de 1.000.000 de hab.	De 500 000 a 1.000.000 de hab.	De 200.000 a 500.000 hab.	Menos de 200.000 hab.
Participantes	947.130.791,69 €	461.132.362,09 €	122.096.235,32 €	38.225.194,67 €
Acompañantes	183.320.240,53 €	230.881.293,35 €	77.688.985,05 €	13.684.313,11 €
Total Turistas internacionales	1.130.451.032,23 €	692.013.655,44 €	199.785.220,37 €	51.909.507,78 €
Participantes	722.183.689,99 €	268.294.577,07 €	465.895.171,08 €	309.063.043,66 €
Acompañantes	75.505.539,29 €	74.476.021,71 €	137.365.172,62 €	151.837.004,51 €
Total Turistas Nacionales	797.689.229,28 €	342.770.598,78 €	603.260.343,69 €	460.900.048,17 €
Participantes	113.422.346,43 €	86.685.803,33 €	46.418.206,38 €	35.045.595,63 €
Total Participantes locales	113.422.346,43 €	86.685.803,33 €	46.418.206,38 €	35.045.595,63 €
Participantes	1.782.736.828,11 €	816.112.742,49 €	634.409.612,77 €	382.333.833,96 €
Acompañantes	258.825.779,82 €	305.357.315,06 €	215.054.157,67 €	165.521.317,62 €
Total	2.041.562.607,93 €	1.121.470.057,55 €	849.463.770,44 €	547.855.151,58 €