



femp*
25 aniversario



**Informe Estadístico
Turismo de Reuniones 2005**

**Spain Convention Bureau
Federación Española de Municipios y
Provincias**

Madrid, Junio de 2006

Índice

	<i>Páginas</i>
1. Presentación	1
2. Informe ejecutivo	5
3. Nota metodológica	36

Anexos

1. Metodología para la aproximación al cálculo de la composición de los participantes (y acompañantes) en las reuniones.
2. Metodología para la aproximación al cálculo del impacto económico directo de los participantes (y acompañantes) en las reuniones.

1.) Presentación

Desde el año 1990, el **Spain Convention Bureau** viene elaborando el informe estadístico con los datos facilitados por las ciudades asociadas. Para la realización del presente informe las entidades que han facilitado datos y a las cuales hacemos público agradecimiento, son:

- **Alicante** Convention Bureau
- **Avilés** Convention Bureau
- **Barcelona** Convention Bureau
- Servicio Municipal de Turismo – **Benidorm** Convention Bureau
- **Bilbao** Convention Bureau
- Patronato de Turismo de **Cádiz** y Palacio de Congresos y Exposiciones
- **Córdoba** Convention Bureau
- Fundación **Cuenca** Ciudad de Congresos
- Oficina de Congresos – **Gijón** Convention Bureau
- **Girona** Convention Bureau
- Delegación de Turismo del Ayuntamiento de **Granada** y Palacio de Congresos
- **Huelva** Convention Bureau
- Consorcio de Turismo y Congresos – **La Coruña**
- Patronato de Turismo del Cabildo de **Lanzarote** – Lanzarote Convention Bureau
- **Las Palmas de Gran Canaria** Convention Bureau
- Patronato de Turismo - **León**
- **Lleida** Convention Bureau – Turisme de Lleida
- **Madrid** Convention Bureau
- **Málaga** Convention Bureau
- Oficina de Congresos de Murcia – **Murcia** Convention Bureau
- Oficina de Congresos de **Oviedo** – Palacio de Congresos “Príncipe Felipe”
- Sección de Turismo – Ayuntamiento de **Palma de Mallorca**

- **Pamplona** Convention Bureau
- Pazo de Cultura de **Pontevedra** – Ayuntamiento de Pontevedra
- Patronato Provincial de Turismo de **Salamanca**
- **Donostia-San Sebastián** Convention Bureau
- **Santander** Convention Bureau
- **Santiago de Compostela** Convention Bureau
- Consorcio de Turismo de **Sevilla**
- Patronato Municipal de Turismo - **Sitges**
- **Tarragona** Convention Bureau
- **Tenerife** Convention Bureau
- **Toledo** Convention Bureau
- Delegación de Turismo. Ayuntamiento de **Torremolinos**
- Turismo **Valencia** Convention Bureau
- **Valladolid** – Oficina de Congresos – Convention Bureau
- Servicio de Congresos y Turismo - **Vitoria**
- **Zaragoza** Convention Bureau

La aportación informativa de estas ciudades es fundamental y representa un porcentaje importante del conjunto del mercado de reuniones en España. Esta información toma aún más relevancia, tanto en cuanto es la única que dispone de una serie histórica, a este nivel, y por tanto es la referencia obligada para todo el sector.

En las páginas que siguen, se observa que **el número de reuniones y el número de participantes ha aumentado notablemente, recuperando el retroceso que había experimentado en 2004**. Se observan cambios en las cualidades expresadas en los años anteriores. La emergencia del mercado se refleja no sólo en la mejora de la competitividad de las ciudades tradicionales en la celebración de reuniones, sino también en la extensión de la celebración de reuniones a otras ciudades. Asimismo, tanto en estas ciudades tradicionales, como en las de más reciente incorporación, los

datos (base de los posteriores análisis estadísticos) se recogen de forma más eficaz. A esta mejora en la calidad informativa, le corresponde la mejora en la composición de las reuniones que configuran el propio mercado, expresando un componente cualitativo que esboza los trazos de la excelencia y la madurez de la oferta de España.

La información que contiene el presente informe se ha mejorado respecto a los anteriores, fruto del esfuerzo que el SCB está llevando a cabo para satisfacer las expectativas del propio sector. Respecto al año pasado, se ha consolidado el número de ciudades que aportan información, se han resuelto algunos conceptos, se han acotado los criterios estadísticos, se ha trabajado en la mejora de la fiabilidad de la información aportada y se ha diseñado **una nueva metodología para la aproximación del cálculo del impacto económico directo en las ciudades de reuniones**, fruto de la mejora en la arquitectura informativa y de la experiencia en el análisis de los datos. Así mismo, tanto para poder implementar esta metodología, como para avanzar en el conocimiento de la estructura del mercado, **se ha iniciado una nueva línea de investigación para identificar los componentes clásicos de demanda del mercado**: turistas internacionales, turistas nacionales y participantes locales.

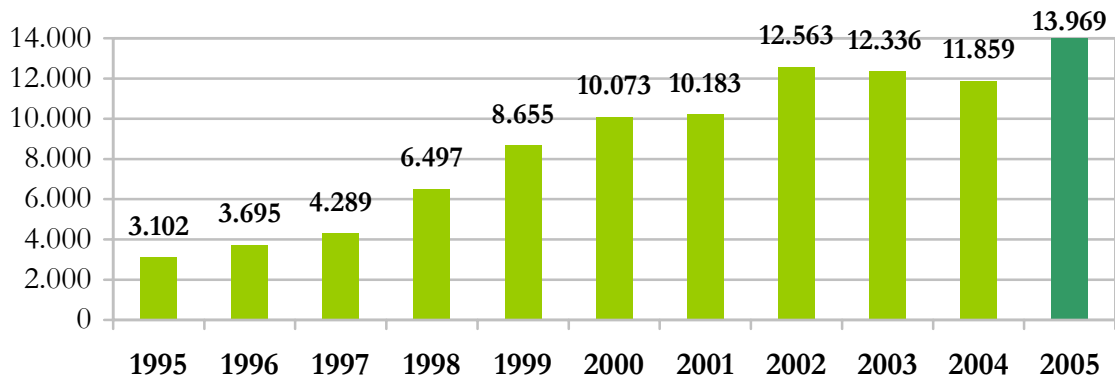
2.) Informe Ejecutivo

Tipo de reunión, ámbito territorial y número de participantes

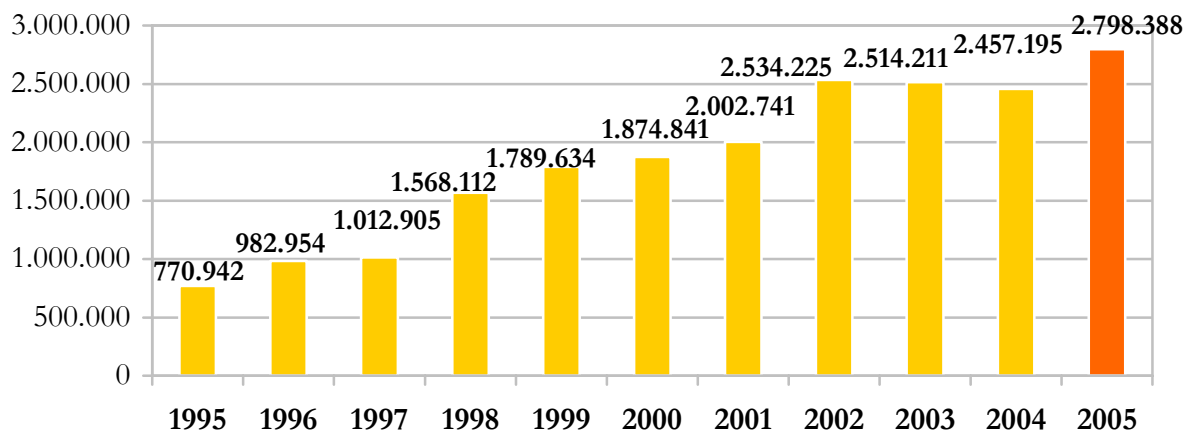
Durante el año 2005 se han llevado a cabo en las ciudades del SCB un total de **13.969 reuniones** en las que han participado un total de **2.798.388** personas.

En términos de comparación histórica, **el año 2005 ha supuesto un aumento en el número de reuniones** (2.110 reuniones más que en el año 2004), situándose por encima del número de reuniones registradas en años precedentes. El número de **participantes también ha registrado un incremento** (341.193 participantes más que en el 2004), situándose igual que en el caso de las reuniones, en el mejor lugar entre los resultados registrados hasta la actualidad. **El trabajo de consolidación de la estructura de la oferta y de promoción de las ciudades de reuniones en España en estos últimos años está contribuyendo en la mejora de los resultados.**

Número de reuniones



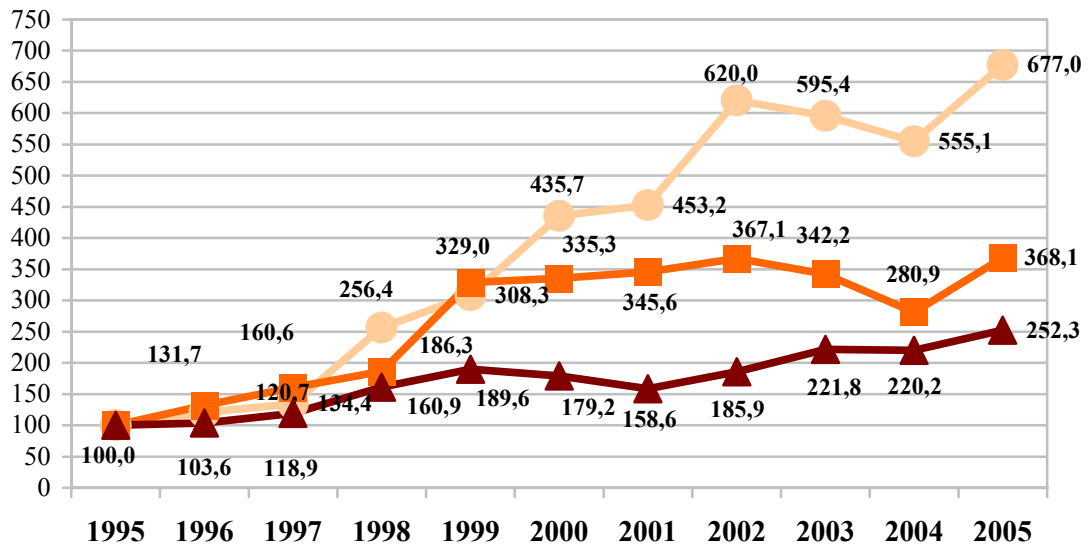
Número de delegados



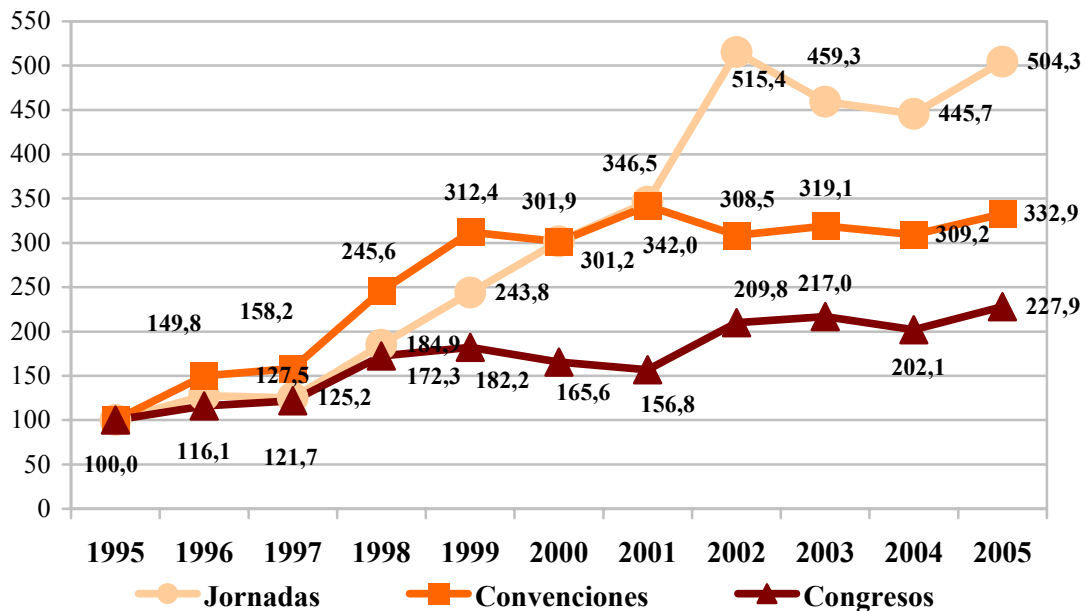
Los parámetros básicos de los datos que arroja el informe de 2005 respecto a 2004 son:

- Tanto el número de reuniones como el número de participantes a lo largo de 2005 han experimentado un incremento en todas las tipologías: congresos, convenciones y jornadas.
- El crecimiento es sostenido y equilibrado entre reuniones y participantes, a diferencia de incrementos anteriores.

Evolución de las reuniones (1995 base 100)



Evolución de los delegados (1995 base 100)



Congresos.

Se han realizado **2.374 congresos**, representando esta cifra un incremento respecto el año anterior del **14,60%** y situándose **2005 como el año en el que se han realizado más congresos desde que se efectúa este estudio**. El incremento registrado durante 2005, respecto a 2004, tiene su componente básico en los congresos nacionales que se incrementan en 160 pasando de 867 en 2004, a 1.037 en 2005. Los congresos regionales también crecen, aunque en menor medida (66 congresos) y los congresos internacionales descienden (146 congresos) pasando de 746 en 2004 a 600 en 2005. El descenso del número de congresos internacionales se ha compensado con el incremento que experimentan las convenciones internacionales. Más de una tercera parte de los congresos se celebran en las ciudades de más de un millón de habitantes, pero en todos los tramos de ciudad se realizan congresos de todos los ámbitos territoriales (internacional, nacional y regional).

El número de participantes en congresos durante el año 2005 ha sido de 790.945, lo que supone un incremento respecto a 2004 del 12,42%. El aumento más marcado se registra en los participantes en los congresos nacionales – situación paralela a la descrita para las reuniones –, aunque también aumenta la participación en los congresos regionales. Los congresos internacionales disminuyen en número de participantes. En general cabe señalar que en 2005 el número medio de participantes en los congresos ha sido menor que en años anteriores.

Concretamente con los datos expuestos la relación de participantes/congreso ha sido de 333,17 (en 2005), cuando lo fue de 339,55 (en 2004) y de 361,93 (el 2005). Se reconoce una tendencia, en los últimos cuatro años, que sin tener secuencia matemática, evidencia una disminución progresiva de esta relación en los congresos. El descenso más notable lo experimentan los congresos regionales y nacionales, en cambio los internacionales mantienen su ratio (433,05 participantes/reunión) lo que les hace mantener el liderazgo en cuanto a número medio de participantes .

En general, cuanto mayor es la ciudad, mayor es la relación delegado/congreso. En las ciudades de más de 1.000.000 de habitantes se sitúa en 427,78, en las de 500.000 a

1.000.000, se sitúa en 274,75, en las de 200.000 a 500.000, se sitúa en 367,79 y en las de menos de 200.000 habitantes la ratio delegados/congreso se sitúa en 217,98.

Convenciones.

En el año 2005 se celebraron 3.755 convenciones. Esto supone un aumento respecto a 2004 del 31,10%. Desde el año 2002 las convenciones habían experimentado un descenso que, en 2005, se ha recuperado, siendo este año en el que más convenciones se han celebrado. El incremento se debe básicamente a las convenciones de ámbito internacional, a diferencia del comportamiento de los congresos – expresado más arriba – Las convenciones regionales también crecen, aunque menos, y las convenciones nacionales decrecen durante 2005. Por segmentos de ciudades los comportamientos son distintos y el conjunto viene muy determinado por el comportamiento de las ciudades de más de un millón de habitantes, puesto que en ellas se han realizado casi el sesenta por ciento de las convenciones en España durante 2005. Todos los segmentos de ciudades experimentan un aumento en el número de convenciones celebradas respecto a 2004, pero son las de más de 1.000.000 de habitantes donde el incremento es más notable, seguidas de las ciudades de menos de 200.000 habitantes.

El número de participantes en las convenciones en el año 2005 ha sido de 604.649, lo que supone un incremento del 8,64% respecto a 2004. Destaca el crecimiento del número de reuniones y del de participantes en las convenciones, aunque las reuniones aumentan a un ritmo superior que los participantes, lo que lógicamente conlleva que la media de participantes por reunión sea menor, lo que concuerda con la dinámica del mercado establecida en los últimos años.

La relación de delegado/convención se sitúa en 161,03 y supone un descenso respecto a 2004. Por tipos de convención todas experimentan un leve descenso en esta relación, pero este es más notable en las convenciones nacionales y regionales. El descenso se produce en todas las ciudades con independencia del tamaño.

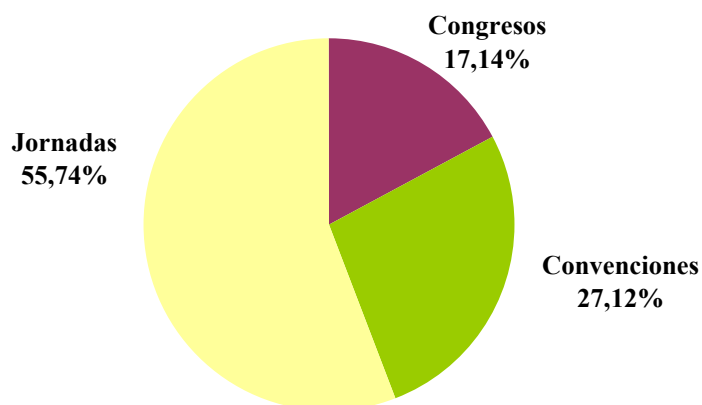
Jornadas.

Las jornadas, los seminarios y los simposios son el tipo de reunión más común. En 2005 se registraron 7.718 jornadas, lo que supone un incremento del 21,90% respecto al año 2004. En años precedentes ya se detectaba un cambio en el comportamiento de las jornadas que durante 2005 se ha confirmado. Las jornadas han dejado de ser una reunión unida a unos sectores de actividad específicos y a ciudades pequeñas, para pasar a ser una reunión plenamente normalizada en el mercado. De hecho una cuarta parte de las jornadas se ha realizado en las ciudades de más de 1.000.000 de habitantes, más del cuarenta por ciento de las jornadas son de ámbito nacional e internacional y el aumento que se registra en 2005 hace referencia a los tres ámbitos territoriales: regional, nacional e internacional.

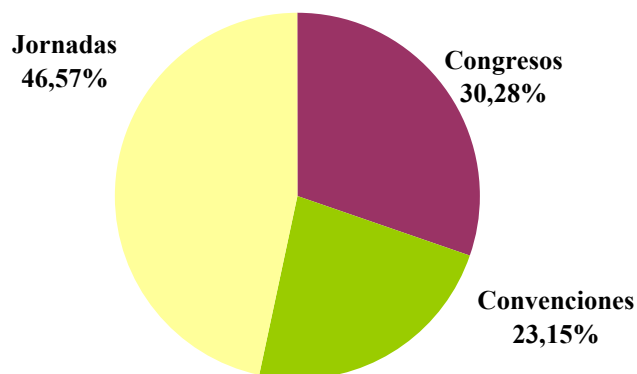
El número de participantes en las jornadas ha aumentado en 2005 hasta 1.216.393, lo que supone un incremento respecto a 2004, del 13,15%. Esta cifra de participantes es, junto a la del año 2002, la más alta. La situación es similar a la descrita para las reuniones, con la salvedad de que los participantes en las jornadas nacionales experimentan por segundo año consecutivo un descenso, aunque se ve compensado por el crecimiento de los participantes en las jornadas regionales e internacionales.

La relación participante / jornada se sitúa en 157,60, ligeramente inferior a la de 2004. (que fue de 168,89). Durante 2005 la media de participación más alta la aportan las jornadas de ámbito regional con una relación de 178,86 delegados por jornada, y las de ámbito internacional (173,38). Las ciudades de 200.000 a 1.000.000 de habitantes son las que ostentan las tasas más altas y las ciudades más grandes y más pequeñas las que obtienen valores menores.

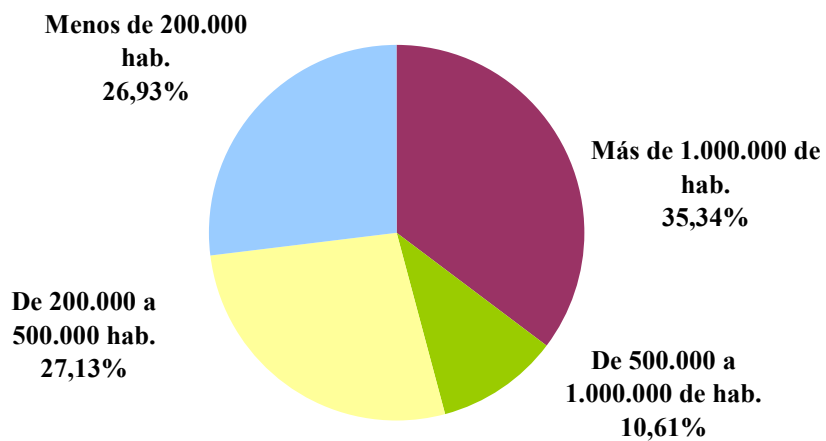
Porcentaje de reuniones por tipologías de reuniones sobre el total



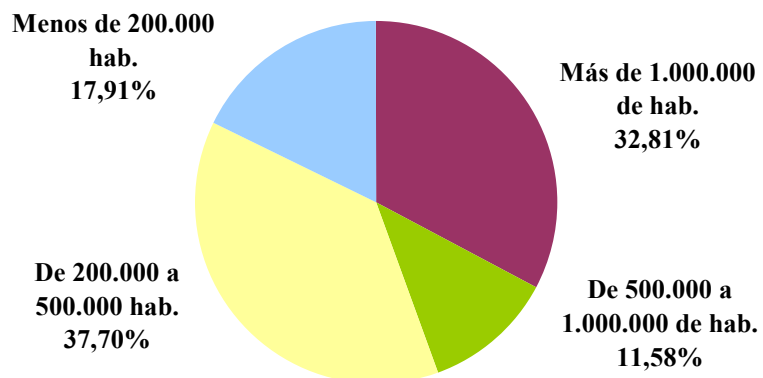
Porcentaje de delegados por tipologías de reuniones sobre el total



Porcentaje de reuniones por segmentos de ciudades



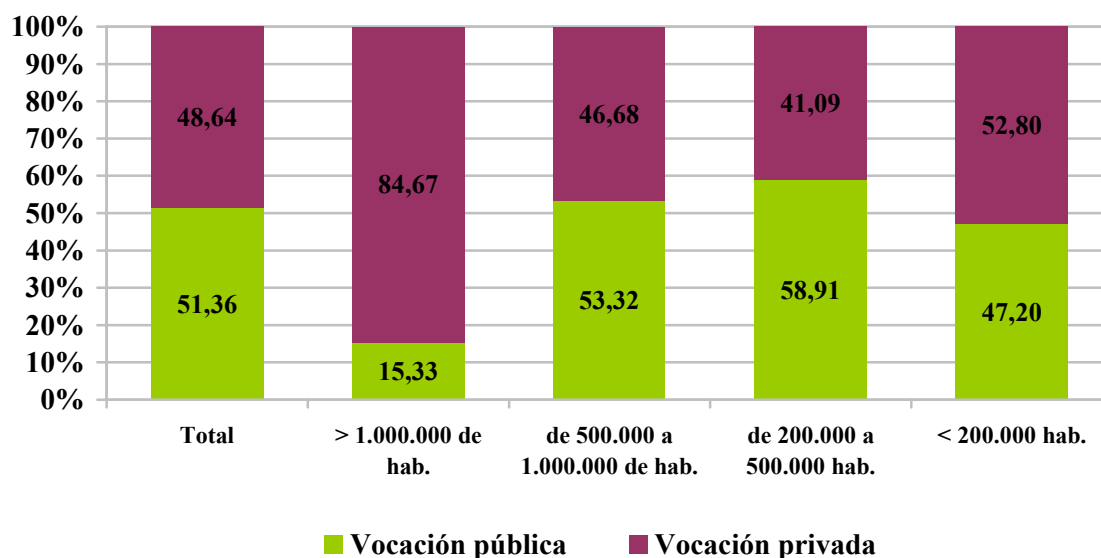
Porcentaje de delegados por segmentos de ciudades



Sectores generadores de las reuniones

Un 51,36% de las reuniones realizadas en 2005 en España han sido generadas por organizaciones de vocación pública y un 48,64% por organizaciones privadas. Porcentajes muy parecidos a los de años precedentes, aunque se detecta una tendencia de crecimiento de la iniciativa privada –aún minoritaria- en detrimento, lógicamente, de la iniciativa pública, tendencia que ha supuesto la pérdida de más de un catorce por ciento en los once últimos años por parte de las organizaciones de vocación pública.

Carácter de las organizaciones generadoras de la reunión (en %) según el segmento de las ciudades que las acogen.

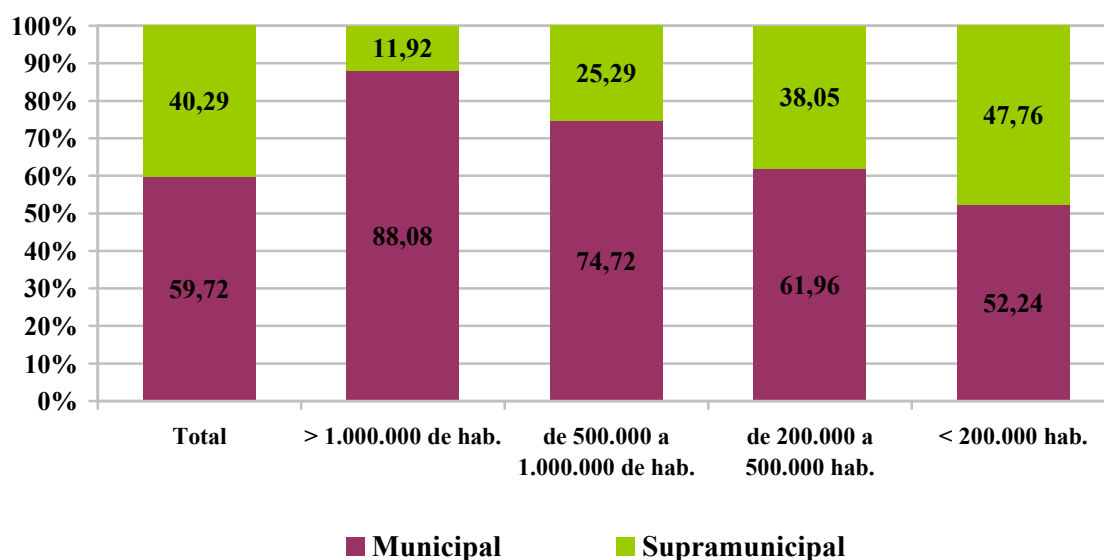


La tendencia se invierte en las ciudades de más de un millón de habitantes donde el 84,67% de las reuniones organizadas son de vocación privada. Con el paso de los años

en el resto de segmentos, y debido a la redistribución de las tipologías de reuniones, se van minimizando las diferencias.

El 59,72% de estas organizaciones que generan la realización de la reunión se sitúan en el propio municipio.

Localización de las organizaciones generadoras de la reunión (en %) según el segmento de las ciudades que las acogen.



Se observa la tendencia de que, **cuanto mayor es la ciudad, más capacidad tiene para promover reuniones en su propio municipio.** Si a esta afirmación se añade, que en las ciudades de más de un millón de habitantes la iniciativa mayoritaria proviene del sector privado, estamos ante una evidencia más que muestra como el turismo de reuniones está fuertemente condicionado por las ciudades, la oferta de servicios e infraestructuras de que disponen y la cohesión del tejido económico-social.

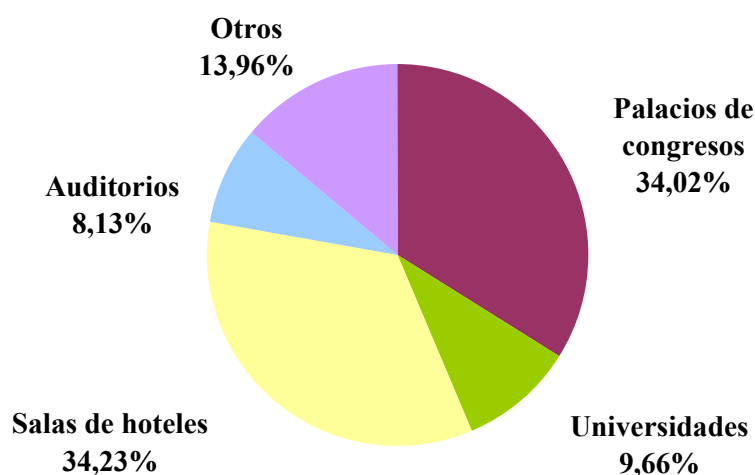
Por sexto año consecutivo, desde 1995, en el año 2005 **el sector económico-comercial ocupa el primer lugar, en la jerarquía del mercado de reuniones, en detrimento del sector médico-sanitario que pasa al segundo lugar, en el escalafón.** Esta situación viene determinada por las ciudades de menos de un millón de habitantes y su peso específico en el conjunto del mercado, puesto que en las ciudades más grandes el sector médico-sanitario sigue ocupando, con un 24,43%, el primer lugar, mientras que el sector económico-comercial genera, en estas, sólo el 5,25% de las reuniones. En este sentido, el año 2005 indica continuidad respecto al comportamiento de los años precedentes. Cabe destacar respecto a las ciudades de más de un millón de habitantes, que el sector médico – sanitario, aunque sigue siendo mayoritario, pierde fuerza en favor de los otros sectores.

Jerarquía	Sector	%
1	Sector Económico / Comercial	21,98
2	Médico Sanitario	21,77
3	Sector Cultural	13,53
4	Sector Público	13,15
5	Otros	9,62
6	Universidad	8,34
7	Sector Tecnológico	6,25
8	Sector Científico	5,34

Lugares de celebración de las reuniones

En el año 2005 las salas de los hoteles, con un 34,23% y los palacios de congresos, con un 34,02% han sido los tipos de sede más utilizados para celebrar las reuniones.

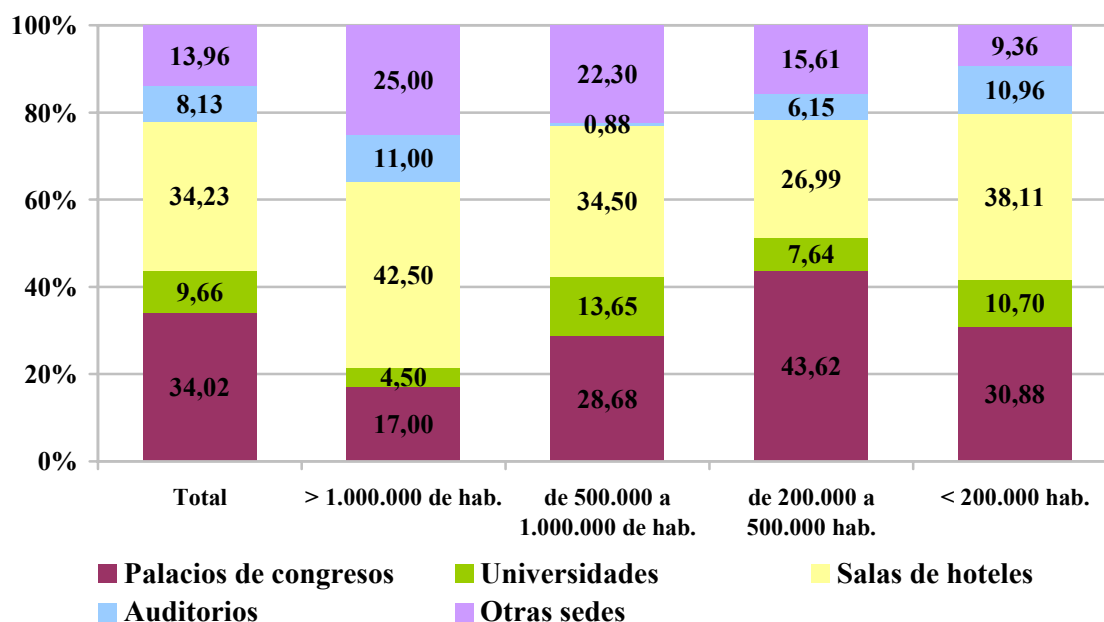
Lugares de celebración de las reuniones



Por segmentos de ciudades los comportamientos son muy distintos. En las ciudades de más de 1.000.000 de habitantes las reuniones celebradas en las salas de hotel representan el 42,50% y las realizadas en los palacios de congresos sólo el 17%. Además la ampliación y diversidad de la oferta en las ciudades de mayor tamaño se manifiesta en que el 25% de las reuniones utilizan otros espacios. Como contrapartida, en las ciudades de 200.000 a 500.000 habitantes, las reuniones celebradas en los palacios de congresos suponen el 43,62%.

El uso de los palacios de congresos es mayor en las pequeñas ciudades que los utilizan como sede. No obstante, hay dos variables clave que influyen en la sede de la reunión. La primera es la disposición del equipamiento por parte de la ciudad y la segunda, el número y la intensidad de las reuniones que se celebran en la ciudad.

Lugares de celebración de las reuniones en función del segmento de las ciudades



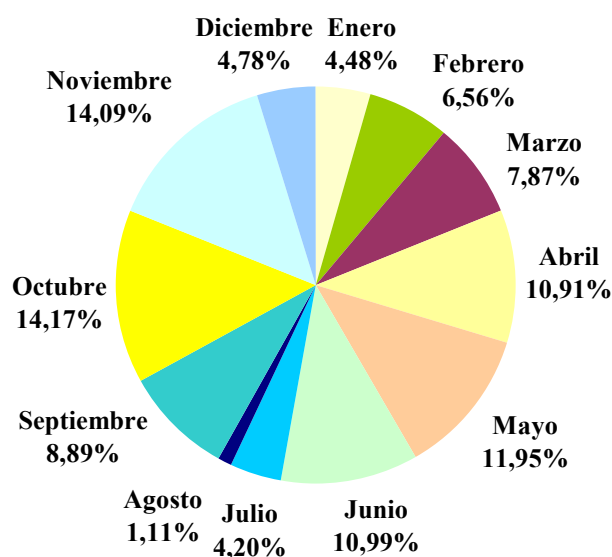
Temporalidad anual en la celebración de las reuniones

En 2005, sin romper la estacionalidad propia del mercado de reuniones, hay que subrayar algunos aspectos: al igual que en los años 2002, 2003 y 2004, se organizan más reuniones en otoño que en primavera. Se detecta una mayor distribución en la ocupación mensual, respecto a años anteriores, como muestra el siguiente gráfico.

El 62,11% de las reuniones se celebran en otoño y primavera y en concreto en los meses de Octubre, Noviembre, Mayo, Junio y Abril. Los meses en que se celebran menos reuniones son Agosto y Julio.

Por segmentos de ciudades no hay diferencias notables de comportamiento, aunque como en años anteriores, las ciudades de menos de 500.000 habitantes, parece que tienden a una mayor concentración en los meses de otoño.

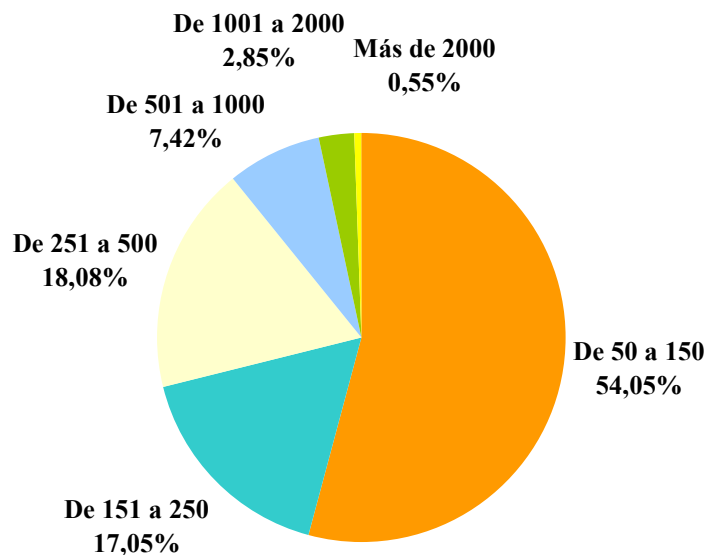
Distribución por meses de celebración de las reuniones



Número medio de delegados por reunión

Más de la mitad de las reuniones celebradas en 2005 (54,04%), han contado con la participación de entre 50 y 150 delegados. Desde 1997 se mantiene esta tendencia con pocas oscilaciones en todos los segmentos. Sólo ha variado en las reuniones con más de 1000 participantes que ha mantenido el incremento de 2004.

Número de delegados por reunión

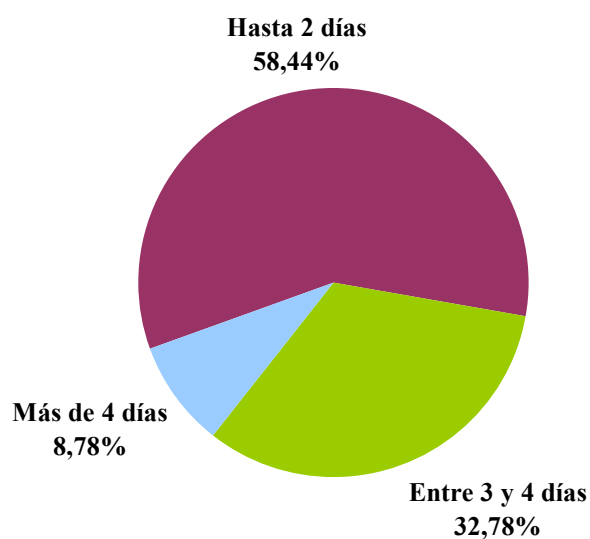


A diferencia de lo que sucedió en los años 2002 y 2003 en que se rompió la tendencia de años anteriores, concentrando las ciudades de más de 1.000.000 de habitantes el máximo porcentaje de reuniones de entre 50 y 150 delegados, en 2005, como ya sucedió en 2004, se ha recuperado la tendencia anterior y son las ciudades de menos de 1.000.000 de habitantes las que acumulan entre el 52,96% y el 55,12% de este segmento de reuniones.

Duración de las reuniones

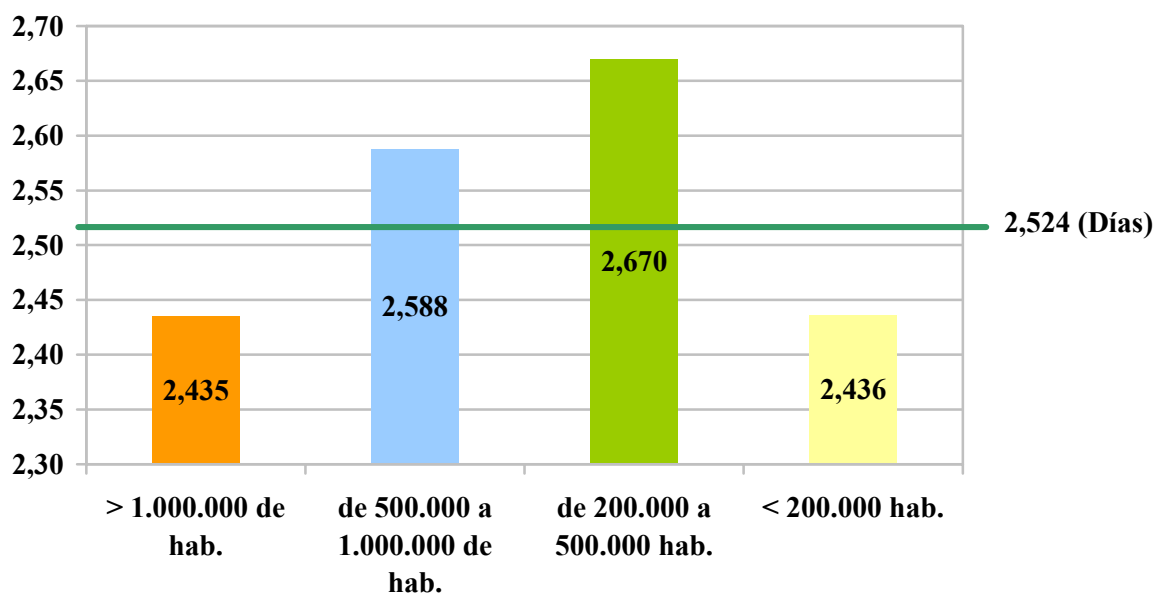
En el año 2005 el promedio de duración de las reuniones se ha situado en 2,524 días. Respecto a 2004 se ha producido un aumento de 0,065 días. Este ligerísimo aumento supone una pequeña inflexión en la tendencia muy moderada pero sostenida, desde 1998, a la reducción de la duración de las reuniones. El leve incremento del año 2005, viene determinado básicamente por el mantenimiento de los porcentajes de las reuniones menores de cuatro días y el aumento del porcentaje de las reuniones de más de cuatro días, que se sitúa en el 8,78%.

Duración de las reuniones



En la mayoría de los años precedentes la duración media de las reuniones era directamente proporcional al tamaño de las ciudades, de manera que las reuniones celebradas en las ciudades mayores tenían una mayor duración. En 2005, como muestra el siguiente gráfico, el comportamiento ha sido distinto, posiblemente debido a la mayor redistribución de las tipologías de reunión, aunque las diferencias entre los distintos segmentos de ciudades tienden a contraerse y no a ampliarse.

Duración media de las reuniones según el segmento de ciudades

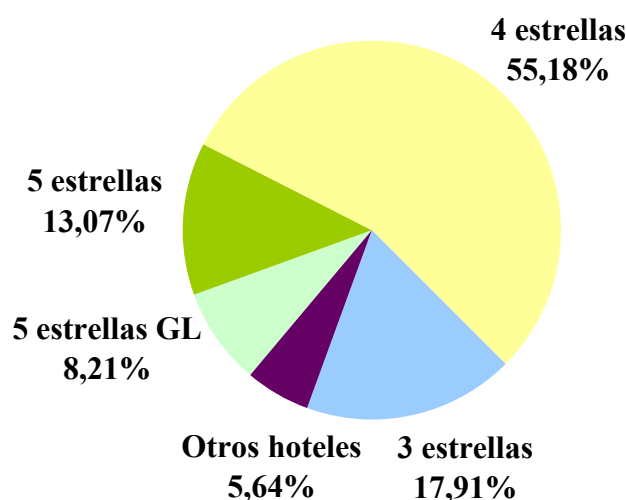


Tipo de alojamiento solicitado

La gran mayoría de delegados (94,46%) se aloja en establecimientos hoteleros. Es además una proporción que, con algunas oscilaciones, se mantiene en todos los segmentos de ciudades.

Más de la mitad de los delegados (55,18%) opta por alojarse en hoteles de 4 estrellas. El 21,28% de delegados se aloja en hoteles de 5 estrellas y el 17,91% en hoteles de 3 estrellas. Destacar el incremento considerable que se ha producido, en los años 2002, 2003, 2004 y 2005, en el alojamiento en hoteles de 5 estrellas, que dobla al registrado en años precedentes y que supera al alojamiento registrado en hoteles de 3 estrellas. En las ciudades de más de un millón de habitantes y de menos de doscientos mil habitantes se da la máxima ocupación de los hoteles de 4 estrellas. La diferencia en el comportamiento se da en que en las primeras, el segundo tipo de hotel más utilizado es el de 5 estrellas y en las de menos de 200.000 habitantes, el segundo tipo de hotel más utilizado es el de 3 estrellas.

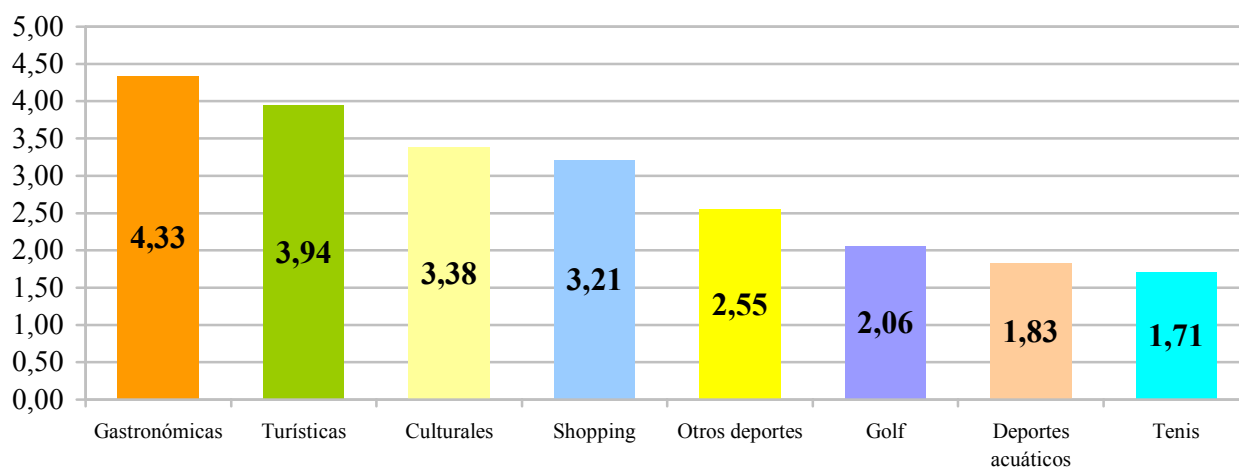
Tipo de alojamiento solicitado



Actividades complementarias a la reunión

En el año 2005 las actividades complementarias más solicitadas por los delegados en las reuniones y sus acompañantes han sido las gastronómicas, con una intensidad de 4,33 (sobre una escala de 5). Es el segundo año que las actividades gastronómicas ocupan éste lugar de privilegio, ocupado, en años precedentes, por las actividades turísticas (que este año son demandadas con una intensidad de 3,94) y por las actividades culturales (que han sido demandadas, durante 2005, con una intensidad de 3,38). Las compras mantienen el cuarto lugar en la jerarquía y con intensidades menores se sitúan las distintas actividades deportivas.

Actividades complementarias solicitadas

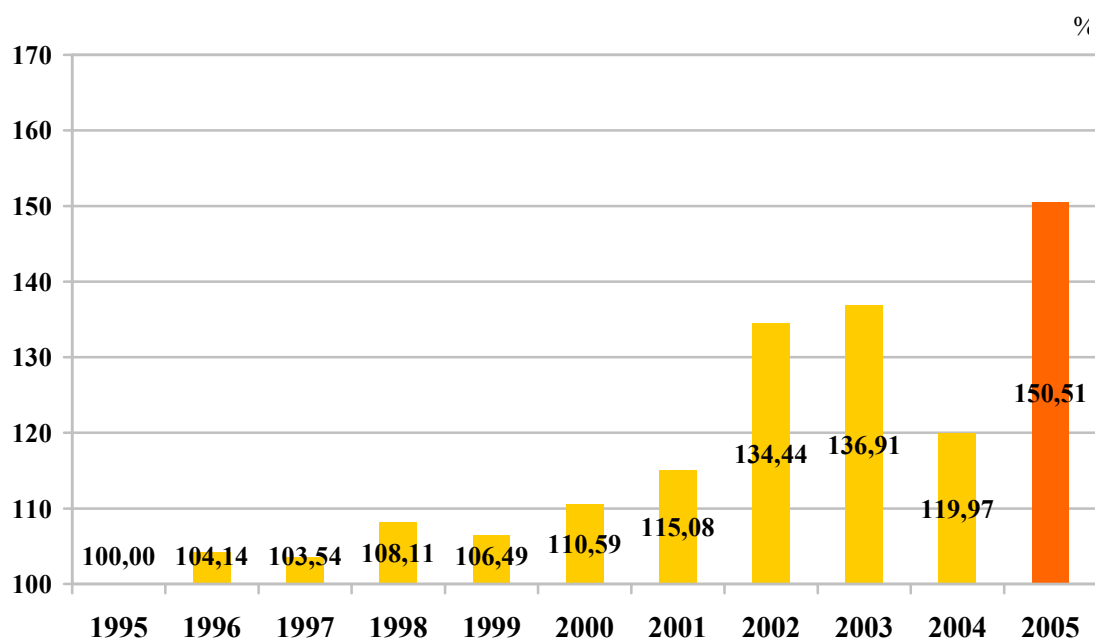


En las ciudades de 500.000 a 1.000.000 de habitantes el grado de solicitud de las actividades gastronómicas, turísticas y culturales es máximo. En general, parece que es en este tipo de ciudades donde mayor grado de solicitud de actividades se percibe. En las ciudades de menos de 500.000 habitantes, parece que determinadas actividades deportivas son solicitadas con más intensidad que en el resto de ciudades, posiblemente por su situación geográfica.

Gasto medio por delegado y día

El gasto medio por delegado y día de los participantes en las reuniones en 2005 se sitúa en 373,19€, lo que supone un aumento de 75,73€ respecto al año 2004, siendo el nivel medio de gasto más alto jamás registrado. El incremento de 2005 recupera el descenso de 42€ experimentado en 2004 y mantiene la tendencia al alza iniciada desde la entrada del euro.

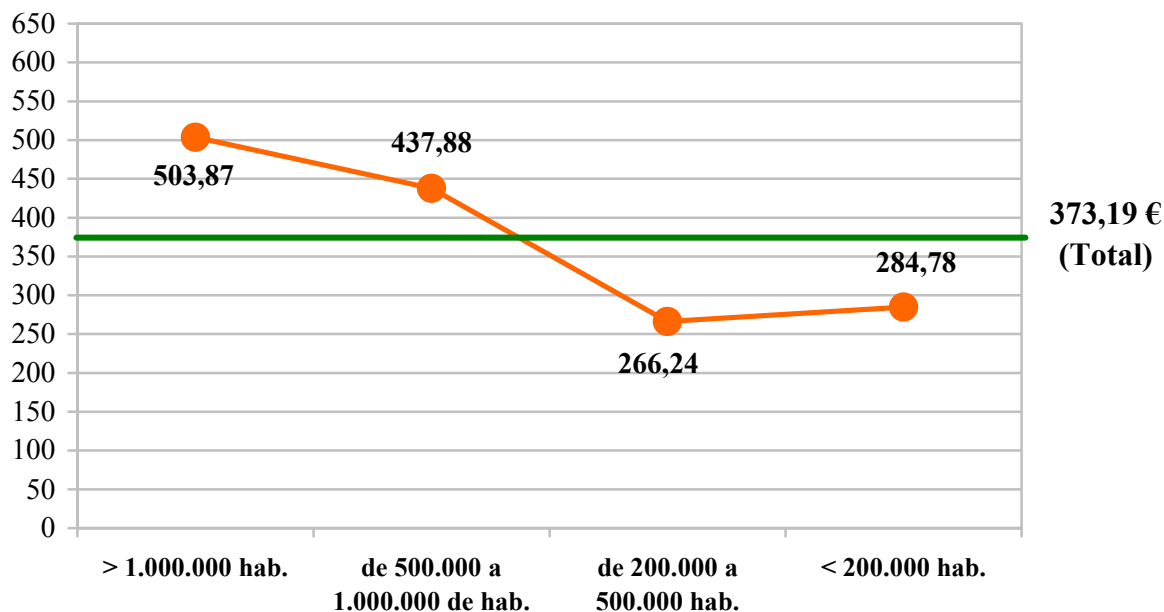
Evolución del gasto medio por delegado y día (1995 base 100)



Según el tamaño de la ciudad donde se realiza la reunión el gasto medio experimenta sensibles variaciones. En las ciudades de más de 1.000.000 de habitantes el gasto medio se eleva a 503,87€ y en las ciudades de 500.000 a 1.000.000 de habitantes el gasto medio se sitúa en 437,88€ (experimentando un incremento respecto al año 2004 de más de 100€). Generalmente uno de los componentes del gasto que más

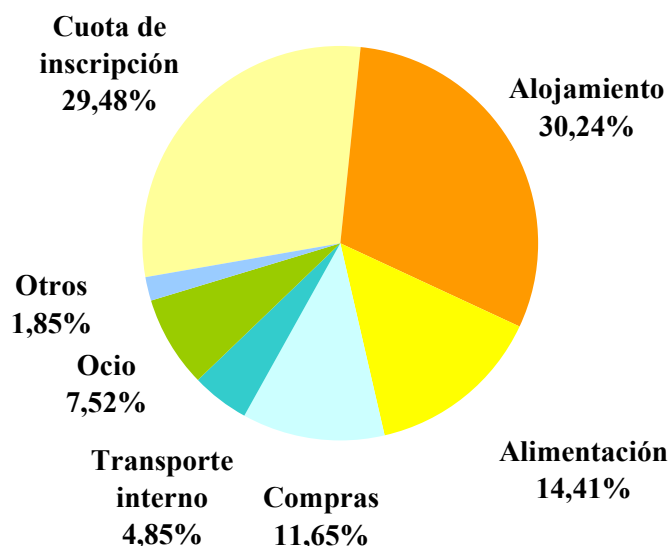
afecta al total es el coste del alojamiento, que en las ciudades de mayor tamaño es superior al resto.

Gasto medio según el segmento de ciudades



Como ya pasaba en años anteriores las diferencias más marcadas, en cuanto al gasto medio, se dan entre las ciudades que se sitúan por encima y por debajo del medio millón de habitantes, tal y como indica el gráfico precedente. En las ciudades de población entre 200.000 a 500.000, el gasto medio disminuye por segundo año consecutivo y es el más bajo de los registrados el 2005, como ya sucedía en los años 2003 y 2004. Y en las ciudades de menos de 200.000 habitantes se experimenta un ligero ascenso (también por segundo año consecutivo) del gasto medio por día y participante.

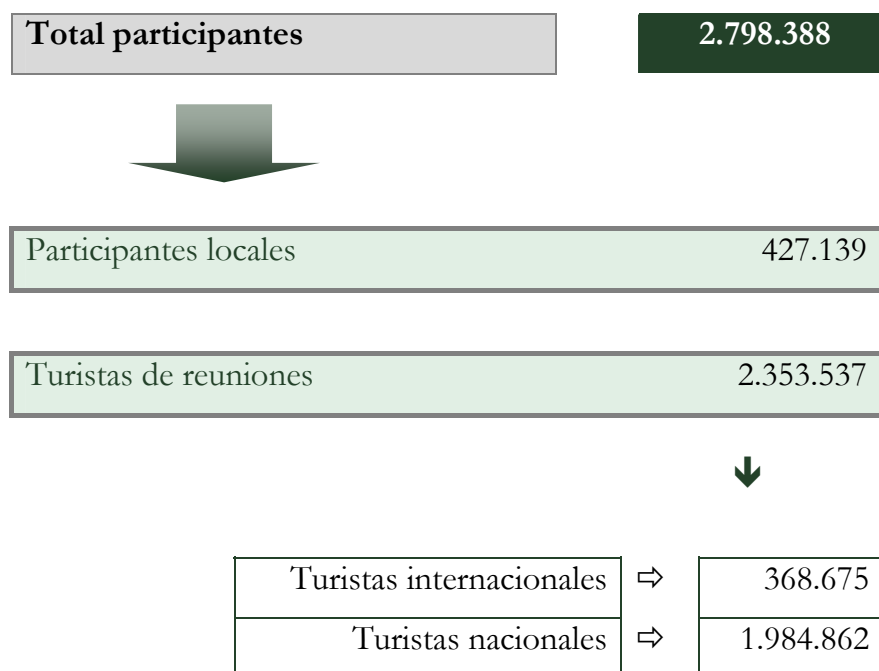
En la composición del gasto medio cabe señalar que el alojamiento y la cuota de inscripción son los dos aspectos que más peso tienen.

Distribución del gasto

Por segmento de ciudades hay diferencias notables. En las ciudades de más de 1.000.000 de habitantes la cuota de inscripción representa el 60,46%, experimentando una recuperación respecto al descenso registrado en 2004 y situándose en los parámetros de 2003, en que el porcentaje de la cuota de inscripción se situaba en el 59,92%. Este año, las diferencias más notables se producen en los porcentajes menores. Así, por ejemplo, mientras en las ciudades de más de 1.000.000 de habitantes los asistentes a las reuniones dedican un 2,62% del gasto a las compras, en las ciudades de 500.000 a 1.000.000 de habitantes este concepto alcanza el 18%. El comercio generalmente es más accesible en las ciudades de menor tamaño.

Análisis de la composición de los participantes (y acompañantes) en las reuniones y aproximación a su impacto económico en la ciudad.

Desde hace algunos años, se había planteado la posibilidad de investigar sobre una metodología que permitiera diferenciar entre participantes en la reunión y turistas. Entendiendo que la diferencia entre uno y otro se sustenta en la definición de turista de la OMT, que entre otras consideraciones contempla la estancia superior a veinticuatro horas (o pernoctación) fuera del entorno habitual (entorno de movilidad obligada). A partir de la mejora de la base informativa y aún reconociendo el camino que queda por recorrer, se ha elaborado una primera propuesta metodológica¹ que permite estimar el número de turistas y participantes y, entre los turistas discernir entre turistas internacionales y turistas nacionales, así los participantes en las reuniones de 2005 en España se podrían desagregar como indica el siguiente cuadro.



¹ Ver anexo 1.

De estas primeras cifras, la primera conclusión a extraer es que el componente turístico de los participantes en el mercado de reuniones es elevadísimo y dentro de éste, el componente turístico internacional es superior al 15%.

Precisar que, como en toda estimación, las posibilidades metodológicas abrían más de una posibilidad y siempre se ha considerado la más fiable y la más penalizadora, es decir, la que ofrecía un resultado más pesimista.

A continuación se detalla en una tabla la participación de turistas en reuniones por tamaño de ciudad:

CIUDADES	Turistas internacionales (%)	Turistas nacionales (%)	Participantes locales (%)
Más de 1.000.000 de hab.	49,60	33,04	18,59
Entre 500.000 y 1.000.000 de hab.	16,99	10,38	12,97
Entre 200.000 y 500.000 hab.	21,03	38,31	50,80
Menos de 200.000 hab.	12,39	18,27	17,63
	100,00	100,00	100,00

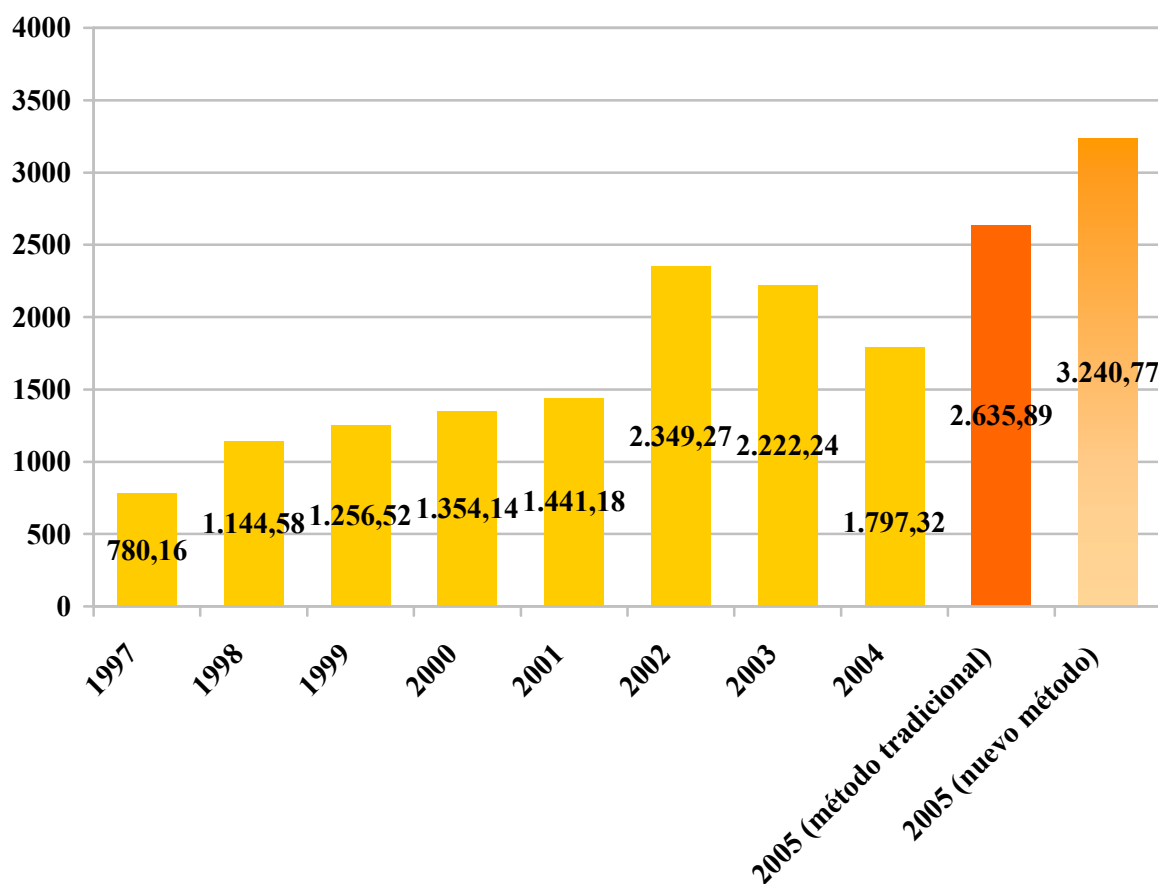
Como puede observarse casi la mitad (49,60%) del turismo internacional de reuniones se da en las ciudades de más de un millón de habitantes. Así mismo, la máxima participación local (50,80%) reside en las ciudades de doscientos mil a quinientos mil habitantes.

A partir de esta información cuantitativa y de la información cualitativa de las consultas realizadas por las ciudades a los participantes a las reuniones, también se abría la posibilidad de cambiar el método de cálculo del impacto económico directo, aproximando más la estimación del impacto, a la realidad. El fruto de este nuevo método² es que el **impacto económico directo de los participantes (y sus**

² Ver anexo 2.

acompañantes) en las reuniones en España en 2005, ha sido de **3.240.767.439,25€³**, la estimación con el método tradicional⁴ sitúa el impacto en 2.635.899.974,33€.

Evolución del impacto económico directo (en millones de €)



La estimación del **impacto económico directo** del mercado de reuniones de las ciudades que participan en este informe tiene unas dimensiones considerables e **implica un incremento sustancial respecto a los años precedentes, recuperando el descenso de los años 2003 y 2004 y siguiendo una evolución al alza, acorde**

³ Ver Anexo 1

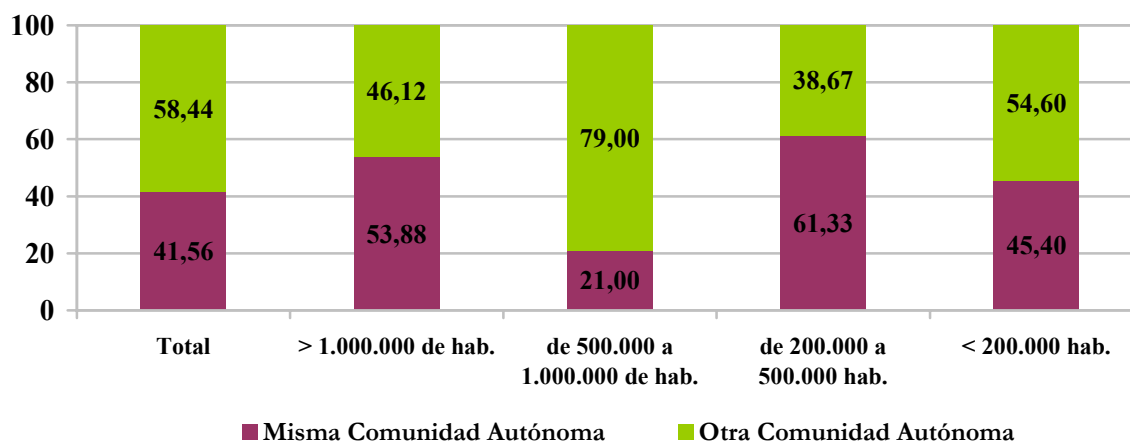
⁴ Para estimar el impacto económico directo se ha utilizado el mismo método que los años anteriores para el mantenimiento de la serie histórica. Así, el cálculo se ha hecho multiplicando el gasto medio por delegado y día (373,19 €) por el número medio de días de duración de la reunión (2,524) y por el número de participantes en las reuniones (2.798.388).

con la evolución del mercado. Es preciso recordar que el cálculo del impacto económico global incluyendo los gastos directos de los organizadores de las reuniones, los gastos indirectos y el transporte hasta el lugar de celebración de la reunión, aumentaría considerablemente estas cifras.

Origen de los participantes españoles de las reuniones

El 41,56% de los delegados españoles pertenece a la misma comunidad autónoma donde se celebra la reunión y el resto (el 58,44%) proviene de otras comunidades autónomas, porcentaje que guarda más similitud con los obtenidos antes de 2003 que con los de los últimos años en que superaba el setenta por cien. Una aproximación a la composición de las comunidades autónomas que integran este 58,44% indica (por este orden) que las comunidades que más delegados han aportado durante 2005 son: Cataluña, Madrid y Andalucía.

Ámbito de procedencia de los delegados (en %)



Como indica el gráfico precedente los comportamientos según el segmento de ciudad son distintos y no siguen, entre ellos, una pauta. Así, mientras las ciudades de más de un millón de habitantes (con un 53,88%) y las de doscientos mil a quinientos mil (con un 61,33%) son más receptoras de participantes de su propia comunidad, las ciudades de quinientos mil a un millón de habitantes (con un 79%) y las de menos de doscientos mil habitantes (con un 54,60%) son más receptoras de participantes provenientes de otras comunidades autónomas.

Previsiones para el próximo año

El 47,6 de las ciudades consultadas consideran que el mercado de reuniones aumentará en cuanto al número de reuniones, y el 55,0% considera que se mantendrá el número de participantes. Por tanto, el sector anuncia para 2006 un crecimiento tanto en el número de reuniones como en el de participantes, pero en base a reuniones con menor participación, tal y como viene registrándose en los últimos años.

Previsiones



En el marco de la tendencia general, la previsión es de aumento en todas las tipologías de reunión (congresos, convenciones y jornadas) tanto en el número de reuniones como de participantes, aunque destaca con más intensidad el crecimiento previsto para las convenciones.

En cuanto al aumento del gasto diario, la expectativa es de mantenimiento en un 68,8% y de aumento en un 31,3%.

Por segmentos de ciudades, las que auguran mejores perspectivas para el año 2006, son las de menos de 500.000 habitantes, tanto en número de reuniones, como en número de delegados.

3.) Nota metodológica

3.A-Criterios que se han tenido en cuenta en la obtención de la información y por consiguiente en la elaboración del informe.

1.Tipo de reunión, ámbito territorial y número de participantes

1. A. Tipo de Reunión

1) Congresos

Organización generadora

Vocación Pública: Colegio, asociación o sociedad profesional; Universidad; Federación; Entidades privadas.

Definición

Es una reunión que no está orientada al negocio, tiene una frecuencia generalmente fija y es de naturaleza extraordinaria, en la cual los participantes perteneciendo a diversos lugares se reúnen en un sitio y momento predeterminado, para asistir a una reunión organizada en la cual los delegados tienen un rol multi-interactivo, de discusión y competencia, a menudo ayudados por servicios especializados.

Duración mínima: 2 días

Pernoctación mínima: 1 noche

Número mínimo de participantes: 50 inscritos

Temáticas más comunes

Medica – sanitaria, científica, cultural, económico – comercial, pública, tecnológica, universitaria, ...

Comentarios sobre la definición

- Los participantes cambian su actividad habitual y ambiente habitual (excepto los participante locales) para ir a la reunión organizada alrededor de un tema establecido, publicado previamente.
- Varias organizaciones o una sola organización profesional pueden ser representadas.

- Las contribuciones a la presentación y a la discusión del tema son decididas por el patrocinador y el cuerpo de organización.
- La frecuencia se establece habitualmente por adelantado y puede ser varias veces al año, anual o plurianual.
- Las conferencias, a excepción de las conferencias públicas y las conferencias gubernamentales, se pueden considerar como congresos. Las conferencias tienden a ser más pequeñas y de carácter más selecto y no tienen ninguna connotación especial en cuanto a frecuencia. Se incrementa la equivalencia entre los congresos y las conferencias privadas, significando que las dos categorías se deben simplificar en una sola categoría.

2) Convenciones

Organización generadora

Vocación privada: Empresa, entidad privada, corporaciones, ...

Definición

Las reuniones corporativas son aquellas reuniones orientadas a los negocios en las cuáles los participantes representan a la misma compañía, grupo de sociedades, joint-venture, o relaciones cliente/ proveedor.

Duración mínima: 2 días

Pernoctación mínima: 1 noche

Número mínimo de participantes: 50 inscritos

Temáticas más comunes

Comerciales, ventas, distribución de productos, presentación de nuevos productos, ...

Comentarios sobre la definición

Una reunión corporativa tiene generalmente las características siguientes: no está organizada por una organización externa; el objetivo de la reunión está dirigido por la

realización de negocio y no principalmente por la transmisión de conocimiento (excepto la formación del propio personal); el número de empresas representadas es normalmente pequeño, a veces dentro de la empresa (una sola compañía) o entre empresas (dos o más compañías); la interacción entre los participantes no es competitiva (ninguna competición, puesto que pertenecen al mismo grupo), o la competición (si hay tensiones dentro del grupo) se regula de una forma oligopolística (pocas empresas están presentes).

3) Jornada, seminario, simposium

Organización generadora

Vocación Pública: Colegio, asociación o sociedad profesional; Universidad; Federación; Entidades privadas. Vocación privada: Empresa, entidad privada, corporaciones, ...

Definición

Los foros, los coloquios, los seminarios, los simposios y las conferencias (de acceso restringido) son reuniones especializadas de una naturaleza técnica y académica cuyo objetivo es hacer un estudio profundo de varias materias que pueden ser predeterminadas o no, y cuyo tratamiento requiere un diálogo interactivo entre especialistas.

Duración mínima: 6 horas (en un solo día)

Pernoctación mínima

Número mínimo de participantes: 50

Temáticas más comunes

Medica – sanitaria, científica, cultural, económico – comercial, pública, tecnológica, universitaria, ...

Comentarios sobre la definición

- Los participantes pueden pertenecer a la misma o a diversas asociaciones; en cualquier caso, la multiplicidad de representantes genera una atmósfera donde prevalece tanto la colaboración como la competición.

- El número de participantes es limitado normalmente por la especialización, requiriendo a menudo el pago de una cuota de inscripción.
- La especialización crea varios niveles dentro del foro, con maestros y alumnos trabajando a diversos niveles del conocimiento.
- Los acuerdos no se firman, tampoco los científicos. Este tipo de reunión se asocia normalmente a la palabra “congreso”.

Quedan excluidas del mercado de reuniones (congresos, convenciones, jornadas) aquellas reuniones que tengan por objeto: manifestaciones culturales (conciertos, recitales, ...), manifestaciones deportivas, encuentros de escuelas o asociativos, galas, ferias, ... Es decir todas aquellas reuniones que no cumplan los criterios expuestos anteriormente.

1.B. Ámbito geográfico

1) Internacional

- Una reunión internacional es aquella que tiene un nivel mínimo de inscritos de otros países. Este nivel se ha fijado en un 40% de inscritos de por lo menos 3 países distintos.
- Si un 90% de los inscritos es extranjero, en estos casos podrán proceder de menos de 3 países distintos.

2) Nacional

- Una reunión nacional es aquella que no tiene un nivel mínimo de inscritos de otros países. Este nivel se ha fijado en un 40% de inscritos de por lo menos 3 países distintos.
- Un 40% de los inscritos tiene que proceder de 3 comunidades autónomas diferentes.

3) Regional

- Una reunión regional es aquella que no tiene un nivel mínimo de inscritos de otras comunidades autónomas. Este nivel se ha fijado en un 40% de inscritos de por lo menos 3 comunidades autónomas distintas.

2. Carácter de las organizaciones generadoras de la reunión, localización y sector de actividad

2.A. Carácter de las organizaciones generadoras de la reunión

- Vocación pública: colegio, asociación o sociedad profesional, universidad, federación.
- Vocación privada: empresa, entidad privada, corporaciones.

2.B. Localización

- Municipal: una entidad generadora es de localización municipal cuando su sede se encuentra en la misma ciudad donde se celebra dicha reunión.
- Supramunicipal: una entidad generadora será supramunicipal cuando su sede se encuentre fuera de la ciudad donde se celebra dicha reunión.

2.C. Actividad

Se refiere al sector de actividad al que pertenece la entidad convocante de la reunión y la temática tratada en ésta: médico - sanitario, científico, cultural, económico/comercial, público, tecnológico, universidad.

En caso de que el sector de actividad de la entidad generadora sea distinto a los tipificados, se pide especificar a qué sector pertenece dicha entidad.

Asimismo, en caso de duda, especifique el sector y posteriormente se clasificará.

3. Lugares y meses de celebración de reuniones

3.A. Sedes

La sede es la entidad donde se encuentra el espacio en que se celebra la reunión.

En el caso de que no esté tipificada alguna de las sedes donde han tenido lugar reuniones, se señalará la opción otros, en la cual se incluirán Centros Culturales, Asociaciones, Entidades Privadas, Recintos FERIALES, etc.... con su respectivo porcentaje

3.B. Mes del año durante el cual se celebra la reunión

En este apartado se indicará qué porcentaje de reuniones han tenido lugar en cada mes del año.

4. Número medio de participantes por reunión y duración de las reuniones

4.A. Número medio de delegados por reunión

En este apartado se indicará qué porcentaje de reuniones ha habido de cada tramo de participantes.

4.B. Duración de las reuniones

En este apartado se indicará el porcentaje de reuniones que ha habido según su duración. Cabe señalar que en los días que dura una reunión estarán incluidos tanto el primero como el último.

Ejemplo: si una reunión se celebra del 3 al 5 de cualquier mes, su duración será de 3 días.

En la duración media se hará un promedio exacto entre los días de duración de todas las reuniones celebradas en el año 2002, dándose así un valor absoluto (en el caso de que sea preciso anote hasta dos decimales).

5. Tipo de alojamiento solicitado

Se trata de disponer de una distribución porcentual precisa de los establecimientos utilizados para alojarse los participantes en las reuniones. En este sentido primero se distingue entre alojamiento extrahotelero y hotelero y en segundo lugar se distribuye, otra vez porcentualmente, el alojamiento hotelero por categorías.

6. Actividades complementarias

En esta pregunta se pide una valoración de las actividades complementarias de acuerdo al grado de solicitud de éstas por parte de los participantes en las reuniones. Así se otorgará un 5 cuando la actividad haya sido muy solicitada y un 1 cuando la actividad no haya sido solicitada.

7. Gasto medio por delegado y día.

Definición

El gasto medio por delegado y día, es el gasto realizado por el participante durante la reunión dividido por el número de días que dura su estancia en la ciudad con motivo de la reunión. No incluye los gastos realizados antes y después de la reunión, fuera del lugar de celebración de esta, aún que sea a causa de esta. Por tanto sólo se contempla el gasto directo realizado en destino.

Conceptos comprendidos

- Cuota de inscripción en la reunión
- Alojamiento, incluye las comidas y gastos realizados en el alojamiento
- Comidas, incluye las comidas y bebidas realizadas fuera del alojamiento y no comprendidas en la cuota de inscripción
- Transporte interno, incluye tanto el transporte interno para desplazarse por la ciudad, como el transporte, una vez en el destino, para desplazarse hasta la ciudad (ejemplo: aeropuerto - ciudad)
- Compras, incluye tanto las compras para llevar a la ciudad de origen, como las compras para consumir durante su estancia
- Ocio, incluye el coste de las actividades de ocio, culturales y deportivas. Tanto las entradas (ejemplo: coste entrada a un concierto), como el alquiler de los equipos (ejemplo: alquiler de esquís, ...)
- Otros, se incluyen los gastos no comprendidos en los epígrafes anteriores, como: gastos de fotocopias, programas y materiales, gastos en telecomunicaciones (teléfono, internet, ...), ...

8. Origen de los participantes en las reuniones

Una primera distinción permite conocer el porcentaje de participantes de procedencia nacional y el de procedencia internacional. De estos dos subgrupos, se pide una segunda distribución. En el caso de los participantes nacionales deberá indicarse, porcentualmente, la comunidad autónoma de origen, y en el caso de los internacionales su país de origen, siempre en porcentajes.

9. Previsiones para el próximo año en su ciudad

En este apartado se pide su valoración acerca de las perspectivas para el año 2006 en cuanto a actividad de reuniones en su ciudad, tanto en lo que se refiere al número y tipo de reuniones como al número de participantes y gasto diario.

3.B-Clasificación por segmento de ciudades³ según su número de habitantes en la Revisión del Padrón Municipal (INE⁴)

- **De más de 1.000.000 de habitantes**

Barcelona (1.593.359)

Madrid (3.155.359)

- **De 500.000 a 1.000.000 de habitantes**

Málaga (558.287)

Sevilla (704.154)

Valencia (796.544)

Zaragoza (647.373)

- **De 200.000 a 500.000 habitantes**

Alicante (319.380)

Bilbao (353.173)

Córdoba (321.164)

Gijón (273.931)

Granada (236.982)

La Coruña (243.349)

Las Palmas de Gran Canaria (378.628)

Murcia (409.810)

Oviedo (212.174)

Palma de Mallorca (375.773)

³ Los Convention Bureau aportan datos de su ciudad excepto en algunos casos con los del Tenerife Convention Bureau y del Patronato de Turismo del Cabildo de Lanzarote en que los datos aportados incluyen un ámbito territorial más amplio.

⁴ Datos INE, a 31 de diciembre de 2005.

Isla de Tenerife (Santa Cruz de Tenerife 221.567)

Valladolid (321.001)

Vitoria (226.490)

- **De menos de 200.000 habitantes**

Avilés (83.855)

Benidorm (67.492)

Cádiz (131.813)

Cuenca (49.912)

Girona (86.672)

Huelva (145.150)⁵

Isla de Lanzarote (Arrecife 53.920, Teguise 15.824)

León (136.414)

Lleida (124.709)

Pamplona (193.328)

Pontevedra (79.372)

Salamanca (160.331)

Santander (183.955)

Santiago de Compostela (92.919)

San Sebastian (182.930)

Sitges (24.470)

Tarragona (128.152)

Toledo (75.533)

Torremolinos (55.479)

⁵ Las ciudades de Huelva, Vitoria, Torremolinos y Santa Cruz de Tenerife, no ha aportado en esta edición ningún dato. Ello implica que para mantener un equilibrio en los datos, se han utilizado los datos del año anterior, aplicando una rigurosa proyección del segmento.

3.C- Sobre la información de base

Este estudio tiene la peculiaridad de elaborarse enteramente en base a la aportación informativa, que realizan las ciudades miembro del SCB, sobre el mercado de reuniones en sus respectivos municipios. Esta peculiaridad conlleva que la fiabilidad final de los datos ofrecidos dependa, en gran medida, de la fiabilidad de los datos de origen. A este respecto hay que precisar:

- Todas las entidades integrantes del Spain Convention Bureau están haciendo un gran esfuerzo para reforzar su base informativa.
- Si bien en conjunto el nivel de la información ha mejorado, la información que las ciudades remiten no es homogénea: así, mientras algunas ciudades disponen de mecanismos rigurosos para obtener la información y realizar un buen seguimiento del mercado, otras solo disponen de informaciones parciales (información de las reuniones celebrados en el Palacio de Congresos, Hoteles).
- Esta heterogeneidad en los datos se hace patente tanto en los datos referentes al número de reuniones como al de participantes. Varias entidades tienen dificultades para poder contar de forma totalmente fiable tanto las reuniones (especialmente en lo que se refiere a convenciones y jornadas) como el número de participantes (también en estas dos categorías). La problemática se debe a menudo a la falta de precisión en los datos que a ellos mismos les facilitan y complica pues la verificación del cumplimiento de los criterios. Así, algunas ciudades optan por incorporar datos poco completos y otras optan por excluirlos de forma clara: ello provoca que en unos casos haya reuniones de más y en otros de menos.
- Las fuentes y métodos para obtener la información son diferentes según la ciudad y la información solicitada a los agentes (OPC, Hoteles, Palacios de

Congresos, ...). Así, hay un tipo de información (número de participantes en los reuniones, número de reuniones, ...) que es común a un gran número de ciudades –aunque con las diferencias ya comentadas-; mientras que hay otro tipo de informaciones (procedencia de los participantes según comunidades autónomas, actividades complementarias, gasto diario,...) que tienen un menor grado de concurrencia.

- Para realizar el presente informe se han seguido:
 - además de los criterios estadísticos explicados en el primer apartado de esta nota metodológica, y que son similares a los del año anterior –un poco más precisos si cabe-,
 - los mismos criterios que en años anteriores con el fin de mantener la comparabilidad: incluir todos los datos aportados por las diferentes entidades aún cuando no se haya podido verificar su bondad. Esta consideración debe tenerse pues en cuenta, a la hora de interpretar y calibrar los resultados aquí presentados.

Así pues, es imprescindible, como ya se ha indicado en años anteriores, seguir mejorando y homogeneizando la captación de la información de base, y para ello debería hacerse pivotar el esfuerzo en dos ejes centrales:

- Mejorar la metodología usada para la recogida de datos
- Homogeneizar los criterios (y en caso necesario, hacerlos más claros si posible) y las demandas informativas a las fuentes de origen (hoteles, palacios de congresos, ...)

El esfuerzo realizado por los Convention Bureau y la fuerza y potencialidad de este mercado, de bien seguro que ayudarán a mejorar, día a día, los instrumentos

informativos que permitan elaborar las estrategias más precisas para hacer frente a los retos que el futuro nos depara.

Anexos

Anexo 1. Metodología para la aproximación al cálculo de la composición de los participantes (y acompañantes) en las reuniones.

Para la aproximación al cálculo de la composición de participantes en las reuniones se han analizado los datos aportados por las ciudades y se han determinado procedimientos diferenciados (para cada ciudad) que pretenden optimizar la información disponible así como mantener el nivel de rigurosidad necesario en esta primera edición del cálculo.

El análisis parte de las siguientes premisas:

A. Disposición, por parte de la fuente informativa, de:

1. Número de reuniones y participantes en reuniones, según ámbito geográfico de las mismas.
2. Distribución porcentual de los participantes, según el origen de los mismos.

B. Aplicación de los criterios estadísticos – para las reuniones internacionales - aplicados por parte de Turespaña y del Spain Convention Bureau:

- Una reunión internacional es aquella que tiene un nivel mínimo de inscritos de otros países. Este nivel se ha fijado en un 40% de inscritos de por lo menos 3 países distintos.
- Si un 90% de los inscritos es extranjero, en estos casos podrán proceder de menos de 3 países distintos.

C. Todos los procedimientos y análisis se han implementado para cada una de las ciudades, no por segmentos de las mismas.

Así, teniendo en cuenta lo anterior, se han aplicado los siguientes procedimientos de cálculo:

Cálculo del número de participantes de origen internacional							
<ul style="list-style-type: none"> • Cálculo de los participantes de origen internacional en reuniones internacionales, aplicando los criterios estadísticos vigentes. 	<table border="1"> <tr> <td>Número de participantes en reuniones internacionales</td> <td>631.974</td> </tr> <tr> <td>Criterio de reunión internacional</td> <td>40,0%</td> </tr> <tr> <td>Total</td> <td>252.788,40</td> </tr> </table>	Número de participantes en reuniones internacionales	631.974	Criterio de reunión internacional	40,0%	Total	252.788,40
Número de participantes en reuniones internacionales	631.974						
Criterio de reunión internacional	40,0%						
Total	252.788,40						
<ul style="list-style-type: none"> • Cálculo de participantes de origen internacional en reuniones nacionales o regionales. <p>Se parte de la suma de participantes en reuniones según el ámbito geográfico. A este resultado se le aplica el porcentaje de participantes de origen internacional que la ciudad facilite.</p> <p>Finalmente, a este dato se le resta el número de participantes internacionales en reuniones internacionales, identificados previamente.</p>	<table border="1"> <tr> <td>Número de participantes en reuniones identificadas según su ámbito geográfico, a excepción de los participantes en reuniones internacionales</td> <td>1.619.550</td> </tr> <tr> <td>Porcentaje de participantes de origen internacional</td> <td>Según datos de cada ciudad</td> </tr> <tr> <td>Total</td> <td>115.886,86</td> </tr> </table>	Número de participantes en reuniones identificadas según su ámbito geográfico, a excepción de los participantes en reuniones internacionales	1.619.550	Porcentaje de participantes de origen internacional	Según datos de cada ciudad	Total	115.886,86
Número de participantes en reuniones identificadas según su ámbito geográfico, a excepción de los participantes en reuniones internacionales	1.619.550						
Porcentaje de participantes de origen internacional	Según datos de cada ciudad						
Total	115.886,86						
<ul style="list-style-type: none"> • Cálculo de participantes internacionales en reuniones en España. Es el resultado de la suma de participantes internacionales en reuniones internacionales y participantes de origen internacional en reuniones nacionales y regionales. 	<table border="1"> <tr> <td>Participantes en reuniones internacionales, de origen internacional</td> <td>252.788,40</td> </tr> <tr> <td>Participantes en reuniones nacionales y regionales, de origen internacional</td> <td>115.886,86</td> </tr> <tr> <td>Total</td> <td>368.675,26</td> </tr> </table>	Participantes en reuniones internacionales, de origen internacional	252.788,40	Participantes en reuniones nacionales y regionales, de origen internacional	115.886,86	Total	368.675,26
Participantes en reuniones internacionales, de origen internacional	252.788,40						
Participantes en reuniones nacionales y regionales, de origen internacional	115.886,86						
Total	368.675,26						

Cálculo del número de participantes de origen local

- Cálculo de los **participantes locales** en **reuniones**, aplicando los ratios de participantes, por segmentos de ciudad, fruto del estudio de demanda del mercado de reuniones.

Para este cálculo se ha partido del número total de participantes en reuniones de la ciudad, independientemente de su origen geográfico, y a este valor se le ha restado, en primer lugar, el número de participantes internacionales.

En segundo lugar, se ha aplicado el ratio de participantes locales, derivado de los datos del estudio de demanda.

Segmento de ciudad	Ratio de participantes locales
Más de 1.000.000 de hab.	10,5
Entre 500.000 y 1.000.000 de hab.	21,5
Entre 200.000 y 500.000 hab.	19,0
Menos de 200.000 hab.	17,1

Número de participantes en reuniones	2.780.676
Número de participantes internacionales	368.675,26
Ratio de participantes locales, según segmento de ciudad.	Según datos obtenidos en el estudio de demanda del mercado de reuniones en España
Total	427.139,14

Cálculo del número de participantes de nacionales									
<ul style="list-style-type: none"> • Cálculo de los participantes nacionales en reuniones. <p>Para este cálculo se ha partido del número total de participantes en reuniones de la ciudad, independientemente de su origen geográfico, y a este valor se le ha restado, en primer lugar, el número de participantes internacionales.</p> <p>En segundo lugar, se ha restado el número de participantes locales.</p>	<table border="1"> <tbody> <tr> <td>Número de participantes en reuniones</td> <td>2.780.676</td> </tr> <tr> <td>Número de participantes internacionales</td> <td>368.675,26</td> </tr> <tr> <td>Número de participantes locales</td> <td>427.139,14</td> </tr> <tr> <td>Total</td> <td>1.984.861,60</td> </tr> </tbody> </table>	Número de participantes en reuniones	2.780.676	Número de participantes internacionales	368.675,26	Número de participantes locales	427.139,14	Total	1.984.861,60
Número de participantes en reuniones	2.780.676								
Número de participantes internacionales	368.675,26								
Número de participantes locales	427.139,14								
Total	1.984.861,60								

Anexo 2. Metodología para la aproximación al cálculo del impacto económico directo de los participantes (y acompañantes) en las reuniones.

La aproximación al cálculo del impacto económico directo se realiza a partir de los datos descriptivos del Mercado de Reuniones (Estudio de la Oferta), así como con los obtenidos en la consulta a los participantes. Finalmente, para implementar esta metodología de cálculo del impacto económico directo en la ciudad, se tienen en cuenta los datos obtenidos en la aproximación al cálculo de la composición de los participantes y acompañantes en las reuniones.

A continuación se incluyen los datos y cálculos necesarios para establecer dicha estimación⁶:

	Total	
Oferta	Número de Reuniones	4.933
	Número de Turistas Internacionales	182.859,77
	Número de Turistas Nacionales	655.814,66
	Número de participantes Locales	79.403,57
	Gasto Diario (€)	503,87
	Duración	2,435
Demanda⁷	Coste inscripción (€)	552,09
	Coste alojamiento/diario (€) TI	153,01
	Coste alojamiento/diario (€) TN	131,50
	Gasto diario (€) TI	94,38
	Gasto diario (€) TN	63,17
	Gasto diario (€) PL	28,41
	Porcentaje de delegados que asisten a la reunión con acompañantes. TI	30,40
	Porcentaje de delegados que asisten a la reunión con acompañantes. TN	23,90
	Media de acompañantes. TI	1,61
	Media de acompañantes. TN	1,78
	Duración de las reuniones	3,88
	Estancia total en la ciudad. TI	5,02
	Estancia total en la ciudad. TN	3,95
	Incremento de estancia (Reunión – Estancia). TI	1,14
	Incremento de estancia (Reunión – Estancia). TN	0,07

⁶ Con el fin de simplificar la exposición de cálculos, los datos utilizados hacen referencia al segmento de ciudades de más de un millón de habitantes. Así mismo, se incluye, al final del anexo, un cuadro resumen para cada uno de los segmentos de ciudad. Como podrá observarse, en el cuadro, el impacto global no coincide con los resultados obtenidos en este cálculo desagregado, ya que para la obtención del impacto global, se procede a la suma de los resultados por segmentos de ciudad.

⁷ TI (Turista Internacional), TN(Turista Nacional), PL (Participante Local).

A. La base del cálculo para realizar la aproximación al impacto económico directo de los turistas internacionales es el producto de:

<ul style="list-style-type: none"> El número de participantes 	<table border="1"> <tr> <td>Número de participantes</td> <td>182.859,77</td> </tr> </table>	Número de participantes	182.859,77				
Número de participantes	182.859,77						
<ul style="list-style-type: none"> La duración de la estancia en la ciudad, que se calcula a partir del número medio de días de duración de la reunión, al que se añade el promedio obtenido – mediante la consulta a los participantes – sobre la prolongación de la estancia en la ciudad 	<table border="1"> <tr> <td>Duración de la reunión</td> <td>2,435</td> </tr> <tr> <td>Incremento de estancia (Estancia - Reunión)</td> <td>+ 1,14</td> </tr> <tr> <td>Total estancia en la ciudad</td> <td>3,575</td> </tr> </table>	Duración de la reunión	2,435	Incremento de estancia (Estancia - Reunión)	+ 1,14	Total estancia en la ciudad	3,575
Duración de la reunión	2,435						
Incremento de estancia (Estancia - Reunión)	+ 1,14						
Total estancia en la ciudad	3,575						
<ul style="list-style-type: none"> El gasto diario realizado por los participantes – que se obtiene mediante la consulta a los participantes – calculado a partir de la suma del coste del alojamiento diario y el gasto directo en alimentación, compras ocio, entretenimiento, transporte interno y otros gastos 	<table border="1"> <tr> <td>Coste alojamiento/diario (€)</td> <td>153,01</td> </tr> <tr> <td>Gasto diario (€)</td> <td>94,38</td> </tr> <tr> <td>Total gasto directo (€)</td> <td>247,39 €</td> </tr> </table>	Coste alojamiento/diario (€)	153,01	Gasto diario (€)	94,38	Total gasto directo (€)	247,39 €
Coste alojamiento/diario (€)	153,01						
Gasto diario (€)	94,38						
Total gasto directo (€)	247,39 €						
<ul style="list-style-type: none"> El coste de inscripción – que se obtiene mediante la consulta a los participantes – multiplicado por el número de participantes, que se suma al resultado del producto de los anteriores componentes. 	<table border="1"> <tr> <td>Coste de inscripción (€)</td> <td>552,09</td> </tr> <tr> <td>Número de participantes</td> <td>182.859,77</td> </tr> <tr> <td>Total</td> <td>100.955.050,42 €</td> </tr> </table>	Coste de inscripción (€)	552,09	Número de participantes	182.859,77	Total	100.955.050,42 €
Coste de inscripción (€)	552,09						
Número de participantes	182.859,77						
Total	100.955.050,42 €						
<ul style="list-style-type: none"> El resultado de este cálculo y por tanto, la aproximación al impacto económico directo de los participantes internacionales es: 	<table border="1"> <tr> <td>Total</td> <td>262.679.751,06€</td> </tr> </table>	Total	262.679.751,06€				
Total	262.679.751,06€						

- La base del cálculo para realizar la aproximación al impacto directo de los **acompañantes** de los participantes internacionales es el producto de:

<ul style="list-style-type: none"> • El número de acompañantes – facilitado por la consulta a los participantes – y que se obtiene del producto del número de delegados por el porcentaje de éstos que vienen acompañados y por el promedio de acompañantes. 	<table border="1"> <tr> <td>Número de participantes</td> <td>182.859,77</td> </tr> <tr> <td>Porcentaje de delegados que asisten a la reunión con acompañantes</td> <td>30,40</td> </tr> <tr> <td>Media de acompañantes</td> <td>1,61</td> </tr> <tr> <td>Número de acompañantes</td> <td>89.499</td> </tr> </table>	Número de participantes	182.859,77	Porcentaje de delegados que asisten a la reunión con acompañantes	30,40	Media de acompañantes	1,61	Número de acompañantes	89.499
Número de participantes	182.859,77								
Porcentaje de delegados que asisten a la reunión con acompañantes	30,40								
Media de acompañantes	1,61								
Número de acompañantes	89.499								
<ul style="list-style-type: none"> • La duración de la estancia en la ciudad, que se calcula a partir del número medio de días de duración de la reunión, al que se añade el promedio obtenido – mediante la consulta a los participantes – sobre la prolongación de la estancia en la ciudad 	<table border="1"> <tr> <td>Duración de la reunión</td> <td>2,435</td> </tr> <tr> <td>Incremento de estancia (Estancia - Reunión)</td> <td>+ 1,14</td> </tr> <tr> <td>Total estancia en la ciudad</td> <td>3,575</td> </tr> </table>	Duración de la reunión	2,435	Incremento de estancia (Estancia - Reunión)	+ 1,14	Total estancia en la ciudad	3,575		
Duración de la reunión	2,435								
Incremento de estancia (Estancia - Reunión)	+ 1,14								
Total estancia en la ciudad	3,575								
<ul style="list-style-type: none"> • El gasto diario realizado por los participantes – que se obtiene mediante la consulta a los participantes – calculado a partir de la suma del coste del alojamiento diario y el gasto directo en alimentación, compras ocio, entretenimiento, transporte interno y otros gastos 	<table border="1"> <tr> <td>Coste alojamiento/diario (€)</td> <td>153,01</td> </tr> <tr> <td>Gasto diario (€)</td> <td>94,38</td> </tr> <tr> <td>Total gasto directo (€)</td> <td>247,39 €</td> </tr> </table>	Coste alojamiento/diario (€)	153,01	Gasto diario (€)	94,38	Total gasto directo (€)	247,39 €		
Coste alojamiento/diario (€)	153,01								
Gasto diario (€)	94,38								
Total gasto directo (€)	247,39 €								
<ul style="list-style-type: none"> • El resultado de este cálculo y por tanto, la aproximación al impacto económico directo de los acompañantes internacionales es: 	<table border="1"> <tr> <td>Total</td> <td>62.286.324,47 €</td> </tr> </table>	Total	62.286.324,47 €						
Total	62.286.324,47 €								

- La suma del impacto económico de los participantes (y de los acompañantes) internacionales ofrece una aproximación global al impacto económico directo de:

	Turistas internacionales	Acompañantes	Total
Total	262.679.751,06 €	62.286.324,47 €	324.966.075,53 €

B. La base del cálculo para realizar la aproximación al impacto económico directo de los turistas nacionales es el producto de:

<ul style="list-style-type: none"> El número de participantes 	<table border="1"> <tr> <td>Número de participantes</td> <td>655.814,66</td> </tr> </table>	Número de participantes	655.814,66				
Número de participantes	655.814,66						
<ul style="list-style-type: none"> La duración de la estancia en la ciudad, que se calcula a partir del número medio de días de duración de la reunión, al que se añade el promedio obtenido – mediante la consulta a los participantes – sobre la prolongación de la estancia en la ciudad 	<table border="1"> <tr> <td>Duración de la reunión</td> <td>2,435</td> </tr> <tr> <td>Incremento de estancia (Estancia - Reunión)</td> <td>+ 0,07</td> </tr> <tr> <td>Total estancia en la ciudad</td> <td>2,505</td> </tr> </table>	Duración de la reunión	2,435	Incremento de estancia (Estancia - Reunión)	+ 0,07	Total estancia en la ciudad	2,505
Duración de la reunión	2,435						
Incremento de estancia (Estancia - Reunión)	+ 0,07						
Total estancia en la ciudad	2,505						
<ul style="list-style-type: none"> El gasto diario realizado por los participantes – que se obtiene mediante la consulta a los participantes – calculado a partir de la suma del coste del alojamiento diario y el gasto directo en alimentación, compras ocio, entretenimiento, transporte interno y otros gastos 	<table border="1"> <tr> <td>Coste alojamiento/diario (€)</td> <td>131,50</td> </tr> <tr> <td>Gasto diario (€)</td> <td>63,17</td> </tr> <tr> <td>Total gasto directo (€)</td> <td>194,67 €</td> </tr> </table>	Coste alojamiento/diario (€)	131,50	Gasto diario (€)	63,17	Total gasto directo (€)	194,67 €
Coste alojamiento/diario (€)	131,50						
Gasto diario (€)	63,17						
Total gasto directo (€)	194,67 €						
<ul style="list-style-type: none"> El coste de inscripción – que se obtiene mediante la consulta a los participantes – multiplicado por el número de participantes, que se suma al resultado del producto de los anteriores componentes. 	<table border="1"> <tr> <td>Coste de inscripción (€)</td> <td>307,36</td> </tr> <tr> <td>Número de participantes</td> <td>655.814,66</td> </tr> <tr> <td>Total</td> <td>201.571.193,90€</td> </tr> </table>	Coste de inscripción (€)	307,36	Número de participantes	655.814,66	Total	201.571.193,90€
Coste de inscripción (€)	307,36						
Número de participantes	655.814,66						
Total	201.571.193,90€						
<ul style="list-style-type: none"> El resultado de este cálculo y por tanto, la aproximación al impacto económico directo de los participantes nacionales es: 	<table border="1"> <tr> <td>Total</td> <td>681.875.652,49 €</td> </tr> </table>	Total	681.875.652,49 €				
Total	681.875.652,49 €						

- La base del cálculo para realizar la aproximación al impacto directo de los **acompañantes** de los participantes internacionales es el producto de:

<ul style="list-style-type: none"> El número de acompañantes – facilitado por la consulta a los participantes – y que se obtiene del producto del número de delegados por el porcentaje de éstos que vienen acompañados y por el promedio de acompañantes. 	<table border="1"> <tbody> <tr> <td>Número de participantes</td> <td>655.814,66</td> </tr> <tr> <td>Porcentaje de delegados que asisten a la reunión con acompañantes</td> <td>23,90</td> </tr> <tr> <td>Media de acompañantes</td> <td>1,78</td> </tr> <tr> <td>Número de acompañantes</td> <td>278.997</td> </tr> </tbody> </table>	Número de participantes	655.814,66	Porcentaje de delegados que asisten a la reunión con acompañantes	23,90	Media de acompañantes	1,78	Número de acompañantes	278.997
Número de participantes	655.814,66								
Porcentaje de delegados que asisten a la reunión con acompañantes	23,90								
Media de acompañantes	1,78								
Número de acompañantes	278.997								
<ul style="list-style-type: none"> La duración de la estancia en la ciudad, que se calcula a partir del número medio de días de duración de la reunión, al que se añade el promedio obtenido – mediante la consulta a los participantes – sobre la prolongación de la estancia en la ciudad 	<table border="1"> <tbody> <tr> <td>Duración de la reunión</td> <td>2,524</td> </tr> <tr> <td>Incremento de estancia (Estancia - Reunión)</td> <td>+ 0,07</td> </tr> <tr> <td>Total estancia en la ciudad</td> <td>2,505</td> </tr> </tbody> </table>	Duración de la reunión	2,524	Incremento de estancia (Estancia - Reunión)	+ 0,07	Total estancia en la ciudad	2,505		
Duración de la reunión	2,524								
Incremento de estancia (Estancia - Reunión)	+ 0,07								
Total estancia en la ciudad	2,505								
<ul style="list-style-type: none"> El gasto diario realizado por los participantes – que se obtiene mediante la consulta a los participantes – calculado a partir de la suma del coste del alojamiento diario y el gasto directo en alimentación, compras ocio, entretenimiento, transporte interno y otros gastos 	<table border="1"> <tbody> <tr> <td>Coste alojamiento/diario (€)</td> <td>131,50</td> </tr> <tr> <td>Gasto diario (€)</td> <td>63,17</td> </tr> <tr> <td>Total gasto directo (€)</td> <td>194,67 €</td> </tr> </tbody> </table>	Coste alojamiento/diario (€)	131,50	Gasto diario (€)	63,17	Total gasto directo (€)	194,67 €		
Coste alojamiento/diario (€)	131,50								
Gasto diario (€)	63,17								
Total gasto directo (€)	194,67 €								
<ul style="list-style-type: none"> El resultado de este cálculo y por tanto, la aproximación al impacto económico directo de los acompañantes internacionales es: 	<table border="1"> <tbody> <tr> <td>Total</td> <td>136.052.267,08 €</td> </tr> </tbody> </table>	Total	136.052.267,08 €						
Total	136.052.267,08 €								

- La suma del impacto económico de los participantes (y de los acompañantes) nacionales ofrece una aproximación global al impacto económico directo de:

	Turistas nacionales	Acompañantes	Total
Total	681.875.652,49 €	136.052.267,08 €	817.927.919,57 €

C. La base del cálculo para realizar la aproximación al impacto económico directo de los participantes locales es el producto de:

<ul style="list-style-type: none"> El número de participantes 	<table border="1"> <tr> <td>Número de participantes</td> <td>79.403,57</td> </tr> </table>	Número de participantes	79.403,57				
Número de participantes	79.403,57						
<ul style="list-style-type: none"> El gasto directo diario realizado por los participantes – que se obtiene mediante la consulta a los participantes – en alimentación, compras ocio, entretenimiento, transporte interno y otros gastos 	<table border="1"> <tr> <td>Gasto diario (€)</td> <td>28,41</td> </tr> <tr> <td>Total gasto directo (€)</td> <td>28,41 €</td> </tr> </table>	Gasto diario (€)	28,41	Total gasto directo (€)	28,41 €		
Gasto diario (€)	28,41						
Total gasto directo (€)	28,41 €						
<ul style="list-style-type: none"> El coste de inscripción – que se obtiene mediante la consulta a los participantes – multiplicado por el número de participantes, que se suma al resultado del producto de los anteriores componentes. 	<table border="1"> <tr> <td>Coste de inscripción (€)</td> <td>552,08</td> </tr> <tr> <td>Número de participantes</td> <td>79.403,57</td> </tr> <tr> <td>Total</td> <td>43.837.122,93€</td> </tr> </table>	Coste de inscripción (€)	552,08	Número de participantes	79.403,57	Total	43.837.122,93€
Coste de inscripción (€)	552,08						
Número de participantes	79.403,57						
Total	43.837.122,93€						
<ul style="list-style-type: none"> El resultado de este cálculo y por tanto, la aproximación al impacto económico directo de los participantes locales es: 	<table border="1"> <tr> <td>Total</td> <td>49.330.923,93 €</td> </tr> </table>	Total	49.330.923,93 €				
Total	49.330.923,93 €						

	Participantes locales	Acompañantes	Total
Total	49.330.923,93 €	-	49.330.923,93 €

D. Como resultado de los diferentes procedimientos detallados a continuación, se obtiene una aproximación al cálculo del impacto económico directo de los participantes en reuniones:

	Impacto económico directo
Participantes	262.679.751,06 €
Acompañantes	62.286.324,47 €
Turistas internacionales	324.966.075,53 €
Participantes	681.875.652,49 €
Acompañantes	136.052.267,08 €
Turistas nacionales	817.927.919,57 €
Participantes	49.330.923,93 €
Participantes locales	49.330.923,93 €
Participantes	993.886.327,48 €
Acompañantes	198.338.591,55 €
Total	1.192.224.919,03 €

E. A continuación se exponen los resultados de la aproximación al cálculo del impacto económico, según segmento de ciudad.

	2005	Total	Más de 1.000.000 de hab.	De 500.000 a 1.000.000 de hab.	De 200.000 a 500.000 hab.	Menos de 200.000 hab.
Oferta	Número de Reuniones	13.969	4.933	1.485	3.789	3.762
	Número de Turistas Internacionales	368.675	182.859,77	62.623,50	77.521,69	45.670,30
	Número de Turistas Nacionales	1.984.862	655.814,66	205.984,38	760.462,57	362.599,99
	Número de participantes Locales	427.139	79.403,57	55.417,12	216.995,75	75.322,70
	Gasto Diario (€)	373,19	503,87	437,88	266,24	284,78
	Duración	2,524	2,435	2,588	2,670	2,436
Demanda	Coste inscripción (€)	307,36	552,09	256,69	228,03	191,51
	Coste alojamiento/diario (€) TI	128,40	153,01	99,71	99,97	85,10
	Coste alojamiento/diario (€) TN	100,17	131,50	88,54	99,10	90,59
	Gasto diario (€) TI	88,99	94,38	100,91	72,34	79,18
	Gasto diario (€) TN	88,25	63,17	95,12	101,97	79,53
	Gasto diario (€) TL	56,28	28,41	55,92	75,71	30,86
	Porcentaje de delegados que asisten a la reunión con acompañantes. TI	30,90	30,40	18,20	21,30	42,60
	Porcentaje de delegados que asisten a la reunión con acompañantes. TN	31,80	23,90	26,50	33,50	38,50
	Media de acompañantes. TI	2,54	1,61	2,25	2,07	3,77
	Media de acompañantes. TN	1,86	1,78	1,67	1,80	2,02
	Duración de las reuniones	3,37	3,88	3,82	3,06	2,97
	Estancia total en la ciudad. TI	4,80	5,02	6,13	4,75	3,95
	Estancia total en la ciudad. TN	3,82	3,95	4,23	3,89	3,38
	Incremento de estancia (Reunión – Estancia). TI	1,43	1,14	2,31	1,69	0,98
	Incremento de estancia (Reunión – Estancia). TN	0,45	0,07	0,41	0,83	0,41

Turistas Internacionales

Estancia en la ciudad	3,95	3,58	4,90	4,36	3,42
Gasto diario	217,39	247,39	200,62	172,31	164,28
Coste inscripción	307,36	552,09	256,69	228,03	191,51
Gasto total diario	859,56	884,42	982,64	751,27	561,18
Gasto total	1.166,92	1.436,51	1.239,33	979,30	752,69
Gasto total de los participantes	430.214.253,12	262.679.751,06	77.610.979,35	75.917.115,05	34.375.600,03

Número de participantes que vienen acompañados	113.920,58	55.589,37	11.397,48	16.512,12	19.455,55
número de acompañantes	289.358	89.499	25.644	34.180	73.347

Estancia en la ciudad	3,95	3,58	4,90	4,36	3,42
Gasto diario	188,42	194,67	183,66	201,07	170,12
Gasto total	745,01268	695,94525	899,56668	876,6652	581,12992
Gasto total de los acompañantes	215.575.573,14	62.286.324,47	23.068.778,73	29.964.493,98	42.624.377,53

*(continuación)***Turistas Nacionales**

Estancia en la ciudad	2,97	2,51	3,00	3,50	2,85
Gasto diario	188,42	194,67	183,66	201,07	170,12
Coste inscripción	307,36	552,09	256,69	228,03	191,51
Gasto total diario	560,36	487,65	550,61	703,75	484,16
Gasto total	867,72	1.039,74	807,30	931,78	675,67
Gasto total de los participantes	1.722.306.598,29	681.875.652,49	166.291.742,01	708.580.011,16	244.998.486,40

Número de participantes que vienen acompañados	631.186,12	156.739,70	54.585,86	254.754,96	139.601,00
número de acompañantes	1.174.006	278.997	91.158	458.559	281.994

Estancia en la ciudad	2,97	2,51	3,00	3,50	2,85
Gasto diario	188,42	194,67	183,66	201,07	170,12
Gasto total	560,36	487,65	550,61	703,75	484,16
Gasto total de los acompañantes	657.867.368,58	136.052.267,08	50.192.963,97	322.708.553,99	136.530.649,59

Participantes Locales

Duración de la reunión	2,52	2,44	2,59	2,67	2,44
Gasto diario	56,28	28,41	55,92	75,71	30,86
Coste inscripción	307,36	552,09	256,69	228,03	191,51
Gasto total	449,41	621,27	401,41	430,18	266,68
Gasto total de los participantes	191.960.845,53	49.330.923,93	22.245.038,54	93.346.298,65	20.087.431,24

Aproximación al impacto económico directo	Total	Más de 1.000.000 de hab.	De 500.000 a 1.000.000 de hab.	De 200.000 a 500.000 hab.	Menos de 200.000 hab.
Participantes	450.583.445,49 €	262.679.751,06 €	77.610.979,35 €	75.917.115,05 €	34.375.600,03 €
Acompañantes	157.943.974,71 €	62.286.324,47 €	23.068.778,73 €	29.964.493,98 €	42.624.377,53 €
Total Turistas internacionales	608.527.420,20 €	324.966.075,53 €	100.679.758,08 €	105.881.609,03 €	76.999.977,56 €
Participantes	1.801.745.892,06 €	681.875.652,49 €	166.291.742,01 €	708.580.011,16 €	244.998.486,40 €
Acompañantes	645.484.434,63 €	136.052.267,08 €	50.192.963,97 €	322.708.553,99 €	136.530.649,59 €
Total Turistas Nacionales	2.447.230.326,69 €	817.927.919,57 €	216.484.705,99 €	1.031.288.565,15 €	381.529.135,98 €
Participantes	185.009.692,36 €	49.330.923,93 €	22.245.038,54 €	93.346.298,65 €	20.087.431,24 €
Total Participantes locales	185.009.692,36 €	49.330.923,93 €	22.245.038,54 €	93.346.298,65 €	20.087.431,24 €
Participantes	2.437.339.029,91 €	993.886.327,48 €	266.147.759,90 €	877.843.424,87 €	299.461.517,66 €
Acompañantes	803.428.409,34 €	198.338.591,55 €	73.261.742,70 €	352.673.047,97 €	179.155.027,12 €
Total	3.240.767.439,25 €	1.192.224.919,03 €	339.409.502,60 €	1.230.516.472,83 €	478.616.544,78 €